



Zavod Republike Slovenije  
za transfuzijsko medicino  
Blood Transfusion Centre of Slovenia

## POSLOVNO-FINANČNI NAČRT ZA LETO 2016



*Vsebinska potrditev medicinskega področja:  
Polonca Mali, strokovna direktorica*

*Odgovorna oseba:  
dr. Danijel Starman, direktor ZTM*

Ljubljana, maj 2016

## KAZALO:

### UVOD

<b>1</b>	<b>OSNOVNI PODATKI O ZAVODU .....</b>	<b>7</b>
<b>2</b>	<b>ZAKONSKE PODLAGE ZA IZDELAVO POSLOVNO-FINANČNEGA NAČRTA .....</b>	<b>10</b>
<b>3</b>	<b>OSNOVNA IZHODIŠČA ZA IZDELAVO POSLOVNO-FINANČNEGA NAČRTA ZA LETO 2016 .....</b>	<b>12</b>
<b>4</b>	<b>PRIKAZ CILJEV ZAVODA V LETU 2016 .....</b>	<b>14</b>
<b>4.1</b>	<b>Strateški cilji ZTM.....</b>	<b>14</b>
4.1.1	Priprava načrta strateške neodvisnosti pri preskrbi s krvjo in zdravili iz krvi ter sodelovanje pri izdelavi nacionalne politike preskrbe s krvjo.....	14
4.1.2	Prenova transfuzijskega informacijskega sistema .....	15
4.1.3	Nova stavba - prizidek.....	15
<b>4.2</b>	<b>Letni cilji ZTM.....</b>	<b>15</b>
4.2.1	Poslovni cilj .....	15
4.2.2	Cilji po področjih .....	15
<b>4.3</b>	<b>Poročanje o notranjem nadzoru javnih financ.....</b>	<b>17</b>
4.3.1	Opredelitev poslovnih ciljev na področju NNJF .....	17
4.3.2	Register obvladovanja poslovnih tveganj .....	17
4.3.3	Aktivnosti na področju NNJF .....	18
<b>5</b>	<b>FIZIČNI, FINANČNI IN OPISNI KAZALCI, S KATERIMI MERIMO ZASTAVLJENE CILJE .....</b>	<b>19</b>
5.1	Finančni kazalci .....	19
<b>6</b>	<b>NAČRT DELOVNEGA PROGRAMA.....</b>	<b>20</b>
6.1	Preskrba s krvjo .....	20
6.2	Diagnostične storitve .....	22
6.3	Terapevtske storitve .....	24
6.4	Oskrba z zdravili iz krvi in rekombinantnimi zdravili .....	25
6.5	Znanstveno-raziskovalna in razvojna dejavnost (ZRRD) .....	26
6.6	Pedagoško-izobraževalno delo.....	28
<b>7</b>	<b>NAČRT PRIHODKOV IN ODHODKOV DOLOČENIH UPORABNIKOV.....</b>	<b>29</b>

<b>7.1</b>	<b>Sanacijski program</b> .....	<b>29</b>
<b>7.2</b>	<b>Načrtovani prihodki</b> .....	<b>29</b>
7.2.1	Področje preskrbe s krvjo .....	30
7.2.2	Področje izvajanja diagnostičnih storitev .....	30
7.2.3	Področje izvajanja terapevtskih storitev .....	31
7.2.4	Področje izdaje zdravil .....	31
7.2.5	Področje razvojno-raziskovalne dejavnosti.....	32
7.2.6	Ocena skupnih prihodkov .....	32
<b>7.3</b>	<b>Načrtovani odhodki</b> .....	<b>33</b>
7.3.1	Ocena stroškov.....	34
7.3.2	Stroški povezani z izvajanjem dejavnosti ZTM in stroški za druge namene.....	40
<b>7.4</b>	<b>Načrtovani poslovni izid</b> .....	<b>40</b>
<b>7.5</b>	<b>Načrt prihodkov in odhodkov določenih uporabnikov po vrstah dejavnosti</b> .....	<b>41</b>
<b>7.6</b>	<b>Načrt prihodkov in odhodkov po načelu denarnega toka</b> .....	<b>42</b>
<b>8</b>	<b>NAČRT KADROV</b> .....	<b>43</b>
<b>8.1</b>	<b>Zaposlenost</b> .....	<b>43</b>
<b>8.2</b>	<b>Ostale oblike dela</b> .....	<b>44</b>
<b>8.3</b>	<b>Dejavnosti oddane zunanjim izvajalcem</b> .....	<b>44</b>
<b>8.4</b>	<b>Izobraževanje, specializacije in pripravništva</b> .....	<b>45</b>
<b>9</b>	<b>NAČRT INVESTICIJ V LETU 2016</b> .....	<b>46</b>
<b>9.1</b>	<b>Načrt investicij</b> .....	<b>46</b>
9.1.1	Redne investicije .....	46
9.1.2	Izredne investicije .....	47
<b>9.2</b>	<b>Viri financiranja investicij</b> .....	<b>48</b>
<b>9.3</b>	<b>Načrt vzdrževalnih del</b> .....	<b>48</b>
<b>9.4</b>	<b>Načrt zadolževanja</b> .....	<b>50</b>

## **PRILOGE**

- Priloga 1: Obrazec 1 - Načrt prihodkov in odhodkov
- Priloga 2: Načrt prihodkov in odhodkov po dejavnostih
- Priloga 3: Načrt prihodkov in odhodkov po načelu denarnega toka
- Priloga 4: Obrazec 2 - Spremljanje kadrov I. del
- Priloga 5: Obrazec 2 - Spremljanje kadrov II. del
- Priloga 6: Obrazec 3 - Načrt investicijskih vlaganj
- Priloga 7: Obrazec 4 - Načrt vzdrževalnih del
- Priloga 8: Bilanca stanja 31. 12. 2016



## UVOD

Zaposleni na Zavodu Republike Slovenije za transfuzijsko medicino z izvajanjem Poslovno-finančnega načrta 2016 začinjamo sedmo desetletje delovanja Zavoda. V vseh teh letih nismo niti za trenutek prekinili delovnega procesa. Ves čas skrbimo, da pacienti v Republiki Sloveniji vedno dobijo vso potrebno kri, ki jo daruje na stotisoče anonimnih prostovoljnih krvodajalcev. Strokovno delo in udeležanje poslanstva zagotavljanja varne preskrbe s krvjo in zdravili iz krvi bosta naši temeljni nalogi tudi v bodoče.

Skupaj s kolegi v slovenskih bolnišnicah v okviru javnega zdravstvenega sistema poudarjamo pomen skrbnega, optimalnega načrtovanja porabe nenadomestljive življenjske tekočine. Ta naša prizadevanja, skupaj z uvajanjem naprednih metod zdravljenja, imajo za posledico, da v zadnjih letih potrebe po polni krvi padajo. V letu 2016 načrtujemo konec padajočega trenda in enak nivo potreb po krvi, tako da je tudi delovni načrt na področju preskrbe s krvjo podoben lanskemu. Po drugi strani se tudi v Sloveniji, kot povsod v razvitem svetu, nenehno povečujejo potrebe po zdravilih iz krvi oz. plazme. Na ZTM smo zato pripravili načrt za zmanjšanje strateške odvisnosti od zdravil iz tuje plazme. Začeli smo ga izvajati v letu 2016 in to bo tudi ena od temeljnih vsebin pri pripravi Strategije ZTM za obdobje do leta 2020. Še bolj bomo okrepili sodelovanje z našimi sedanjimi in potencialnimi krvodajalci, sodelovanje z Rdečim križem Slovenije in ostalimi deležniki, da bomo tudi v letu 2016 zagotavljali ne le samozadostnost na področju preskrbe s krvjo, temveč da bomo s pomočjo domačih darovalcev plazme zagotavljali nemoteno strateško oskrbo slovenskih bolnikov z zdravili iz krvi, izdelanimi iz domače plazme, in tako v čim večji meri zmanjšali odvisnost od uvoza.

V letu 2016 stojimo zaposleni na ZTM pred izzivom, da z doslednim izvajanjem v tem planu v posebnem poglavju opisanega sanacijskega načrta, varčevalnimi ukrepi in izboljšanjem procesov, dosežemo izravnane odhodke in prihodke. Storitve ZTM se izvajajo po cenah, ki so od leta 2007 zamrznjene ali znižane. Na vlogo za povišanje, ki bi pokrilo naraščajoče stroške, na katere ne moremo vplivati, resorno ministrstvo še ni dalo pritrdilnega odgovora. Prav tako nas še vedno ni podprlo v prizadevanjih po ustanovitvi enotne vseslovenske transfuzijske mreže. Ob zmanjšanih prihodkih in višjih odhodkih zaradi višjih stroškov dela (posledici dogovora o masi plač v letu 2016), lahko ob le najbolj doslednih sanacijskih ukrepih dosežemo izravnavo odhodkov in prihodkov.

Po opravljeni reviziji smo se intenzivno lotili dokončanja enega izmed temeljnih nerealiziranih ciljev iz preteklega strateškega obdobja. Gre za nadaljevanje projekta prenove informacijskega sistema v transfuzijski dejavnosti, ki naj postane enotna informacijska podpora za celotno slovensko transfuzijsko službo – tako za ZTM kot tudi za transfuzijska centra v Mariboru in Celju – ter s tem tudi temelj za uresničitev dolgoročnega cilja: enovite transfuzijske mreže v RS. V Strategiji ZTM do leta 2020 bomo opredelili temeljne cilje in naloge na področjih preskrbe s krvjo, diagnostičnih storitev, terapevtskih storitev, s posebnim poudarkom na razvojno-raziskovalnem ter pedagoško-izobraževalnem delu ter vključevanju v mednarodne projekte.

Dokončan projekt direktorskega informacijskega sistema je podlaga za vzpostavitev in uskladitev stroškovnih mest z veljavno organizacijsko strukturo ZTM. Posodobili bomo Statut ZTM ter nadaljevali s transparentnim sodelovanjem z Ministrstvom za zdravje. Aktivno se bomo vključili v izdelavo Nacionalnega programa za preskrbo s krvjo in zdravili iz krvi ter v prizadevanja za spremembo pravilnika o oblikovanju cen, ki sta v domeni Strokovnega sveta za preskrbo s krvjo. Naša stalna naloga bo tudi spremljanje in odkrivanje tveganj, ki smo jim izpostavljeni in njihova odprava. Temu bodo namenjene redne in izredne revizije. V letu 2016 jih bomo izvajali s pomočjo zunanje revizijske hiše ter analizirali odločitve o zunanji oziroma notranji reviziji, v kolikor še ne bo vzpostavljena posebna revizijska služba za javne zavode na ravni resornega ministrstva.

Skupaj s Svetom ZTM smo si zadali visoke in zahtevne cilje izvedbe sanacijskih ter varčevalnih ukrepov v okviru izvedbe poslovno-finančnega načrta 2016, o katerih bomo trimesečno poročali na sejah Sveta ZTM.

Ob številnih uspehih v preteklosti, pri čemer gre zahvala tudi vsem zaposlenim in deležnikom, naš kolektiv skupaj z novo strokovno direktorico v letu 2016 čaka veliko izzivov. Pomembno je, da se vsi skupaj zavedamo svojih prednosti in slabosti ter izzivov, ki spremljajo našo dejavnost ter da skupno energijo vseh zaposlenih usmerimo v izboljšave in optimizacijo procesov.



dr. Danijel STARMAN, univ. dipl. ekon.,  
direktor ZTM

## **PREDLOG POSLOVNO-FINANČNEGA NAČRTA ZA LETO 2016 VSEBUJE:**

- a) **SPLOŠNI DEL:** Finančni načrt za leto 2016 na obrazcih po Pravilniku o sestavljanju letnih poročil za proračun, proračunske uporabnike in druge osebe javnega prava (Uradni list RS, št. 115/2002, 21/2003, 134/2003, 126/2004, 120/2007, 124/2008, 58/2010, 60/2010-popr., 104/2010, 104/2011):
1. Finančni načrt prihodkov in odhodkov določenih uporabnikov za leto 2016
  2. Finančni načrt prihodkov in odhodkov določenih uporabnikov po načelu denarnega toka za leto 2016
  3. Finančni načrt prihodkov in odhodkov določenih uporabnikov po vrstah dejavnosti za leto 2016
- b) **POSEBNI DEL** z obveznimi prilogami:
- Obrazec 1: Načrt prihodkov in odhodkov 2016
  - Obrazec 2: Spremljanje kadrov 2016
  - Obrazec 3: Načrt investicijskih vlaganj 2016
  - Obrazec 4: Načrt vzdrževalnih del 2016
  - Priloga – AJPES bilančni izkazi

Priloge so priložene v zaporedju prikazanem v kazalu.

AJPES bilančni izkazi v e-obliki se po sprejetju načrta pošljejo resornemu ministrstvu. Posamični izkazi so priloge tega načrta.

## 1 OSNOVNI PODATKI O ZAVODU

IME: Zavod Republike Slovenije za transfuzijsko medicino (ZTM)

SEDEŽ: Šlajmerjeva 6, 1000 Ljubljana

MATIČNA ŠTEVILKA: 5053960

DAVČNA ŠTEVILKA: SI24041262

ŠIFRA UPORABNIKA: 92630

ŠTEVILKA TRANSKACIJSKEGA RAČUNA: 0110 0603 0926 339, Banka Slovenije

TELEFON, FAX: T (01) 54 38 100 / F (01) 23 02 224

SPLETNA STRAN: [www.ztm.si](http://www.ztm.si)

USTANOVITELJ: Izvršni svet Ljudske skupščine LRS (Vlada Republike Slovenije)

DATUM USTANOVITVE: 27. 12. 1955

DEJAVNOSTI: povzete po veljavnem Statutu Zavoda Repulike Slovenije za transfuzijsko medicino (v nadaljevanju ZTM) so:

C21.100	proizvodnja farmacevtskih surovin
C21.200	proizvodnja farmacevtskih preparatov
E38.210	ravnanje z nenevarnimi odpadki
G46.460	trgovina na debelo s farmacevtskimi izdelki ter medicinskimi potrebščinami in materiali
I56.290	druga oskrba z jedmi
I63.110	obdelava podatkov in s tem povezane dejavnosti
M72.110	raziskovalna in razvojna dejavnost na področju biotehnologije
M72.190	raziskovalna in razvojna dejavnost na drugih področjih naravoslovja in tehnologije
P85.320	srednješolsko poklicno in strokovno izobraževanje
P85.421	višješolsko izobraževanje
P85.422	visokošolsko izobraževanje
Q86.220	specialistična zunajbolnišnična zdravstvena dejavnost
Q86.909	druge zdravstvene dejavnosti

### PREDSTAVITEV ZTM

ZTM je javni zdravstveni zavod, ki v okviru javne zdravstvene službe zagotavlja preskrbo s krvjo in krvnimi pripravki, diagnostične in terapevtske storitve, vodenje registra darovalcev kostnega mozga ter preskrbo z zdravili iz krvi in rekombinantnimi zdravili. ZTM oblikuje doktrino, spremlja njeno izvajanje in strokovno povezuje transfuzijsko službo ali centre za transfuzijsko medicino v nacionalno transfuzijsko mrežo. Skupaj z Rdečim križem Slovenije, drugimi humanitarnimi organizacijami, javnimi mediji ter drugimi zdravstvenimi organizacijami in društvu sodeluje pri informiranju, pridobivanju in organiziranju krvodajalcev.

#### Poslanstvo

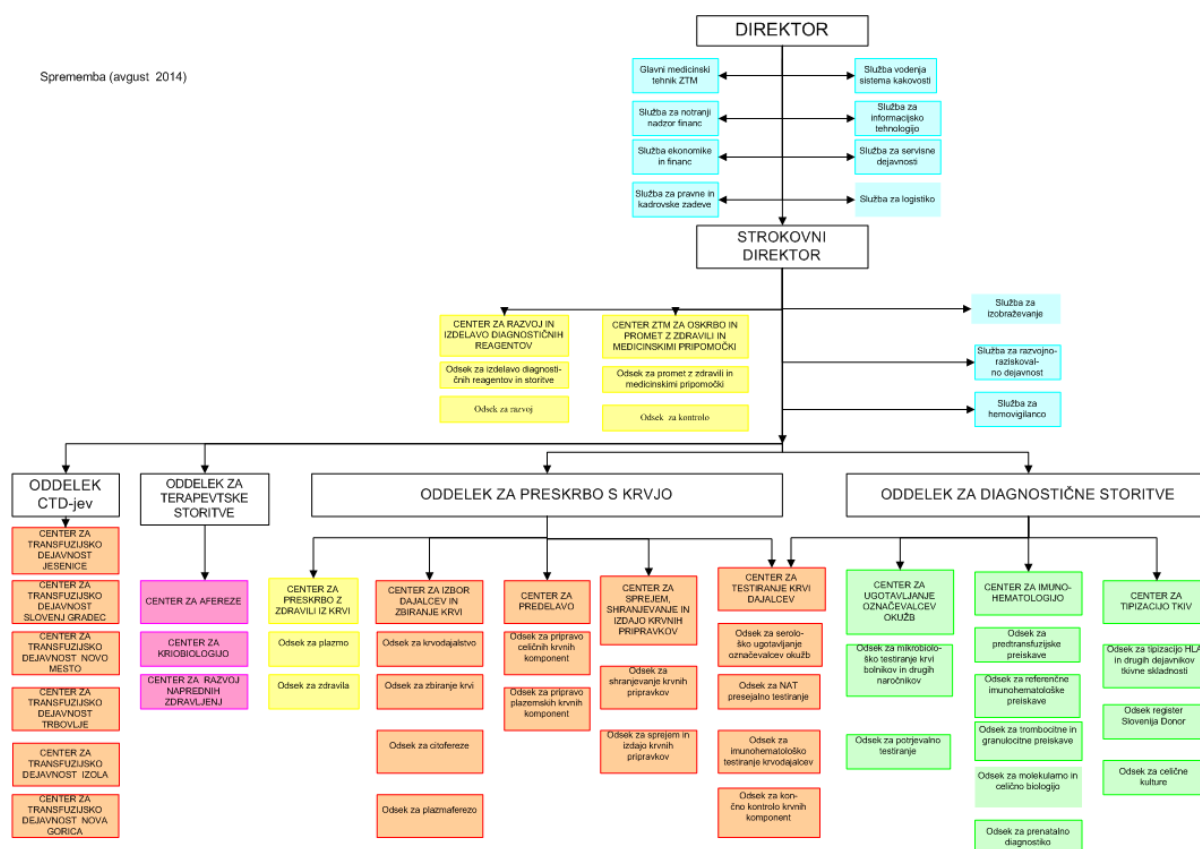
ZTM na nacionalni ravni zagotavlja varno, kakovostno in učinkovito preskrbo s krvjo, krvnimi komponentami in zdravili iz krvi (nacionalna samozadostnost) ter skrbi za razvoj transfuzijske in transplantacijske medicine ter naprednega zdravljenja.

## Vizija

Izboljšanje zdravja bolnikov in zdravstvenega stanja slovenske populacije na osnovi *nesebičnega in človekoljubnega darovanja krvi krvodajalcev ter strokovnega, vestnega, transparentnega in etičnega delovanja zaposlenih v transfuzijski medicini.*

## ORGANIZACIJA ZTM

ZTM sestavljajo dejavnosti transfuzijske medicine, druge strokovne dejavnosti, podporne službe in vodstvo. Omenjene dejavnosti so po obsegu in vsebini razdeljene na oddelke, centre, odseke in službe, ki jih vodijo direktorji, predstojniki in vodje. Organizacijska shema je naslednja:



Slika 1: Organizacijska shema ZTM

V Službi za notranji nadzor financ v tem trenutku nimamo zaposlenih, zato izvajanje notranjih revizij skladno s pogodbo izvaja zunanja revizijska hiša.

## ORGANI ZTM

- Svet ZTM
- Vodstvo ZTM
- Strokovni svet ZTM



## **Svet ZTM**

Organ upravljanja ZTM je Svet Zavoda RS za transfuzijsko medicino (Svet ZTM). Sestavlja ga 7 članov; ustanovitelj ima 4 člane, enega predstavnika ima Zavod za zdravstveno zavarovanje Slovenije (ZZZS), 2 predstavnika ima ZTM. Člani Sveta ZTM so imenovani oziroma voljeni za dobo štirih let. Mandat sedanjega Sveta ZTM je prišel 11. 2. 2014, ko je bila ustanovitvena seja. Vlada RS je s sklepom dne 29. 7. 2015 svoje predstavnike v Svetu ZTM razrešila in imenovala nove člane do konca tekočega mandata. Svet ZTM se je v novi sestavi prvič sestel 15. 9. 2015.

Člani Sveta ZTM so:

- Zastopnice ustanovitelja: Julija Karlovšek, Mojca Korošec, mag. Marjeta Kuhar in Judith Unetič;
- Zastopnica ZZZS: Biserka Pogačar;
- Predstavnici zaposlenih na ZTM: prof. dr. Vladka Čurin Šerbec in Sebila Bajrić.

Predsednica Sveta ZTM je prof. dr. Vladka Čurin Šerbec, namestnica predsednice pa je mag. Marjeta Kuhar.

## **Vodstvo ZTM**

- Direktor ZTM: dr. Danijel Starman;
- Strokovni direktor ZTM:
  - prof. dr. Primož Rožman do 29. 2. 2016,
  - Polonca Mali od 1. 3. 2016 do 5. 4. 2016 (vršilka dolžnosti),
  - Polonca Mali s štiriletnim mandatom od 6. 4. 2016 dalje.
- Pomočnica direktorja za zdravstveno nego: Nataša Korenčan.

## 2 ZAKONSKE PODLAGE ZA IZDELAVO POSLOVNO-FINANČNEGA NAČRTA

### a) Zakonske podlage za izvajanje dejavnosti ZTM:

- Zakon o zavodih (Uradni list RS, št. 12/1991, 8/1996, 36/2000-ZPDZC, 127/2006-ZJZP),
- Zakon o zdravstveni dejavnosti (Uradni list RS, št. 23/2005-UPB2, 23/2008, 58/2008-ZZdrS-E, 77/08-ZDZdr, 40/2012-ZUJF, 14/2013),
- Zakon o zdravniški službi (Uradni list RS, št. 72/2006-UPB3, 58/2008, 107/2010-ZPPKZ, 40/2012-ZUJF),
- Zakon o odvzemu in presaditvi delov človeškega telesa zaradi zdravljenja (UL RS 12/2000),
- Zakon o kakovosti in varnosti človeških tkiv in celic, namenjenih za zdravljenje (Uradni list RS, št. 61/2007, 56/2015 - ZPPDČT), s podzakonskimi akti (Uradni list RS, št.70/2008, 70/2001, 85/2001, 30/2002, 70/2003, 75/2003, 104/2003, 131/2003, 121/2004),
- Zakon o preskrbi s krvjo (ZPKrv-1, Uradnilist RS.št. 104/2006),
- Zakon o zdravilih (Uradni list RS, št. 31/2006, 45/2008 in 17/2014),
- Zakon o zdravstvenem varstvu in zdravstvenem zavarovanju (Uradni list RS, št. 114/06 – ZUTPG, 91/07, 76/08, 62/10 – ZUPJS, 87/11, 40/12 – ZUJF, 21/13 – ZUTD-A, 91/13, 99/13 – ZUPJS-C, 99/13 – ZSVarPre-C, 111/13 – ZMEPIZ-1, 95/14 – ZUJF-C in 47/15 – ZZSDT)
- Pravilnik o metodologiji za določitev cene krvi in krvnih pripravkov (Ur. l. RS št. 24/2009);
- Določila Splošnega dogovora za leto 2015 z aneksi in določila Splošnega dogovora za leto 2016;
- Pogodbe o izvajanju programa zdravstvenih storitev za pogodbeno leto 2015 ter 2016 z ZZS;
- Pogodbe z ZZS o preskrbi s krvnimi pripravki.

### b) Zakonske in druge pravne podlage za pripravo poslovno-finančnega načrta:

- Zakon o javnih financah (Uradni list RS, št. 11/2011-UPB4, 14/2013-popr., 101/2013 in 55/15 – ZFisP);
- Zakon o računovodstvu (Uradni list RS, št. 23/1999, 30/2002 – ZJF-C in 114/2006 – ZUE );
- Zakon o preglednosti finančnih odnosov in ločenem evidentiranju različnih dejavnosti (Uradni list RS, št. 33/2011);
- Navodilo o pripravi finančnih načrtov posrednih uporabnikov državnega in občinskih proračunov (Uradni list RS, št. 91/2000 in 122/2000);
- Pravilnik o sestavljanju letnih poročil za proračun, proračunske uporabnike in druge osebe javnega prava (Uradni list RS, št. 115/2002, 21/2003, 134/2003, 126/2004, 120/2007, 124/2008, 58/2010, 104/2010 in 104/2011);
- Pravilnik o enotnem kontnem načrtu za proračun, proračunske uporabnike in druge osebe javnega prava (Uradni list RS, št.112/2009, 58/2010, 104/2010, 104/2011, 97/2012, 108/2013 in 94/2014);
- Pravilnik o razčlenjevanju in merjenju prihodkov in odhodkov pravnih oseb javnega prava (Uradni list RS, št. 134/2003, 34/2004, 13/2005, 138/2006, 120/2007, 112/2009, 58/2010 97/2012);
- Pravilnik o načinu in stopnjah odpisa neopredmetenih sredstev in opredmetenih osnovnih sredstev (Uradni list RS, št. 45/2005, 138/2006 in 120/2007, 48/2009, 112/2009, 58/2010, 108/2013);
- Pravilnik o določitvi neposrednih in posrednih uporabnikov državnega in občinskih proračunov (Uradni list RS, 46/2003);
- Navodilo v zvezi z razmejitvijo dejavnosti javnih zdravstvenih zavodov na javno službo in tržno dejavnost Ministrstva za zdravje (št. 012-11/2010-20 z dne 15.12.2010.

c) Interni akti ZTM:

- Statut zavoda,
- Pravilnik o notranji organiziranosti zavoda,
- Sistemizacija delovnih mest zavoda,
- Pravilnik o delovnem času,
- Pravilnik o delu terenske ekipe,
- Pravilnik o računovodstvu,
- Pravilnik o popisu sredstev in obveznosti do virov sredstev,
- Pravilnik o načinu odpisa neopredmetenih dolgoročnih sredstev in opredmetenih osnovnih sredstev,
- Pravilnik o povračilu stroškov zaposlenim v zvezi z delom,
- Pravilnik o blagajniškem poslovanju,
- Pravilnik o osebni varovalni opremi,
- Pravilnik o zavarovanju osebnih podatkov,
- Pravilnik o izobraževanju in usposabljanju,
- Pravilnik o dodeljevanju in uporabi službenih mobilnih telefonov in sim kartic,
- Pravilnik o organizaciji neprekinjenega zdravstvenega varstva,
- Pravilnik o omejitvah in dolžnostih v zvezi s sprejemanjem daril,
- Pravilnik o izvajanju raziskovalne in razvojne dejavnosti na ZTM,
- Pravilnik o preprečevanju mobinga,
- Pravila vedenja in hišni red na ZTM,
- Pravilnik o vodenju in izvajanju nabav.

### 3 OSNOVNA IZHODIŠČA ZA IZDELAVO POSLOVNO-FINANČNEGA NAČRTA ZA LETO 2016

Pri izdelavi poslovno finančnega načrta za leto 2016 smo upoštevali izhodišča:

- dopis Ministrstva za zdravje – Izhodišča za pripravo finančnih načrtov za leto 2016,
- Zakon o izvrševanju proračunov Republike Slovenije za leti 2016 in 2017 (ZIPRS1617) (Uradni list RS, št. 96/15),
- Dogovor o ukrepih na področju stroškov dela in drugih ukrepih v javnem sektorju za leto 2016,
- Zakon o ukrepih na področju plač in drugih stroškov dela za leto 2016 in drugih ukrepih v javnem sektorju (Uradni list RS, št. 90/15),
- Uredba o načinu priprave kadrovskih načrtov posrednih uporabnikov proračuna in metodologiji spremljanja njihovega izvajanja za leti 2016 in 2017,
- Kolektivna pogodba za javni sektor s spremembami v aneksih,
- Zakon o sistemu plač v javnem sektorju (ZSPJS) (Uradni list RS, št. 108/09-UPB13, 13/10, 59/10, 85/10, 107/10, 35/11-ORZSPJS49a, 27/12-odl. US, 40/12-ZUJF, 46/13, 25/14-ZFU in 50/14, 95/14 – ZUPPJS15 in 82/15).

Predpostavke o gibanju ključnih agregatov v letu 2016, ki jih je pripravil Urad za makroekonomske analize in razvoj (Jesenska napoved) so naslednje:

▪ realna rast bruto domačega proizvoda	2,3 %
▪ nominalna rast povprečne bruto plače na zaposlenega	2,2 %
- od tega v javnem sektorju	3,6 %
▪ realna rast povprečne bruto plače na zaposlenega	1,4 %
- od tega v javnem sektorju	2,8 %
▪ nominalna rast prispevne osnove (mase plač)	3,5 %
▪ letna stopnja inflacije ( $\text{dec}^t / \text{dec}^{t-1}$ )	1,2 %
▪ povprečna rast cen – inflacija	0,8 %

#### **Izhodišča za načrtovanje stroškov dela:**

Stroške dela smo načrtovali skladno z Dogovorom o ukrepih na področju stroškov dela v javnem sektorju (Ur. List RS, št. 91/2015), v nadaljevanju Dogovor.

#### **Ukrepi, ki zadevajo plače**

- Podaljšanje uporabe znižane vrednosti plačilnih razredov plačne lestvice (veljala od 1. 6. 2013 do 31. 12. 2015) do 31. 8. 2016. S 1. 9. 2016 se ponovno uporablja plačna lestvica iz Priloge 1 ZSPJS.
- Vrednost plačnih razredov iz plačne lestvice se v letu 2016 ne uskladijo;
- Redna delovna uspešnost se v letu 2016 javnim uslužbencem ne izplačuje;
- Omejeno izplačevanje delovne uspešnosti iz naslova povečanega obsega dela:
  - višina dela plače iz tega naslova lahko znaša največ 20 % osnovne plače javnega uslužbenca;
  - v kolikor se izplačuje del plače za delovno uspešnost iz naslova povečanega obsega dela tudi iz naslova in sredstev posebnega projekta, lahko del plače iz tega naslova znaša največ 30 % osnovne plače javnega uslužbenca;

- javnim uslužbencem, za katere velja Uredba o plačah direktorjev v javnem sektorju (Uradni list 73/2005 in nasl.), se lahko del plače iz tega naslova v letu 2016 izplačuje največ v višini 10 % osnovne plače;
  - za izplačilo delovne uspešnosti iz naslova povečanega obsega dela pri opravljanju rednih delovnih nalog v letu 2016 lahko uporabniki proračuna porabijo največ 40 % sredstev iz prihrankov, določenih v 22.d členu ZSPJS.
- Napredovanje v višje plačne razrede: javni uslužbenci, ki v letu 2016 izpolnijo pogoje za napredovanje, napredujejo v višji plačni razred, vendar pridobijo pravico do plače v skladu z višjim plačnim razredom s 1. 12. 2016.

#### **Ukrepi, ki zadevajo druge stroške dela**

- Višine prejemkov oziroma povračila stroškov v zvezi z delom, se, razen regresa za prehrano, ne usklajujejo.
  - Nadomestilo plače za čas odsotnosti javnega uslužbenca zaradi bolezni ali poškodbe, ki ni povezana z delom, je v višini 80 % osnove.
  - Regres za letni dopust za leto 2016 pripada zaposlenemu glede na plačni razred zaposlenega in sicer:
    - do vključno 30. plačnega razreda v znesku 790,73 EUR,
    - od 31. do vključno 40. plačnega razreda 696 EUR,
    - od 41. do vključno 50. plačnega razreda 450 EUR,
    - od 51. plačnega razreda dalje 350 EUR.
  - minimalne premije kolektivnega dodatnega pokojninskega zavarovanja za javne uslužbence se izplačujejo:
    - od 1. 1. 2016 do 30. 6. 2016 v višini 2,68 EUR,
    - od 1. 7. 2016 do 30. 10. 2016 v višini 4,02 EUR,
    - od 1. 11. 2016 do 31. 12. 2016 v višini 8,03 EUR.
- Dodatne premije, določene na dan 1. 1. 2016 s Sklepom o uskladitvi, znašajo v obdobju od 1. 1. 2016 do 30. 6. 2016 10 %, v obdobju od 1. 7. 2016 do 31. 10. 2016 15 %, v obdobju od 1. 11. 2016 do 31. 12. 2016 30 % zneska določenega s Sklepom o uskladitvi.
- Jubilejna nagrada pripada javnemu uslužbencu le v primeru, če je za posamezni jubilej še ni prejel v javnem sektorju.

## 4 PRIKAZ CILJEV ZAVODA V LETU 2016

Osnovni cilj ZTM je oskrba vseh bolnikov z varnimi, kakovostnimi in ustreznimi pripravki iz krvi, z zanesljivimi in naprednimi diagnostičnimi storitvami, ki podpirajo transfuzijsko zdravljenje in transplantacijo, oskrba bolnikov z naprednimi celičnimi terapijami ter preskrbo bolnišnic z zdravili, izdelanimi iz plazme.

Poleg tega ZTM kot osrednja strokovna institucija v RS izvaja še vrsto spremljevalnih aktivnosti, kot so strokovna koordinacija transfuzijske stroke v RS, vzdrževanje nacionalnih registrov bolnikov, krvodajalcev in darovalcev krvotvornih matičnih celic, vodenje biobanke popkovnične krvi, izvajanje organizirane prenatalne zaščite, razvoj transfuzijske informacijske tehnologije, izobraževalna dejavnost ter znanstveno-raziskovalna dejavnost, vodenje nacionalnega sistema hemovigilance, in še nekatere druge.

### 4.1 Strateški cilji ZTM

V letu 2016 bo vodstvo pripravilo strateški načrt za obdobje 2016-2020, iz katerega bodo izhajali strateški cilji za naslednja letna obdobja. Obenem pa bomo nadaljevali z izvajanjem nalog, ki izhajajo iz do sedaj neuresničenih ciljev strateškega načrta iz obdobja 2010-2014. To se nanaša na pospešeno izgradnjo Slovenskega Transfuzijskega Enotnega Informacijskega Sistema (STEISi) ter gradnjo nove stavbe ZTM oziroma prizidka. Zaradi izjemne pomembnosti na delovanje ZTM smo kot strateški cilj še pred zaključkom strateškega načrta 2016-2020 pričeli priprave za Načrt strateške neodvisnosti pri preskrbi s krvjo in zdravili iz krvi ter sodelovanje pri izdelavi nacionalne politike preskrbe s krvjo.

#### 4.1.1 Priprava načrta strateške neodvisnosti pri preskrbi s krvjo in zdravili iz krvi ter sodelovanje pri izdelavi nacionalne politike preskrbe s krvjo

Slovenski Zakon o preskrbi s krvjo (ZPrK, Ur. list RS št. 104/06) narekuje, da je krvodajalstvo v Sloveniji prostovoljno in neplačano, ter da preskrba s krvjo in zdravili iz krvi temelji na načelu samozadostnosti (samooskrbi). V Sloveniji pri celičnih sestavinah krvi (eritrociti, trombociti, levkociti in sveža zmrznjena plazma) in pri faktorjih strjevanja krvi VIII in IX dosegamo 100 odstotno samozadostnost, medtem ko pri imunoglobulinih in pri zdravilu albumin ne dosegamo popolne samozadostnosti in je potreben uvoz zdravil iz tuje plazme.

Za izvajanje svojega zakonskega poslanstva na področju preskrbe z zdravili iz krvi potrebujeta slovenska transfuzijska služba in ZTM ustrezno ureditev (vodila, podzakonske akte), ki jih sprejme Ministrstvo za zdravje (v nadaljevanju MZ). Glede na obstoječo zakonodajo RS in Direktive EU mora vsaka država izdelati svojo nacionalno politiko preskrbe s krvjo in zdravili iz krvi. V RS je to naloga Ministrstva za zdravje in njegovega posvetovalnega telesa – Strokovnega sveta za preskrbo s krvjo. Zaradi raznih okoliščin te nacionalne politike oz. strategije RS še vedno ni oblikovala, vendar smo na ZTM mnenja, da jo mora Slovenija kot država imeti, zato bomo sami izdelali predlog tega dokumenta in ga poslali ustreznim državnim institucijam. Podlaga za nacionalno politiko preskrbe s krvjo je načelo strateške neodvisnosti, samozadostnosti (samooskrbe) in neplačljivosti krvodajalstva, kar bo preprečilo razgradnjo javne, transparentne, dobro utečene in neprofitne organiziranosti našega sistema preskrbe s krvjo. Del te politike je tudi strategija preskrbe z zdravili, izdelanih iz zbrane plazme. S tem v zvezi smo v letu 2015 že izdelali načrt samozadostnosti pri preskrbi z zdravili iz plazme do leta 2020. Načrt bo del nacionalne strategije in ga bomo predložili tudi Ministrstvu za zdravje in njegovemu Strokovnemu svetu za preskrbo s krvjo.

#### 4.1.2 Prenova transfuzijskega informacijskega sistema

Transfuzijska dejavnost v RS je podprta s 25 let starim informacijskim sistemom, ki ne ustreza več zahtevam vsesplošnega napredka v informacijski tehnologiji in razvoju transfuzijske stroke.

Na nacionalni ravni je potrebno prenoviti informacijski sistem, hkrati pa ga je potrebno dopolniti s podporo procesom, ki v sedanjem sistemu niso podprti. Za doseg tega cilja bo potrebno vložiti veliko truda, saj standardni gotovi izdelki na tržišču ne ustrezajo v popolnosti našim zahtevam in to pomeni veliko dodatnega razvoja in prilagajanja, tako programske rešitve kot naših delovnih procesov.

Stanje na projektu STEISI (Slovenski Transfuzijski Enotni Informacijski Sistem) je v fazi implementacije, do konca leta 2017 načrtujemo, da bo izdelana končna verzija informacijskega sistema, ki jo bomo pred implementacijo stestirali.

#### 4.1.3 Nova stavba - prizidek

Izgradnja nove stavbe oziroma prizidek k obstoječi zgradbi je bil cilj, ki v strateškem obdobju 2010-2014 ni bil izpolnjen.

Delovanje medicinskih in nemedicinskih služb ZTM na več različnih lokacijah v Ljubljani v neprimernih in premajhnih prostorih, vodi k manj učinkovitim in neracionalnim delovnim procesom. V letu 2016 pričakujemo, da bo medicinska stroka dokončno določila potrebe po svojih prostorih. Upoštevane bodo tudi potrebe za prihodnost, da bo lahko izvedena strategija ZTM. Za leto 2016 načrtujemo izdelavo projektne naloge, ki je prvi in hkrati najpomembnejši korak k izdelavi vse potrebne investicijske dokumentacije in podlaga za vodenje nadaljnjih postopkov pri vodenju projekta izgradnje nujno potrebnih sodobnih prostorov.

### 4.2 Letni cilji ZTM

#### 4.2.1 Poslovni cilj

Glavni poslovni cilj v letu 2016 je uskladiti poslovanje ZTM tako, da bo v danih okoliščinah dosegal uravnotežen poslovni rezultat. Tega pa bomo lahko dosegli le z doslednim izvrševanjem sanacijskega programa, ki je podrobno predstavljen v poglavju 7. Zniževanje prodajnih cen v preteklih obdobjih, trenutne okoliščine na trgu in povečanje stroškov dela v 2016, namreč ne omogočajo poslovanja s presežkom.

#### 4.2.2 Cilji po področjih

<b>➤ Preskrba s krvjo</b> (odgovorna oseba: direktorica Oddelka za preskrbo s krvjo)
▪ Uravnavanje števila odvzemov (št. krvodajalcev) in s tem preskrbe s krvjo tako, da število koncentriranih eritrocitov na zalogi ne preseže 15 % nad zadovoljivo vrednostjo in ne 15 % pod nezadovoljivo vrednostjo (za posamezni izbrani krvni skupini: A RhD poz in O RhD neg).
▪ Uravnavanje števila enot koncentriranih trombocitov, ki se izdajo neinaktivirani (ciljna vrednost je manj kot 5 %).
▪ Pričetek uvedbe povečanega - dodatnega programa plazmaferez.

<p>➤ <b>Terapevtske storitve</b> (odgovorna oseba: direktor Oddelka za terapevtske storitve)</p> <ul style="list-style-type: none"> <li>▪ Uvedba nove storitve - izdelava priprave očesnih kapljic iz avtolognega seruma.</li> <li>▪ Pridobitev dovoljenja za pripravo mezenhimskih stromalnih celic za klinično uporabo.</li> </ul>
<p>➤ <b>Diagnostične storitve</b> (odgovorna oseba: direktorica Oddelka za diagnostične storitve)</p> <ul style="list-style-type: none"> <li>▪ Izvajanje presejalnega in imunohematološka testiranja krvodajalcev v skladu z veljavno zakonodajo.</li> <li>▪ V primeru novih epidemioloških razmer uvedba novega presejalnega testa (na primer: WNV).</li> <li>▪ Ohranitev dejavnosti testiranja bolnikov na označevalce okužb in s tem sedanji obseg števila preiskav.</li> <li>▪ Povečanje opravljenih avtomatiziranih nenujnih predtransfuzijskih preiskav zaradi uvedbe avtomatiziranih postopkov.</li> <li>▪ Uvedba nove metode sekvencioniranja HLA za določitev tkivne skladnosti, s čimer bomo dosegali večjo specifičnost preiskave.</li> <li>▪ Uvedba novega Laboratorijskega informacijskega sistema (LIS za zunanje naročnike) in ev. e- povezave (npr. UKC Ljubljana).</li> <li>▪ Pričetek priprave dokumentacije za prenos določenih zdravniških kompetenc na dipl. inž. laboratorijske biomedicine za samostojno odčitavanje rezultatov preiskav in izdajo izvida.</li> </ul>
<p>➤ <b>Področje Centrov za transfuzijsko dejavnost (CTD-ji)</b> (odgovorna oseba: direktor Oddelka CTD-jev)</p> <ul style="list-style-type: none"> <li>▪ Zagotovitev odvzemov krvi za doseganje načrtovanih potreb po krvi ZTM.</li> <li>▪ Nemotena preskrba s krvjo in komponentami krvi vseh oskrbovanih Splošnih bolnišnic.</li> <li>▪ Uvedba plazmaferez v vsaj 1 CTDju (v skladu z načrtom OPK).</li> </ul>
<p>➤ <b>Zdravila iz krvi in rekombinantna zdravila</b> (odgovorna oseba: vodja Centra za oskrbo in promet z zdravili in medicinskimi pripomočki)</p> <ul style="list-style-type: none"> <li>▪ Ureditev regulacije oskrbe slovenskega trga z zdravili iz slovenske plazme v sodelovanju z MZ (Strokovni svet za preskrbo s krvjo in zdravili iz krvi).</li> <li>▪ Vzpostavitev sistema distribucije zdravil iz krvi in koagulacijskih faktorjev preko lekarn.</li> <li>▪ Vzpostavitev sistema za celotno oskrbo hemofilikov skupaj s Centrom za hemofilijo.</li> </ul>
<p>➤ <b>Znanstveno-raziskovalna in razvojna dejavnost</b> (odgovorna oseba: vodja razvojno-raziskovalne dejavnosti)</p> <ul style="list-style-type: none"> <li>▪ Ureditev področja R&amp;R skladno s strateškim projektom, zapisanim v Strategiji ZTM 2016 – 2020 in pravilnikom.</li> <li>▪ Prijava mednarodnih projektov z uglednimi domačimi in tujimi inštitucijami.</li> </ul>
<p>➤ <b>Vodenje sistema kakovosti</b> (odgovorna oseba: vodja Službe vodenja sistema kakovosti)</p> <ul style="list-style-type: none"> <li>▪ Uvedba novih kazalnikov kakovosti v skladu z dokumentom Službe vodenja sistema kakovosti.</li> <li>▪ Vzdrževanje obvezujočih nacionalnih dovoljenj za izvajanje dejavnosti preskrbe s krvjo, preskrbe s tkivi in celicami, prometa z zdravili iz krvi na debelo, za delo medicinskega laboratorija ter vzdrževanje mednarodne akreditacije EFI.</li> <li>▪ Usklajitev sistema vodenja kakovosti z zahtevami nove verzije standarda ISO 9001:2015.</li> <li>▪ Vzdrževanje WHO kolaborativnega centra za vodenje kakovosti v transfuzijski dejavnosti.</li> </ul>
<p>➤ <b>Informacijska tehnologija</b> (odgovorna oseba: vodja Službe za informacijsko tehnologijo)</p> <ul style="list-style-type: none"> <li>▪ Zagotavljanje varnega in zanesljivega TeleTransfuzijskega (TT) sistema za neprekinjeno (24/7) izvajanje predtransfuzijskih storitev na daljavo v prostoru slovenske transfuzijske službe, ki bo deloval z razpoložljivostjo vsaj 99,9 % in bo pokril vse storitve, dodeljene v sistem TT.</li> <li>▪ Priprava varnostnega načrta za področje informacijske tehnologije in izdelava notranjih pravil ter integracija obojega s Sistemom vodenja varovanja informacij SUVI.</li> <li>▪ Dokončanje prehoda uporabnikov na Windows 10 in ureditev enotnega uporabniškega okolja.</li> <li>▪ Uvedba varnostnih mehanizmov za zaznavanje in preprečevanje zunanjih vdorov.</li> </ul>
<p>➤ <b>Odnosi z javnostmi</b> (odgovorna oseba: strokovna sodelavka za odnose z javnostmi)</p> <ul style="list-style-type: none"> <li>▪ Podpora skupno zastavljenim ciljem ZTM.</li> </ul>



<ul style="list-style-type: none"> <li>▪ Dodatno informiranje krvodajalcev, ozaveščanje javnosti in medijev o postopkih zdravljenja s celicami in s tem povezanimi registri darovalcev in v promoviranje terapevtske dejavnosti ter naprednih zdravljenj.</li> <li>▪ Posodobitev in poenostavitev pristopa do želenih informacij našim uporabnikom na spletni strani.</li> </ul>
<p>➤ <b>Izobraževalna dejavnost</b> (odgovorna oseba: vodja Službe za izobraževalno dejavnost)</p>
<ul style="list-style-type: none"> <li>▪ Zagotavljanje procesa usposabljanja in izobraževanja zaposlenih ZTM (ohranjanje licenc za področja dela).</li> <li>▪ Ohranjanje statusa učnega zavoda in habilitacije zaposlenih pri izobraževanju in usposabljanju dijakov, študentov in poslovnih partnerjev Zavoda na srednješolski, dodiplomski in podiplomski stopnji.</li> <li>▪ Samostojna izvedba in sodelovanje pri organizaciji različnih izobraževalnih dogodkih (kongresi, srečanja, delavnice).</li> <li>▪ Procese izobraževanj zaposlenih podpreti z informacijskim sistemom, ki bo omogočal večjo dostopnost, preglednost in sledljivost postopkov in stroškov izobraževanja .</li> </ul>
<p>➤ <b>Mednarodno sodelovanje</b> (odgovorna oseba: strokovna direktorica)</p>
<ul style="list-style-type: none"> <li>▪ Sodelovanje v mednarodnih transfuzijskih združenjih (EBA, EDQM – področje transfuzija, ISBT..).</li> </ul>

V letu 2016 bo sprejeta strategija za naslednje obdobje, ki v delovni verziji načrtuje tudi razvoj ZTM v smeri terciarne ustanove. Pripravili bomo oceno stanja in morebitno dopolnitev vloge, še vedno pa nam primanjkuje dokumentirana uvedba inovativnih pristopov k zdravljenju in diagnostiki, zato se nadaljujejo aktivnosti za spodbujanje tega. V zadnjih letih smo zaradi različnih vzrokov izgubljali akademsko izobražen kader, ki je eden od osnovnih pogojev za delovanje terciarne ustanove.

### 4.3 Poročanje o notranjem nadzoru javnih financ

#### 4.3.1 Opredelitev poslovnih ciljev na področju NNJF

V letu 2016 bo poudarek notranjega revidiranja na področjih za leto 2015, ki še niso bila revidirana v preteklih letih, na področjih kjer je ocena tveganja večja ter na področjih kjer so bile ugotovljene pomanjkljivosti.

Notranje revidiranje je omejeno na preizkušanje cilja delovanja, torej na to, ali ZTM uspešno izvaja ustrezne kontrolne aktivnosti za zmanjševanje obravnavanih tveganj. Revizijski postopki obsegajo splošne metode in tehnike, kot so pridobivanje, pregledovanje, analiziranje, analitično preiskovanje, intervjuji in presojo podatkov ter dokumentiranje revizijskih ugotovitev. Preverjanje notranjih kontrol se izvaja s pomočjo naključnega vzorčenja.

Notranjo revizijo za leto 2015 bo izvajal pogodbeni partner za izvedbo notranje revizije Fond svetovanje d.o.o.. Med letom se načrt revidiranja lahko spremeni oz. dopolni zaradi izrednih revizij, ki jih bodisi določi direktor, bodisi notranji revizor oceni in predlaga, da jih je potrebno čimprej vključiti v revidiranje.

#### 4.3.2 Register obvladovanja poslovnih tveganj

Register tveganj se vseskozi posodablja. Zadnja posodobitev Registra tveganj je bila v januarju 2016. Identificiranih je bilo še nekaj novih tveganj, za katere smo oz. bomo vpeljali ustrezne ukrepe za njihovo zmanjšanje.

Iz zunanjega okolja je zaznati največje tveganje na področju povečanja terjatev do proračunskih uporabnikov. Terjatve sedaj aktivno spremljamo. Drugo tveganje predstavlja znižanje prodajnih cen

zaradi zakonodaje, ki je odprla trg ter omogočila konkurenco pri dobavi zdravil iz krvi. Ukrepamo tako, da z javnimi razpisi iščemo najugodnejšega ponudnika predelave krvne plazme v zdravila ter kot javni zavod sodelujemo pri izdelavi nacionalne politike preskrbe s krvjo.

Na področju glavnih procesov predstavlja veliko tveganje izguba prihodka zaradi menjave doktrine pri predpisovanju zdravil ter zaradi spoštovanja zakonodaje s področja javnega naročanja ter tveganje pri izdaji zdravil iz krvi na pacienta.

Na področju diagnostičnih storitev, ugotavljanja označevalcev okužb, predstavlja tveganje, da zakonodajalec ne uredi zakonodaje s področja testiranja nosečnic na toksoplazmozo. To lahko odklonimo s spremembo zakonodaje, prav tako pa so stekli postopki za pridobitev akreditacije po standardu ISO 15189.

Na področju glavnih procesov predstavlja veliko tveganje neposodabljanje IS Datec ter neenotna baza krvodajalcev / bolnikov. Rešitev je v čimprejšnji vzpostavitvi laboratorijskega informacijskega sistema in transfuzijskega informacijskega sistema.

#### **4.3.3 Aktivnosti na področju NNJF**

Predvidena področja notranjih revizij, ki se bodo izvajala v letu 2016 so:

- notranje revidiranje večjih postavk računovodskih izkazov za leto 2015,
- postopek sklepanja pogodb o zaposlitvi, avtorskih in podjemnih pogodb, ki se izvajajo v kadrovskem oddelku,
- obračun in vodenje nedokončane proizvodnje,
- sodelovanje pri letnem popisu nedokončane proizvodnje - poudarek na popisu krvnih komponent,
- postopek uskladitve terjatev in obveznosti,
- pregled stanj na kontih obveznosti za sredstva prejeta v upravljanje,
- pregled procesa oddajanja počitniških kapacitet.

Predmet postopkov so predvsem temeljni kontrolni postopki, ki se nanašajo na pravilnosti poslovnih dogodkov in podatkov, ki v največji meri zajemajo:

- začetno evidentiranje poslovnih dogodkov ter pristojnosti in odgovornosti oseb, ki začenjajo in odobravajo poslovne dogodke,
- popolnost zajemanja ter obdelave poslovnih dogodkov in podatkov, točnost evidentiranja poslovnih dogodkov ter pristojnosti in odgovornosti oseb, ki jih izvajajo,
- popolnost in točnost poročanja o zajetih in obdelanih poslovnih dogodkih.

## 5 FIZIČNI, FINANČNI IN OPISNI KAZALCI, S KATERIMI MERIMO ZASTAVLJENE CILJE

CILJ	MERILO
Oskrba vseh bolnikov z varnimi, kakovostnimi in ustreznimi pripravki iz krvi	100 odstotna oskrba
Transparentnost in zakonitost poslovanja	Pozitivne ocene zunanjih presoj
Vzpodbijanje uvajanja novih metod zdravljenja	Število uvedenih metod
Ohranjanje visokih standardov kakovosti	Rezultati kazalnikov kakovosti
Izvajanje raziskovalnih projektov, vezanih na širitev dejavnosti	Število novih in dokončanih projektov
Optimizacija poslovanja – primarno na področju splošnih stroškov	Stroški v primerjavi s preteklim letom
Izboljšanje organizacijske kulture	Izboljšanje rezultatov merjenja organizacijske klime

### 5.1 Finančni kazalci

**Tabela 1: Finančni kazalci**

	KAZALNIK	Leto 2015		Načrt 2016	Indeks N16/R15	Indeks N16/N15
		Načrt	Real.			
1.	Kazalnik gospodarnosti	1,0028	0,9937	1,0000	100,6	99,7
2.	Delež amortizacije v celotnem prihodku	0,0342	0,0337	0,0322	95,6	94,0
3.	Stopnja odpisanosti opreme	0,8219	0,8159	0,7974	97,7	97,0
4.	Dnevi vezave zalog materiala	290	220	230	104,3	79,2
5.	Delež terjatev v celotnem prihodku	0,6076	0,6031	0,6020	99,8	99,1
6.	Koeficient plačilne sposobnosti	1,0000	1,1333	1,0000	88,2	100,0
7.	Koeficient zapadlih obveznosti	1,0000	1,0222	1,0000	97,8	100,0
8.	Kazalnik zadolženosti	0,1387	0,1530	0,1743	113,9	125,7
9.	Pokrivanje kratk.obveznosti z gibljivimi sred.	5,7360	5,3065	4,5953	86,6	80,1
10	Prihodkovnost sredstev	1,3503	1,5480	1,4613	94,4	108,2

- Kazalnik gospodarnosti = (celotni prihodki AOP 870 / celotni odhodki AOP 887)*
- Delež amortizacije v celotnem prihodku = (amortizacija AOP 879 / celotni prihodki AOP 870)*
- Stopnja odpisanosti opreme = (popravek vrednosti opreme AOP 007 / oprema in druga opredmetena osnovna sredstva AOP 006)*
- Dnevi vezave zalog materiala = (stanje zalog AOP 023: / stroški materiala AOP 873 – samo porabljeni material na razredu 3, x 365)*
- Delež terjatev v celotnem prihodku = (stanje terjatev AOP 012 minus (AOP 013 in 014) / celotni prihodki AOP 870)*
- Koeficient plačilne sposobnosti (povprečno št. dejanskih dni za plačilo / povprečno št. dogovorjenih dni za plačilo)*
- Koeficient zapadlih obveznosti = (zapadle neplačane obvez. na dan 31. 12. / (mesečni promet do dobavit. AOP 871 / 12))*
- Kazalnik zadolženosti = (Tuji viri AOP 034+047+048+055) / Obveznosti do virov sredstev AOP 060)*
- Pokrivanje kratkoročnih obveznosti z gibljivimi sredstvi = ((AOP 012+AOP 023) / AOP 034)*
- Prihodkovnost sredstev = (prihodek iz poslovne dejavnosti (AOP 860 / osnovna sredstva po nabavni vrednosti AOP 002+004+006)*

## 6 NAČRT DELOVNEGA PROGRAMA

Delovni program prikazujemo na šestih področjih.

### 6.1 Preskrba s krvjo

#### Odvzem krvi

V preskrbi s krvjo sodelujejo naslednje organizacijske enote ZTM: Oddelek za preskrbo s krvjo in Centri za transfuzijsko dejavnost (CTD) Novo mesto, Trbovlje, Slovenj Gradec, Izola, Jesenice in Nova Gorica. Preskrba s krvjo obsega odvzem krvi, ki se bo tudi v letu 2016 izvajala na sedežu in izven sedeža ZTM (na terenskih krvodajalskih akcijah) v obsegu cca 70 % in v vseh CTD-jih (30 %). Predelava, shranjevanje in razdeljevanje komponent krvi in zdravil iz krvi, se izvaja samo na sedežu ZTM. Načrtujemo, da se bo v letu 2016 število prijavljenih krvodajalcev glede na predhodno obdobje zmanjšalo za 0,6 %, a bo hkrati 6,7 % višje od načrta za preteklo obdobje. Razkorak je posledica skrbnega in koordiniranega dela med organizatorji krvodajalskih akcij (Rdečim križem Slovenije in ZTM-jem) pri pripravi in načrtovanju krvodajalskih akcij. Namen je povabiti in opraviti odvzem krvi pri pravem krvodajalcu (ustrezne krvne skupine) ob pravem času, torej glede na potrebe in s tem pričakovano boljše uravnavanje zalog krvi (zapadlost).

Glede na preteklo obdobje načrtujemo višje število odvzemov trombocitov s citaferozo, zaradi preskrbe bolnikov s temi pripravki. Povečanje načrtovanega števila in odvzemov plazme je posledica povečanja števila odvzemov plazme s plazmaferozo v okviru nacionalnega programa plazmaferoz in samooskrbe bolnikov z zdravili iz krvi do leta 2020.

V letu 2016 načrtujemo nižji delež neuspešnih odvzemov, saj pričakujemo stabilno kadrovske strukturo in strokovno visoko usposobljene izvajalce v procesu odvzema. Zaradi novih dodatnih izboljšav na področju motivacijskih pristopov in sodelovanja z Rdečim križem Slovenije, ter odmevnih promocijskih kampanij, lahko pričakujemo višje število krvodajalcev, ki bodo dali kri prvič.

**Tabela 2: Načrt odvzema krvi za ZTM skupaj s CTD-ji**

Opis	Leto 2015				Leto 2016		Indeks N16/R15	Indeks N16/N15
	Načrt	Delež	Real.	Delež	Načrt	Delež		
Število prijavljenih krvodajalcev	62.600		67.182		66.800		99,4	106,7
Število odklonjenih krvodajalcev *	7.265	11,61	7.979	11,88	7.865	11,77	99,1	101,5
Število uspešnih odvzemov krvi	57.050		58.077		59.300		102,1	103,9
a) odvzemi polne krvi	54.450		55.078		54.290		98,6	99,7
b) odvzemi trombocitov s citaferozo	2.000		2.274		2.500		109,9	125,0
c) odvzemi plazme	600		565		2.500		442,5	416,7
število neuspešnih odvzemov *	1.095	1,88	1.113	1,88	1.085	1,80	95,6	95,4
Število novih krvodajalcev (prvič)	6.240		5.431		6.610		121,7	105,9

Opomba: indeksi pri številu odklonjenih krvodajalcev in številu novih krvodajalcev so izračunani iz deležev.

**Tabela 3: Načrt odvzemov po lokacijah**

Odvzemi glede na odzemno mesto	skupaj	OPK LJ	CTD NM	CTD TR	CTD SG	CTD IZ	CTD JE	CTD NG
Prijavljeni krvodajalci - načrt 2016	66.800	45.000	6.500	900	3.000	5.600	2.100	3.700
Prijavljeni krvodajalci - real. 2015	67.182	46.225	6.601	864	2.879	5.573	1.905	3.135
<i>Indeks N16/R15</i>	<i>99,4</i>	<i>97,3</i>	<i>98,5</i>	<i>104,2</i>	<i>104,2</i>	<i>100,5</i>	<i>110,2</i>	<i>118,0</i>
Odvzemi polne krvi - načrt 2016	54.290	35.000	5.600	830	2.690	5.040	1.830	3.300
Odvzemi polne krvi - real. 2015	55.078	36.547	5.622	784	2.532	5.032	1.695	2.866
<i>Indeks N16/R15</i>	<i>98,6</i>	<i>95,8</i>	<i>99,6</i>	<i>105,9</i>	<i>106,2</i>	<i>100,2</i>	<i>108,0</i>	<i>115,1</i>

## Predelava krvi

Načrt se glede na predhodno obdobje znižuje pri pripravkih eritrocitov in trombocitov (št. posameznih enot) zaradi nadaljevanja pričakovane racionalizacije porabe krvi v bolnišnicah, zvišuje pa se pri plazmi namenjeni predelavi v zdravila iz krvi.

Eritrociti: načrtovana predelava KEF, ki ima praktično skoraj celotni delež v skupini, bo po načrtu nižja za 1,3 %. Trombociti: načrtujemo znižanje predelave trombocitov pridobljenih iz polne krvi za 2,3 % glede na predhodno obdobje in 1,9 odstotno povišanje glede na načrt za leto 2015, predvsem zaradi večjega števila trombocitov pridobljenih s postopkov afereze (posebna oskrba bolnikov). Sveže zmrznjena plazma: načrtujemo zvišanje predelave za 1,7 % glede na predhodno obdobje, oziroma 6,1 odstotno zvišanje celotne plazme v primerjavi z načrtom za leto 2015, predvsem posledica večjega odvzema plazme za predelavo v programu plazmaferez.

**Tabela 4: Načrt predelave krvi**

Produkt	Enota mere	2015		2016 Načrt	Indeks N16/R15	Indeks N16/N15
		Načrt	Real.			
<b>Eritrociti - SKUPAJ</b>		<b>55.000</b>	<b>55.586</b>	<b>54.858</b>	<b>98,7</b>	<b>99,7</b>
KEF (Eritrociti v ohranitveni raztopini, odstranjeni levkociti)	enota	54.960	55.533	54.800	98,7	99,7
KEK (Koncentrirani eritrociti v AB plazmi)	enota	15	21	18	85,7	120,0
EOS (Eritrociti, odstr.levkociti, oprani v ohranitveni raztopini)	enota	15	25	30	120,0	200,0
EOF (Eritrociti, odstr.levkociti, oprani)	enota	10	7	10	142,9	100,0
<b>Trombociti - SKUPAJ</b>		<b>8.640</b>	<b>9.008</b>	<b>8.800</b>	<b>97,7</b>	<b>101,9</b>
TFB (Trombociti, pridob.iz polne krvi, zlitje, odstranj.levk.)	enota	270	229	210	91,7	77,8
TBP (Trombociti, pridobljeni iz polne krvi, zlitje, odstranjeni levkociti, obdelani s psoralenom)	enota	5.520	5.897	5.700	96,7	103,3
KTF (Trombociti, afereza, odstranjeni levkociti)	enota	40	75	70	93,3	175,0
TAP (Trombociti, afereza, odstr.levk. obdelani s psoralenom)	enota	2.810	2.807	2.820	100,5	100,4
<b>Plazma - SKUPAJ</b>		<b>71.420</b>	<b>74.505</b>	<b>75.750</b>	<b>101,7</b>	<b>106,1</b>
SZP (Sveža zmrznjena plazma za klinično uporabo)	enota	12.980	14.327	14.500	101,2	111,7
SZC (Sveža zmrznjena plazma, odstranjen krioprecipitat)	enota	150	348	250	71,8	166,7
Plazma za predelavo *	enota	58.290	59.830	61.000	102,0	104,6

\* Op.: v podatek je vključena tudi plazma iz SB Celje in UKC Maribor

## Izdaja krvnih komponent

Glede na podatke o izdaji komponent krvi iz prejšnjih let je očitno, da se je trend zmanjševanja števila izdanih enot ustavil. Zato v letu 2016 načrtujemo približno enako oz. le majhen odstotek višjo izdajo kot v prejšnjem letu. Izdaja posebnih pripravkov eritrocitov (oprani eritrociti), ki se pripravljajo in izdajajo le po naročilu, zaradi posebnosti zdravljenja s transfuzijo nekaterih bolnikov, bo zaradi možnosti izvajanja te storitve (končanih validacijskih postopkov in vpeljave v redno ponudbo storitve)

pričakovano narastla. Porabe SZC (posebnost) ni mogoče predvideti, saj je odvisna od potreb za zdravljenje bolnikov. Izdaja SZP za klinično uporabo, bo predvidoma ostala na enakem nivoju kot v letu poprej. Večjega porasta ne moremo predvideti zaradi stalnega svetovanja klinikom o pravilni indikaciji za uporabo plazme pri zdravljenju bolnikov.

**Tabela 5: Načrt izdaje krvnih komponent**

Produkt	Enota mere	2015		2016 Načrt	Indeks N16/R15	Indeks N16/N15
		Načrt	Real.			
<b>Eritrociti - SKUPAJ</b>		<b>52.000</b>	<b>53.727</b>	<b>53.605</b>	<b>99,8</b>	<b>103,1</b>
KEF (Eritrociti v ohranitveni raztopini, odstranjeni levkociti)	enota	51.960	53.644	53.550	99,8	103,1
KEK (Koncentrirani eritrociti v AB plazmi)	enota	15	21	15	71,4	100,0
KEO (Koncentrirani eritrociti – oprani v fiziološki raztopini)	enota	0	31	0	0,0	-
EOS (Eritrociti, odstr.levkociti, oprani v ohranit.raztopini)	enota	15	24	30	125,0	200,0
EOF (Eritrociti, odstr.levkociti, oprani v fiziološki raztopini)	enota	10	7	10	142,9	100,0
<b>Trombociti - SKUPAJ</b>		<b>8.010</b>	<b>8.216</b>	<b>8.330</b>	<b>101,4</b>	<b>104,0</b>
TFB (Trombociti, pridob.iz polne krvi, zlitje, odstranj.levk.)	enota	270	187	200	107,0	74,1
TBP (Trombociti, pridobljeni iz polne krvi, zlitje, odstranjeni levkociti, obdelani s psoralenom)	enota	5.100	5.315	5.360	100,8	105,1
KTF (Trombociti, afereza, odstranjeni levkociti )	enota	40	57	50	87,7	125,0
TAP (Trombociti, afereza, odstr.levk. obdelani s psoralenom)	enota	2.600	2.657	2.720	102,4	104,6
<b>Sveža zmrznjena plazma - SKUPAJ</b>		<b>13.000</b>	<b>13.461</b>	<b>13.800</b>	<b>102,5</b>	<b>106,2</b>
SZC (Sveže zmrznjena plazma, odstranjen krioprecipitat)	enota	150	0	200	-	133,3
SZP (Sveže zmrznjena plazma za klinično uporabo)	enota	12.850	13.461	13.600	101,0	105,8

## 6.2 Diagnostične storitve

V letu 2016 bomo pretestirali 60.000 odvzemov krvi pri krvodajalcih. Na vsakem vzorcu opravimo od 9 do 16 standardnih preiskav, kar bo zneslo okrog 700.000 preiskav letno.

**Tabela 6: Načrt izvajanja diagnostičnih storitev – testiranje krvodajalcev**

Produkt	Enota mere	2015		2016 Načrt	Indeks N16/R15	Indeks N16/N15
		Načrt	Real.			
<b>Testiranje krvodajalcev -Center za testiranje krvi dajalcev</b>						
Presejalno testiranje krvodajalcev na označevalce okužb	paket preiskav	57.050	58.161	60.000	103,2	105,2
Presejalno testiranje krvodajalcev ZTM po NAT metodi	paket preiskav	57.050	58.161	60.000	103,2	105,2
Imunohematološko testiranje krvodajalcev ZTM	paket preiskav	57.050	58.151	60.000	103,2	105,2
Določitev Ag k pri K poz. dajalcih	test	600	434	450	103,7	75,0
Venozni odzem periferne krvi pri krvodajalcih	storitev	2.000	3.258	3.500	107,4	175,0
Krvodajalski paket testiranja klinično pomembnih antigenov	paket preiskav	5.000	3.246	5.000	154,0	100,0
Preiskave za končno kontrolo kakovosti komponent krvi	storitev	3.500	3.496	3.500	100,1	100,0
Preiskave za končno kontrolo kakovosti komponent krvi - validacije	storitev	1.000	1.948	2.000	102,7	200,0

Hkrati izvajamo različna testiranja za zunanje naročnike oziroma paciente.

V okviru diagnostičnih storitev za bolnike smo pri planiranju in dejanski izvedbi posameznih preiskav vezani na število naročenih preiskav s strani naših naročnikov. Menimo, da bomo v letošnjem letu za področje imunohematoloških preiskav in preiskav označevalcev okužb (upamo, da dobimo dovoljenje za delo na podlagi Pravilnika o medicinskih laboratorijih) izvedli število preiskav v enakem obsegu kot lani. Na področju tkivne skladnosti pa bo verjetno tako kot lansko leto večje število preiskav v zvezi s preiskovanjem pred presaditvijo organov in manjše število preiskav pred presaditvijo krvotvornih matičnih celic.

**Tabela 7: Načrt izvajanja diagnostičnih storitev – testiranje pacientov in naročnikov**

Produkt	Enota mere	2015		2016 Načrt	Indeks N16/R15	Indeks N16/N15
		Načrt	Real.			
<b>TESTIRANJE ZA PACIENTE IN NAROČNIKE</b>						
<b>Center za testiranje krvi dajalcev</b>						
NAT presejalno test.- MB+CE - krvodajalci	test	30.000	29.562	30.000	101,5	100,0
CMV IgG+IgM anti CMV (5doz)	test		376	400	106,4	-
Izvedba kontrole kakovosti - zunanji odjemalci	test		40	52	130,0	-
Odvzem krvi za preiskave	test		7.496	8.000	106,7	-
<b>Center za ugotavljanje označevalcev okužb</b>						
Lues	test		12.899	13.175	102,1	-
Hepatitis A	test		819	800	97,7	-
Hepatitis B	test		30.911	30.200	97,7	-
Hepatitis C	test		12.335	12.000	97,3	-
HIV	test		12.831	13.020	101,5	-
NAT presejalno test. za transplantacijo	test		220	220	100,0	-
CMV (IgG + IgM)	test		497	600	120,7	-
Toxo (IgG + IgM)	test		11.783	11.300	95,9	-
<b>Center za imunohematologijo in CTD-ji</b>						
* Določitev krvne skupine ABO/RhD, K	test		107.982	108.145	100,2	-
* Določitev eritrocitnih antigenov	test		14.211	14.210	100,0	-
* Coombsovi testi (indir.+dir.)	test		62.612	62.689	100,1	-
* Preiskave navzkrižnega preizkusa	test		93.522	92.720	99,1	-
* Specifikacije eri. protiteles	test		1.643	1.707	103,9	-
Preiskave fetomaternalne krvavitve	test		1.612	1.612	100,0	-
Trombocitne preiskave	test		929	929	100,0	-
Granulocitne preiskave	test		59	59	100,0	-
Molekularno-biološke preiskave	test		188	188	100,0	-
<b>Center za tipizacijo tkiv</b>						
Storitve CTT, ki podpirajo transplantacijo organov	test	10.000	12.770	10.000	78,3	100,0
Storitve CTT, ki podpirajo transplantacijo KMC	test	3.000	1.944	1.500	77,2	50,0
Storitve CTT za diagnostiko	test	155	74	50	67,6	32,3
Genske tipizacije HLA za tuje bolnike	test	140	101	100	99,0	71,4
Genske tipizacije HLA-A, B, DR za register SD	test	915	286	530	185,3	57,9
Genske tipizacije HLA-C za register SD	test	915	2.020	530	26,2	57,9
Pridobljeni vzorci darovalcev	test	915	328	530	161,6	57,9
Storitve registra SD - razno	test	300	227	200	88,1	66,7

Opombe:

- \*Storitve se opravljajo tudi v CTD-jih
- Pri večini produktov niso prikazane količine za načrt 2015 zaradi spremenjenega prikazovanja (vir pridobivanja podatka).

### 6.3 Terapevtske storitve

V letu 2016 načrtujemo še nekoliko večje celokupno število terapevtskih storitev predvsem na račun širjenja obstoječih storitev na nova klinična področja, poleg tega pa je v letošnjem letu predviden zaključek registracije in pričetek trženja dveh novih produktov: mezenhimske stromalne celice in očesne kapljice iz avtolognega seruma, ki ju še ne prikazujemo v načrtu.

Terapevtski odvzemi krvi in odvzemi avtologne krvi se bodo izvajali tudi v večini CTD-jev. Število terapevtskih odvzemov se prilagaja naročilom s strani UKC Ljubljana oziroma ostalih bolnišnic in je odvisno od števila novoodkritih primerov bolezni in faze zdravljenja pri posameznem bolniku.

Odvzemov MNC z aferezo načrtujemo več kot v letu 2015, vključujejo pa tako odvzeme krvotvornih matičnih celic za presaditev, odvzeme dajalčevih limfocitov in odvzeme monocitov za izdelavo tumorskih vakcin.

Število infuzij KMC je povezano z aktivnostjo transplantacijskega centra; predvideva se približno enak obseg presaditev kot v letu 2015. Število granuloferez je težko predvideti, saj je bolnikov, ki potrebujejo tovrstno zdravljenje malo, potek zdravljenja pa je pri vsakem bolniku drugačen. Ob povečanem številu postopkov obsevanj krvnih komponent, celic in tkiv v preteklem letu tudi za leto 2016 načrtujemo ohranjanje enakega nivoja.

**Tabela 8: Načrt izvedbe terapevtskih storitev**

Produkt	Enota mere	2015		2016 NAČRT	Indeks N16/R15	Indeks N16/N15
		Načrt	Real			
<b>CENTER ZA AFEREZE</b>						
Terapevtski odvzem krvi	poseg	919	1.168	1.100	94,2	119,7
Terapevtska afereza	poseg	4	0	4	-	100,0
Odvzem MNC z aferezo	poseg	200	211	220	104,3	110,0
Granulofereza	poseg	60	95	90	94,7	150,0
Infuzija KMC	poseg	70	103	105	101,9	150,0
Odvzem avtologne krvi za avtotransfuzijo	poseg (ml)	195	46	55	119,6	28,2
Odvzem avtologne krvi za pripravo seruma	poseg (ml)	10	26	26	100,0	260,0
Obsevanje krvnih komponent, tkiv in celic	storitev	3.500	4.464	4.500	100,8	128,6
<b>CENTER ZA KRIOBIOLOGIJO</b>						
Fotofereza (fotoinaktivacija)	poseg	400	625	650	104,0	162,5
Obdelava kostnega mozga in zamrzovanje KMC	storitev	4	0	4	-	100,0
Ročna obdelava, zamrzovanje celic	storitev	150	162	170	104,9	113,3
Osamitev celic CD34+	storitev	32	37	40	108,1	125,0
Amnijska membrana - obdelava, testiranje in shranjevanje	storitev	2	2	1	50,0	50,0
Pripravek trombocitov za trombocitni gel	pripravek	45	1	5	500,0	11,1
Shranjevanje celic	dan	110.000	138.976	124.000	89,2	112,7

Postopek fotofereze je dvofazni, pri čemer se odvzem avtolognih enojedrnih celic in infuzija pripravka izvaja v Centru za afereze (ni prikazano v razpredelnici), obdelava celic s fotoinkativacijo pa v Centru za kriobiologijo.

Število postopkov obdelave in zamrzovanja celic sledi predvidenemu številu odvzemov. Načrtovano število postopkov osamitve CD34+ celic temelji na programu dela KO za kardiologijo. Dejansko število se lahko glede na uspešnost projekta in razpoložljiva sredstva tudi spremeni, poleg tega je še vedno nejasen pričetek načrtanega projekta z Nevrološko kliniko, zato dodatni postopki vezani na ta projekt v načrt niso vključeni.



Število obdelav kostnega mozga in amnijske membrane je majhno, zato lahko prihaja do večjih nihanj, ne predvidevamo pa spreminjanja obsega obstoječih programov zdravljenja s temi produkti. S strani UKC nepotrjen program uporabe trombocitnega gela za leto 2016 nismo vključili v načrt, zato ostajamo na manjšem številu pripravljenih enot.

Manjše je načrtovano število shranjenih celic, kar je povezano s spremenjenimi kriteriji izločanja shranjenih enot iz hrambe s strani naročnikov.

## 6.4 Oskrba z zdravili iz krvi in rekombinantnimi zdravili

### Izdaja zdravil predelanih iz slovenske plazme

Zdravila iz slovenske plazme bodo predelana iz 18.500 litrov sveže zmrznjene plazme.

**Tabela 9: Oskrba z zdravili iz slovenske plazme**

Produkt	e.m.	2015		2016 Načrt	Indeks N16/R15	Indeks N16/N15
		Načrt	Real.			
<b>Krvni koagulacijski faktorji</b>						
OCTANATE 500 i.e. (F. VIII)	kos	8.400	7.843	7.600	96,9	90,5
OCTANINE 500 i.e. (F. IX)	kos	700	1.144	900	78,7	128,6
Octaplex 500 i.e.	kos	2.450	2.664	3.000	112,6	122,4
<b>Nadomestki krvi in plazemske proteinske frakcije ter fibrinogen</b>						
Albunorm 200 g/l (100 ml)	kos	20.000	19.029	25.000	131,4	125,0
<b>Imunoglobulini humanega izvora</b>						
OCTAGAM 50 mg/ml, 100 ml	kos	5.400	6.701	5.640	84,2	104,4
OCTAGAM 50 mg/ml, 200 ml	kos	3.300	3.961	4.580	115,6	138,8

### Izdaja zdravil iz tuje plazme in rekombinantnih zdravil

**Tabela 10: Oskrba z zdravili iz tuje plazme in rekombinantnimi zdravili**

Produkt	e.m.	2015		2016 Načrt	Indeks N16/R15	Indeks N16/N15
		Načrt	Real.			
<b>Krvni koagulacijski faktorji</b>						
ADVATE 250 i.e.	kos	60	86	100	116,3	166,7
ADVATE 500 i.e.	kos	2.800	3.111	3.000	96,4	107,1
ADVATE 1000 i.e.	kos	3.200	3.657	3.600	98,4	112,5
KOGENATE 500 i.e.	kos	1.200	1.302	1.300	99,8	108,3
KOGENATE 1000 i.e.	kos	3.000	3.359	3.300	98,2	110,0
HAEMATE P 500 i.e.	kos	600	693	700	101,0	116,7
Wilate 500 i.e./500 i.e., 5 ml	kos	600	398	600	150,8	100,0
Wilate 1000 i.e./1000 i.e., 10 ml	kos	0	674	50	7,4	-
Feiba 500 e., 20 ml	kos	400	318	350	110,1	87,5
Feiba 1000 e., 20 ml	kos	50	0	0	-	0,0
Benefix 500 i.e.	kos	50	204	100	49,0	200,0
Benefix 1000 i.e.	kos	50	49	10	20,4	20,0
Benefix 2000 i.e.	kos	140	128	190	148,4	135,7
Nuwiq 500 i.e.	kos	0	0	45	-	-

Produkt	e.m.	2015		2016 Načrt	Indeks N16/R15	Indeks N16/N15
		Načrt	Real.			
<b>Nadomestki krvi in plazemske proteinske frakcije ter fibrinogen</b>						
Haemocompletan P 1g	kos	1.700	2.034	2.500	122,9	147,1
Albunorm 200 g/l, 100 ml	kos	2.000	6.710	3.500	52,2	175,0
Octaplas SD krvna skupina A	kos	20	15	5	33,3	25,0
Octaplas SD krvna skupina AB	kos	30	0	40	-	133,3
Octaplas SD krvna skupina B	kos	35	20	40	200,0	114,3
<b>Imunoglobulini humanega izvora</b>						
OCTAGAM 50 mg/ml, 50 ml	kos	200	0	0	-	0,0
OCTAGAM 50 mg/ml, 100 ml	kos	600	0	0	-	0,0
OCTAGAM 50 mg/ml, 200 ml	kos	300	0	0	-	0,0
Gammanorm 1,65 mg/ml 10 x 6 ml	kos	0	6	10	166,7	-
Gammanorm 1,65 mg/ml 10 x 10 ml	kos	120	143	150	104,9	125,0
Gammanorm 1,65 mg/ml 10 x 24 ml	kos	0	4	15	375,0	-
Gammanorm 1,65 mg/ml 10 x 48 ml	kos	0	10	30	300,0	-
<b>Specifični imunoglobulini</b>						
RHOPHYLAC 1.500 i.e./2ml	kos	6.600	5.290	4.500	85,1	68,2
RHESONATIV 625 i.e./ml, 1 ml	kos	0	190	600	315,8	-
RHESONATIV 625 i.e./ml, 2 ml	kos	0	665	1.500	225,6	-
HEPATECT CP 50 i.e./ml, 2 ml	kos	200	252	200	79,4	100,0
HEPATECT CP 50 i.e./ml, 10 ml	kos	70	88	85	96,6	121,4
HEPATECT CP 50 i.e./ml, 40 ml	kos	60	83	80	96,4	133,3
VARITECT CP 125 i.e., 5ml	kos	30	57	50	87,7	166,7
VARITECT CP 500 i.e., 20ml	kos	40	80	100	125,0	250,0
CYTOTECT CP Biotest 5000 i.e., 50 ml	kos	450	855	1.000	117,0	222,2
CYTOTECT CP Biotest 1000 i.e., 10 ml	kos	150	245	250	102,0	166,7

Krvni koagulacijski faktorji: v letu 2016 načrtujemo nižjo izdajo humanega faktorja IX kot v preteklem letu zaradi spremembe prehoda pacienta iz humanega na rekombinantni faktor IX. Poraba koagulacijskih faktorjev se zaradi nepredvidljivih potreb pacientov in tvorbe protiteles spreminja. Še posebej se znižujejo količine zdravil v nizkih odmerkih (Advate 250 in Benefix 500). V letu 2016 predvidevamo uvedbo novega rekombinantnega faktorja VIII (Nuwiq).

Nadomestki krvi in plazemske proteinske frakcije – albumin: načrtujemo, da bomo v letu 2016 v celoti prodali albumin iz slovenske plazme ter za potrebe JN bolnišnic dokupili albumin iz tuje plazme.

Polispecifični imunoglobulini humanega izvora: v letu 2016 predvidevamo prodajo celotne količine polispecifičnega imunoglobulina, ki ga pridobimo iz slovenske plazme. Ne načrtujemo dokupa tujega polispecifičnega imunoglobulina, ker s ceno ne bi bili konkurenčni.

Specifični imunoglobulini: izdaja je odvisna od števila bolnikov, ki potrebujejo to terapijo in je nepredvidljiva. Pri večini zdravil v letu 2016 predvidevamo rahel porast glede na trenutno klinično prakso.

## 6.5 Znanstveno-raziskovalna in razvojna dejavnost (ZRRD)

ZTM je registriran kot raziskovalna organizacija od leta 1993 pod šifro 0311. ZTM ni javni raziskovalni zavod ali javni visokošolski zavod, temveč ima koncesijo za izvajanje razvojno-raziskovalne dejavnosti in zato omejene možnosti za pridobivanje državnih sredstev za opravljanje R&R dejavnosti, kar se je še posebej izrazilo v letih finančne krize. Zaradi skoraj prepolovljenih sredstev, ki jih Javna agencija za

raziskovalno dejavnost Republike Slovenije (ARRS) še namenja za izvajanje raziskovalne dejavnosti v Republiki Sloveniji, so ta sredstva za nas postala nedosegljiva (od 8 prijav v letu 2014 ni bila nobena uspešna, prav tako nobena od 4 prijav v letu 2015, medtem ko so bile v času pred krizo za financiranje izbrane skoraj vse naše prijave na javne razpise ARRS).

Ker smo bili v preteklosti zelo uspešni pri izvajanju razvojno-raziskovalne dejavnosti (podatki so zbrani v bazi Sicris), okoliščine pa so se zelo spremenile (v preteklih letih je predvsem v industrijo prešla večina kadrov, ki smo jih vzgajali), se bomo v letu 2016 še posebej osredotočili na pridobivanje evropskih sredstev.

Znanstveno-raziskovalna in razvojna dejavnost, ki ju izvajamo na ZTM, predstavljata pomembno in potrebno osnovo tako za strokovno kot tudi za pedagoško delo, saj je ZTM na podlagi opravljenega dela ter doseženih rezultatov v preteklosti postal pomemben partner zlasti Univerzi v Ljubljani. Nosilstvo predmeta na dodiplomskem in podiplomskem študiju je namreč pogojeno tudi z znanstveno-raziskovalnim delom nosilca predmeta.

Na področju znanstveno-raziskovalne in razvojne dejavnosti opravljamo na ZTM epidemiološke in sociološke študije s področja krvodajalstva ter razvijamo nove tehnologije, produkte in storitve, ki omogočajo varnejše transfuzije krvi in transplantacije, nove celične in tkivne terapije ter izboljšano diagnostiko. Naše raziskave spadajo med temeljne in aplikativne ter so del permanentnega izobraževanja zaposlenih.

V letu 2016 bomo tako izvajali:

1. nacionalne programe in projekte:
  - a) v katerih ZTM deluje kot vodilna raziskovalna organizacija,
  - b) v katerih ZTM deluje kot sodelujoča raziskovalna organizacija,
2. programe podiplomskega izobraževanja mladih raziskovalcev,
3. interne razvojno-raziskovalne projekte.

Razvojno-raziskovalno dejavnost bomo vodili procesno, s poudarkom na usposabljanju naslednje generacije uveljavljenih raziskovalcev in posledično tudi pedagoških delavcev - oboje je pomembno za ugled in pozicioniranje stroke v slovenskem in mednarodnem prostoru.

Naše dosežke bomo predstavili na domačih ter mednarodnih konferencah (nekaj jih bomo tudi organizirali) in jih objavljali v domačih in tujih znanstvenih in strokovnih revijah.

**Tabela 11: Programi in projekti ARRS ter mladi raziskovalci**

<b>A. ZTM je vodilna raziskovalna organizacija</b>				
Oznaka	Naziv	Trajanje (mesec, leto)		Nosilec
		od	do	
	<b>Raziskovalni programi</b>			
P3-0371	Človeške matične celice - napredno zdravljenje s celicami II.	jan.2013	dec.2016	prof.dr. Primož Rožman
	<b>Raziskovalni projekti</b>			
J3-5508	Identifikacija subpopulacij krvotvornih matičnih celic in njihov vpliv na zdravljenje dilatativne miokardiopatije	avg.2013	jul.2016	prof. dr. Primož Rožman
<b>B. ZTM je sodelujoča raziskovalna organizacija</b>				
Oznaka	Naziv	Izvajalec na ZTM	Trajanje (mesec, leto)	Nosilec

	<b>Raziskovalni programi</b>		<b>od</b>	<b>do</b>	
P4-0176	Molekularna biotehnologija: od dinamike bioloških sistemov do aplikacij	prof. dr. Vladka Čurin Šerbec	jan.15	dec.20	prof. dr. Roman Jerala, Kemijski institut
P3-0343	Etiologija, zgodnje odkrivanje in zdravljenje bolezni	dr. Blanka Vidan-Jeras	jan.2013	dec.2016	prof. dr. Tadej Batellino, UKC
	<b>Usposabljanje mladih raziskovalcev</b>				<b>Mentorica</b>
	Valerija Hladnik		dec.12	maj 2017	prof. dr. Vladka Čurin Šerbec

Prihodki iz tega naslova bodo znašali 180 tisoč EUR.

V tem letu bomo nadaljevali in zaključili interne projekte, ki potekajo in za katere imamo že nabavljeno večino materiala, ostale interne projekte pa bomo izvajali v omejenem obsegu oz. jih bomo začeli izvajati v letu 2017. Materialni stroški (material in storitve) izvajanja internih projektov bodo znašali predvidoma 10.000 EUR.

## 6.6 Pedagoško-izobraževalno delo

Pedagoško izobraževalna dejavnost Zavoda podpira poslanstvo, strategijo in vizijo Zavoda ter pripomore k razvoju dejavnosti na vseh področjih.

### Izobraževanje za zunanje udeležence

Kot učni zavod bomo nadaljevali z izobraževanjem in usposabljanjem dijakov, študentov in poslovnih partnerjev Zavoda na srednješolski, dodiplomski in podiplomski stopnji.

Zaposleni, ki so habilitirani visokošolski učitelji na Univerzi v Ljubljani, bodo izvajali predavanja iz transfuzijske medicine in klinično prakso študentov za šest fakultet in dve višji šoli. Prav tako bo potekalo stalno mentorsko delo, katerega izvajalci so zaposleni, za različne poklicne skupine v okviru stalnih in izrednih usposabljanj.

### Izobraževalni dogodki

ZTM bo v letu 2016 organiziral tri 10-dnevna izobraževanja za specializante iz slovenskih zdravstvenih ustanov (zdravniki, mag. farm, med. biokem), ki imajo v programu specializacije transfuzijsko medicino.

Načrtujemo tudi izvedbo 10-dnevnega tečaja transfuzijske medicine in enodnevne delavnice o postopkih pred transfuzijo za medicinske sestre in zaposlene v laboratorijih ZTM in CTDjih in v slovenskih bolnišnicah. Nadaljevali bomo z izobraževanjem voznikov, ki opravljajo transport krvnih pripravkov in tudi drugih poslovnih partnerjev Zavoda.

10. marca 2016 je bil organiziran enodnevni seminar z mednarodno udeležbo o zunajtelesni fotoferezi. Jeseni pa načrtujemo seminarja »Dnevi kakovosti« za vse skupine zaposlenih na Zavodu. Stroški izobraževanih dogodkov bodo kriti s kotizacijami, donacijami in sponzorskimi sredstvi.

## **7 NAČRT PRIHODKOV IN ODHODKOV DOLOČENIH UPORABNIKOV**

### **7.1 Sanacijski program**

ZTM je vrhunska ustanova na področju transfuzijske medicine, ki je vse od začetka svojega delovanja poslovala s presežki prihodkov nad odhodki, ki jih je namenjal razvoju dejavnosti, v zadnjih letih pa vračal v javno zdravstveno mrežo preko izstavljenih dobropisov ob koncu poslovnega leta. Kumulativni presežek prihodkov nad odhodki iz preteklih obdobj je in bo namenjen realizaciji strateških projektov, določenih v strategiji razvoja.

Že v letu 2013 pa se je ZTM prvič soočil z negativnim rezultatom, ki ga ni začel reševati s sistemskimi ukrepi. Zavod je prav zato po finančno uspešnem letu 2014, leto kasneje, to je v 2015, spet izkazal presežek odhodkov nad prihodki (225 tisoč EUR).

Skladno z Zakonom o ukrepih na področju plač in drugih stroškov dela za leto 2016 in drugih ukrepov v javnem sektorju (Ur. list RS 90/15) in Dogovorom o ukrepih na področju plač in drugih stroškov dela za leto 2016 se bodo stroški dela po več letih zniževanja povišali v relativno visokem znesku. Finančni učinek povišanja stroškov dela v letu 2016 bo znašal skoraj 705 tisoč EUR (podrobno v tč. 7.3.1 – Stroški dela). S sanacijskim programom bomo morali pokriti finančni primanjkljaj v višini presežka odhodkov v lanskem letu in pokriti še razliko v stroških plač. Tako velik primanjkljaj lahko odpravimo samo s sistemskim pristopom, ki ga obravnava sanacijski program. Rešitve smo poiskali tako na prihodkovni strani, oz. možnosti povečanja delovnega programa, kjer nam je za osnovo služila realizacija v prvih treh mesecih 2016, upoštevajoč sezonsko komponento in spremembe v izvajanju delovnega programa glede na izhodišča, ki smo jih postavili v začetku letošnjega leta. Vendar samo s povečanim obsegom dela, kjer je ZTM odvisen od potreb naročnikov (bolnišnice), ne bi uspeli sanirati negativnega rezultata, zato smo morali drastično poseči tudi v zniževanje stroškov.

Uvodoma smo ugotovili vzroke za nastalo situacijo, ki so sledeči:

- upadanje delovnega programa na nekaterih področjih,
- zamrznitev cen v 2007 in zniževanje od 2009 dalje,
- informacijski sistem na medicinskem področju, iz katerega ni mogoče pridobiti pravih in pravočasnih informacij,
- organizacijska struktura zavoda,
- poslovni procesi,
- povišanje stroškov dela v letu 2016.

Na podlagi ugotovljenih vzrokov smo pripravili sanacijski program, kot sledi v nadaljevanju.

### **7.2 Načrtovani prihodki**

Višino prihodkov smo ocenili glede na program dela in trenutno veljavne cene na področju preskrbe s krvjo, oskrbe z zdravili, diagnostičnih in terapevtskih storitev, saj povišanja cen ne moremo pričakovati na nobenem od področij.

Cene vseh produktov ZTM so se od leta 2009 dalje zniževale:

- 1. 10. 2009 (dopis MZ javnim zavodom) so se znižale cene krvnim komponentam, diagnostičnim storitvam in terapevtskim storitvam za 10 %.
- 1. 4. 2012 (Sklep MZ 1. 4. 2012 in Sklep MZ 1. 4. 2013) so se spremenile cene krvnih komponent, pri čemer se je večina komponent znižala, razen dveh eritrocitnih komponent, kjer pa je izdaja

tako nizka, da povišanje cen na prihodke nima vpliva. Tako so se znižale cene najbolj izdajanim komponentam (veza Tabela 5):

- KEF: indeks spremembe cene je 98,8;
  - TAP: indeks spremembe cene je 82,2;
  - TBP: indeks spremembe cene je 63,4;
  - SZP: indeks spremembe cene je 95,0.
- 1. 12. 2012 in z veljavnostjo od 1. 5. 2012 dalje so se za 3 % znižale cene diagnostičnih storitev in terapevtskih storitev (Splošni dogovor in Aneks k Splošnemu dogovoru).
  - 1. 7. 2011 so se znižale cene krvnim rekombinantnim koagulacijskim faktorjem za 6 % (Aneks 9 k pogodbi z ZZS).
  - 1. 4. 2012 so se znižale cene krvnim rekombinantnim koagulacijskim faktorjem za 3 % (Aneks 10 k pogodbi z ZZS).
  - 1. 1. 2013 so se znižale cene krvnim rekombinantnim koagulacijskim faktorjem za 5 % (Aneks 11 k pogodbi z ZZS).
- Kasneje se cene niso več spreminjale, saj MZ naše prošnje za povišanje cen z dne 29. 3. 2013 in vseh naslednjih letih ni odobrilo.

### 7.2.1 Področje preskrbe s krvjo

Prodajne cene krvi in krvnih komponent določa Pravilnik o metodologiji za določitev cene krvi in krvnih pripravkov (Ur. list RS št. 24/2009; v nadaljevanju Pravilnik). Pravilnik določa posameznim krvnim komponentam med drugim cenovne koeficiente, na podlagi katerih se celotni stroški področja preskrbe s krvjo razdelijo na posamezne krvne komponente in se ob upoštevanju količin izračuna njihova prodajna cena. Cene se izračunavajo na podlagi realiziranih stroškov in količin preteklega leta za tekoče leto<sup>1</sup>.

Prihodki od izdanih krvnih komponent v letu 2016 so izračunani in prikazani po nespremenjenih cenah iz leta 2013, določenih s strani MZ po sklepu št. 167-2/2012-168 dne 27. 5. 2013. Zato je minimalno povišanje vrednosti prihodkov za 0,6 %, ki so v višini 10.156 tisoč EUR, glede na predhodno obdobje, izključno zaradi višjih načrtovanih količin.

**Tabela 12: Vrednost izdanih krvnih komponent**

Opis	2015		2016 načrt	Indeks N 2016/ R 2015	Indeks N 2016/ N 2015	Delež v %
	Načrt	Real.				
Eritrocitne komponente	5.708	5.897	5.884	99,8	103,1	58,8
Trombocitne komponente	3.215	3.307	3.355	101,5	104,4	33,6
Plazemske komponente	864	895	917	102,5	106,1	9,2
<b>Skupaj</b>	<b>9.787</b>	<b>10.099</b>	<b>10.156</b>	<b>100,6</b>	<b>103,8</b>	<b>101,6</b>

Podatek v 000

### 7.2.2 Področje izvajanja diagnostičnih storitev

Načrtovani prihodki iz naslova diagnostičnih storitev bodo znašali 7.330 tisoč EUR (Tabela 15), kar je 2,4 % manj kot v predhodnem obdobju in hkrati 7,0 % manj, kot je znašal načrt za predhodno obdobje. Nižja vrednost je izključno posledica manjšega obsega načrtovanih diagnostičnih storitev s strani naročnikov in pacientov.

<sup>1</sup> Na podlagi 9. člena Pravilnika vsako leto posebej (najpozneje do 31.marca) in veljajo od 1. aprila tekočega leta.

### 7.2.3 Področje izvajanja terapevtskih storitev

Prihodki iz naslova terapevtskih storitev bodo po načrtu znašali 1.946 tisoč EUR (Tabela 15), kar je 0,9% manj, kot je znašala realizacija v letu 2015 in 31 % nad načrtovano vrednostjo za leto 2015.

### 7.2.4 Področje izdaje zdravil

Načrtovani prihodki iz naslova izdaje zdravil bodo v letu 2016 znašali 15.641 tisoč EUR, kar je 0,3 % več kot so znašali prihodki v letu 2015, hkrati pa bodo za 14,0 % višji, kot je bila načrtovana vrednost za leto 2015. Rahlo povišanje je posledica povečanja načrtovanih količin ob nespremenjenih cenah.

Cene zdravil ureja Pravilnik o določanju cen zdravil za uporabo v humani medicini (Ur. list RS št. 32/15 in 15/16), ki določa najvišjo dovoljeno ceno posameznega zdravila. Ne glede na to dejstvo, pa mora ZTM na javnih naročilih, ki jih oddajajo bolnišnice, ponuditi ceno, ki je bistveno nižja od dovoljene cene, v kolikor želi ostati konkurenčen.

**Tabela 13: Vrednost oskrbe z zdravili po skupinah**

Podatek v 000

Opis	2015		2016 Načrt	Indeks N16/R15	Indeks N16/N15	Delež v %
	Načrt	Real.				
Krvni koagulacijski faktorji	9.264	10.287	9.836	95,6	106,2	62,9
Nadomestki krvi in plazemske proteinske frakcije ter fibrinogen	1.487	1.726	1.995	115,6	134,2	12,8
Imunoglobulini humanega izvora	2.158	2.431	2.543	104,6	117,9	16,3
Specifični imunoglobulini	815	1.153	1.266	109,7	155,3	8,1
<b>Skupaj</b>	<b>13.724</b>	<b>15.597</b>	<b>15.641</b>	<b>100,3</b>	<b>114,0</b>	<b>100,0</b>

#### → Zdravila predelana iz slovenske plazme

Na področju zdravil predelanih iz slovenske plazme ima pomemben vpliv sprememba Pravilnika o pogojih, načinu in postopku za pridobitev dovoljenja za vnos oziroma uvoz zdravil za uporabo v humani medicini (Ur. l. RS št. 65/2012), ki je odpravila zaščito trga zdravil iz domače plazme in odprla trg konkurenčnim ponudnikom, pri čemer se je porušilo »načelo samozadostnosti«. Ob trenutno določenih cenah bomo ob načrtovanih prodajnih količinah v letu 2016 dosegli prihodke v višini 6.681 tisoč EUR, kar je za 3,3 % več, kot je znašala realizacija 2015.

#### → Zdravila iz tuje plazme in rekombinantna zdravila

Poleg zdravil, ki jih proizvajamo iz domače krvi, oskrbujemo trg tudi z rekombinantnimi in drugimi zdravili. Prihodki iz naslova izdaje navedenih zdravil bodo v letu 2016 ob načrtovanih količinah znašali 8.960 tisoč EUR, kar je za 1,9 % manj kot v predhodnem obdobju. Vzrok je v nižjih izdanih količinah ob enakih cenah, kot smo jih dosegali v letu 2015.

Podajamo tudi vrednost izdaje zdravil glede na to, ali je zdravilo predelano iz slovenske plazme oziroma je kupljeno.

**Tabela 14: Vrednost oskrbe z zdravili**

Podatek v 000

	Načrt 2015	Re 2015	Načrt 2016	Indeks N16/R15	Indeks N16/N15
Izdaja zdravil iz slovenske plazme	6.092	6.468	6.681	103,3	109,7
Izdaja kupljenih zdravil	7.632	9.130	8.960	98,1	117,4
<b>skupaj</b>	<b>13.724</b>	<b>15.598</b>	<b>15.641</b>	<b>100,3</b>	<b>114,0</b>

**7.2.5 Področje razvojno-raziskovalne dejavnosti**

Prihodki iz naslova razvojno-raziskovalne dejavnosti bodo znašali 180 tisoč EUR (Tabela 15), vse iz programov in projektov Javne agencije za raziskovalno dejavnost RS (v nadaljevanju ARRS) ter financiranjem mlade raziskovalke, prav tako s strani ARRS.

**7.2.6 Ocena skupnih prihodkov**

Načrtovani prihodki bodo tako v letu 2016 znašali 35.734 tisoč EUR, kar pomeni 0,2 odstotno znižanje glede na predhodno obdobje, hkrati pa bodo višji od načrtovanih prihodkov v letu 2015 za 6,3 %. Prihodki iz poslovanja bodo po načrtu v višini 35.682 tisoč EUR, kar pomeni da bodo ostali na ravni predhodnega obdobja. V načrtu nismo predvideli spremembe zalog oziroma njihovega povečanja ali zmanjšanja. V kolikor pa iz leta 2015 izločimo vpliv zmanjšanja zalog, ugotovimo, da bi bili v tem primeru prihodki iz poslovanja v letu 2016 za 0,7 % nižji kot v letu poprej.

Načrt prihodkov po posameznih področjih:

**Tabela 15: Načrt prihodkov v letu 2016**

Podatek v 000

Področje	2015		2016 Načrt	Indeks N 2016/ R 2015	Indeks N 2016/ N 2015	Delež	
	Načrt	Real.				v %	v %
Krvne komponente	9.787	10.099	10.156	100,6	103,8	29,0	
Zdravila	13.724	15.598	15.641	100,3	114,0	44,6	
Diagnostične storitve	7.885	7.507	7.330	97,6	93,0	20,9	
Terapevtske storitve	1.485	1.963	1.946	99,1	131,0	5,5	
	<b>32.881</b>	<b>35.167</b>	<b>35.073</b>	<b>99,7</b>	<b>106,7</b>		<b>98,2</b>
Plinska sterilizacija in diagnostični reagenti	28	27	27	100,0	96,4		0,1
Prihodki iz izobraževanja	195	237	170	71,7	87,2		0,5
Razvojni in raziskovalni projekti	226	274	180	65,7	79,6		0,5
Ostali prihodki	230	231	232	100,4	100,9		0,6
<b>Prihodki iz poslovanja (brez sprememb vrednosti zalog)</b>	<b>33.560</b>	<b>35.936</b>	<b>35.682</b>	<b>99,3</b>	<b>106,3</b>		<b>99,9</b>
Povečanje / zmanjšanje zalog	0	-271	0	0,0	-		
<b>Prihodki iz poslovanja (z upošt. spremembe vred.zalog)</b>	<b>33.560</b>	<b>35.665</b>	<b>35.682</b>	<b>100,0</b>	<b>106,3</b>		
Finančni prihodki	15	2	2	100,0	13,3		0,0
Drugi in prevrednot.prihodki	30	121	50	41,4	166,7		0,1
<b>Skupaj prihodki</b>	<b>33.605</b>	<b>35.788</b>	<b>35.734</b>	<b>99,8</b>	<b>106,3</b>		<b>100,0</b>

Po načrtu bodo finančni prihodki v letu 2016 znašali 2 tisoč EUR in bodo v enaki višini kot v predhodnem obdobju. V letu 2016 bodo po načrtu nižji drugi in prevrednotovalni prihodki, saj v letu

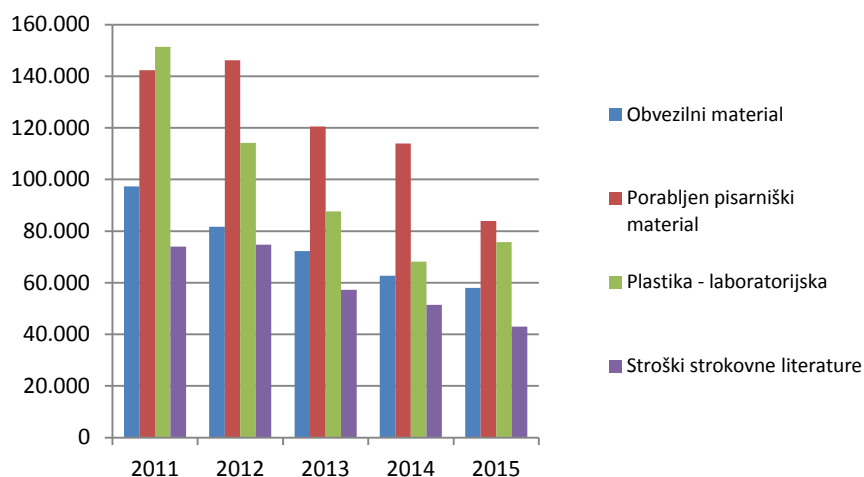


2016 ni osnove, da bi pričakovali prihodke iz slabitev narejenih v predhodnih obdobjih. Tako bodo po načrtu znašali 50 tisoč EUR, kar pomeni doseganje realizacije v predhodnem obdobju z indeksom 41,4.

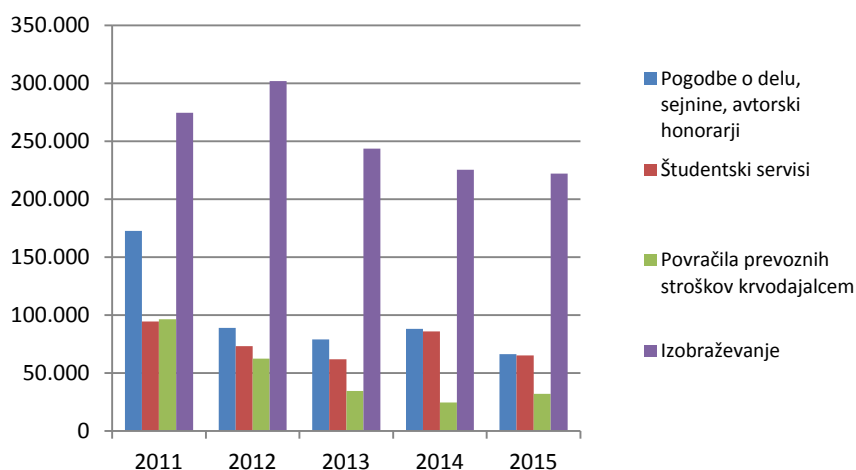
### 7.3 Načrtovani odhodki

Višino stroškov za leto 2016 smo ocenili glede na program dela ob upoštevanju varčevalnih ukrepov opredeljenih v sanacijskem programu oz. priporočil resornega ministrstva in dejstev povezanih z izplačilom stroškov dela v letu 2016.

Stroške na nekaterih področjih smo v preteklih obdobjih že znižali, prizadevanja k nadaljnjemu zniževanju bomo nadaljevali tudi v tekočem obdobju, še posebno zaradi dejstva, da bomo edino z uresničenjem sanacijskega programa dosegli uravnotežen rezultat. V nadaljevanju podajamo grafično ponazoritev stroškov, ki smo jih v preteklih obdobjih že znižali:



Slika 2: Prikaz zniževanja nekaterih stroškov materiala v zadnjih petih letih



Slika 3: Prikaz zniževanja nekaterih stroškov storitev v zadnjih petih letih

S priključevanjem dislociranih transfuzijskih enot - CTD-jev, so se stroški materiala, storitev in tudi stroški dela, zviševali. Nekateri stroški, na primer stroški transportnih storitev in stroški čiščenja, pa so se povečali bistveno bolj, kot smo predvidevali. Prav zato bosta omenjena stroška predmet ukrepov, ki jih obravnava sanacijski program.

Prostore nekaterih CTD-jev smo prevzemali v zelo slabem stanju, zato smo jih morali popolnoma prenoviti, saj je Javna agencija za zdravila in medicinske pripomočke izdajo dovoljenja za delo pogojevala s prenovo prostorov. Ta je poleg opreme vključevala tudi precejšnje gradbene posege. Popolnoma nove prostore imajo sedaj v CTD Novo mesto, CTD Trbovlje in CTD Nova Gorica.

### 7.3.1 Ocena stroškov

Celotni stroški bodo po načrtu v letu 2016 znašali 35.733 tisoč EUR (Tabela 16), kar pomeni 0,8 odstotno znižanje glede na predhodno obdobje.

#### Stroški materiala in storitev

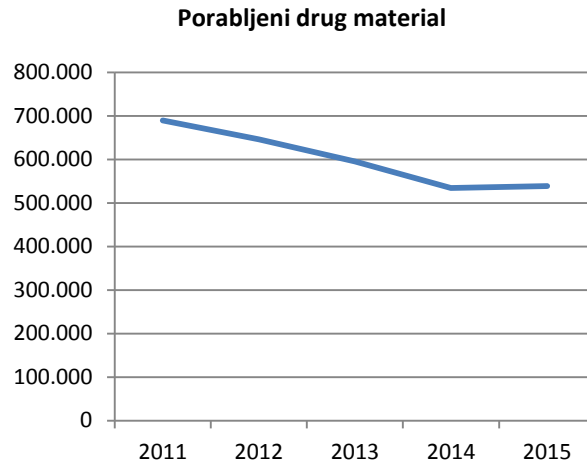
**Stroški materiala** bodo po načrtu znašali 8.053 tisoč EUR in bodo nižji od stroškov v predhodnem letu za 4,6 %. Stroški materiala imajo sicer v celotnih stroških 22,5 odstotni delež. Nabave izvajamo skladno z zakonodajo na področju javnega naročanja in imamo za materiale in storitve na vseh pomembnejših področjih praviloma sklenjene več-letne pogodbe, pri katerih so cene fiksne najmanj za prvo leto. Z dobavitelji bomo na splošno poskusili doseči boljše nakupne pogoje. Za pogodbe, ki se iztečejo v letu 2016, bomo objavili javna naročila s takšnimi razpisnimi pogoji, ki bodo zagotavljala varnost in kakovost pri izvajanju dejavnosti, obenem pa bodo cene materiala in storitev nižje od predhodnih cen.

Stroški skupine porabljena zdravila in zdravstveni material bodo po načrtu znašali 7.047 tisoč EUR, kar pomeni 3,9 odstotno znižanje glede na predhodno obdobje. Delež skupine v stroških materiala bo 87,5 %. Znotraj te skupine sta bistvena stroška vrečk za kri in diagnostičnih reagentov, ki zavzemata glavnino skupine, saj tvorita skupaj kar 87,1 odstotni delež te skupine. Prav zato so tudi ukrepi za znižanje stroškov prvenstveno usmerjeni v ta dva stroška.

- Vrečke za kri bodo predvidoma znašale 3.094 tisoč EUR oz. 2,5 % manj kot v predhodnem obdobju, zavzemajo pa kar 43,9 odstotni delež te skupine. Znižanje stroška za 80 tisoč EUR v primerjavi s prejšnjim obdobjem gre pripisati ukrepom za znižanje stroškov.
- Strošek diagnostičnih reagentov bo predvidoma v višini 3.044 tisoč EUR, kar je 6,0 % manj kot je znašal v preteklem letu; strošek bo imel 43,2 odstotni delež te skupine. Znižanje je posledica upada dejavnosti za 2 % in varčevalnih ukrepov v višini 130 tisoč EUR.

Po načrtu bo znašal skupni strošek vrečk in diagnostičnih reagentov 6.138 tisoč EUR. Ob upoštevanju celotne višine stroškov materiala bo imel 76,2 odstotni delež. Večina ostalih stroškov v tej skupini bo ostala na enakem nivoju kot v predhodnem letu, oziroma bo njihovo znižanje minimalno.

Strošek porabljenega drugega materiala bo po načrtu za leto 2016 v višini 493 tisoč EUR, kar pomeni nadaljnje zniževanje v primerjavi s predhodnimi obdobji. V primerjavi z letom 2015 se bo znižal za 8,5 %. Skupina zavzema 6,1 odstotni delež vseh stroškov.



*Slika 4: Prikaz zniževanja stroškov skupine porabljeni drug material*

Zaradi varčevalnih ukrepov se bodo znižali stroški propagandnega materiala za krvodajalce za 13 tisoč in pisarniškega materiala za 20 tisoč, čeprav se zavedamo, da bo to glede na znižanje tega stroška v zadnjih letih težko izvedljivo (Slika 2). Vsi ostali stroški v tej skupini bodo po načrtu ostali na enaki ravni kot v letu 2015, oziroma se bodo znižali minimalno.

Stroške materiala za popravila in vzdrževanje ter nadomestne dele za osnovna sredstva načrtujemo samo v višini 190 tisoč EUR, kar je 51 tisoč EUR manj, kot so znašali ti v predhodnem obdobju (indeks glede na leto 2015 je 78,9). Znižanje tega stroška smo vključili v varčevalne ukrepe. Prav tako bomo znižali strošek strokovne literature (predvsem časopisi in drug periodični tisk, ki ga je mogoče odpovedati s krajšim odpovednim rokom), ki bo po načrtu znašal 35 tisoč EUR, kar je 8 tisoč manj kot v predhodnem letu (indeks glede na leto 2015 je 81,4).

Višino stroška **nabavne vrednosti prodanega materiala in blaga** načrtujemo v višini 8.936 tisoč EUR, kar pomeni, da bo za 1,5 % nižji kot v preteklem obdobju. V letu 2016 bodo izdane le nekoliko nižje količine blaga in proizvodov, kot so bile v letu poprej. Stroški prodanih zalog imajo po načrtu v skupnih stroških 25,1 odstotni delež.

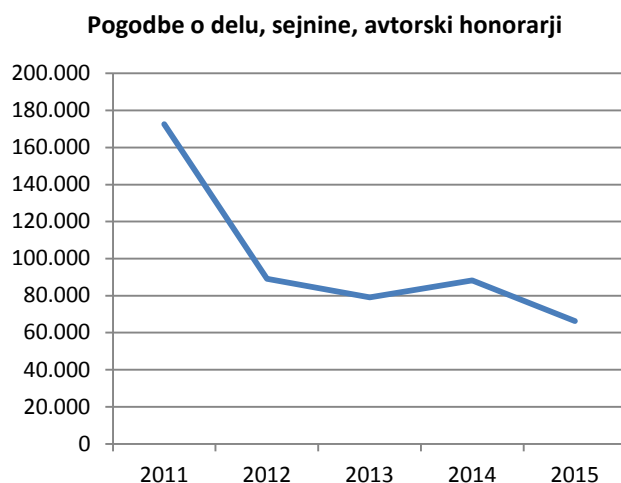
**Stroški storitev** bodo po načrtu znašali 6.878 tisoč EUR in imajo 19,3 odstotni delež v celotnih stroških. Glede na predhodno obdobje bodo nižji predvidoma za 3,8 %, a hkrati 2,6 % višji od načrta za preteklo obdobje.

Višje stroške načrtujemo pri storitvah pri izdelavi proizvodov, strošek bo v višini 3.145 tisoč EUR, kar pomeni 3,9 odstotno zvišanje glede na preteklo leto, razlog pa je večji količini plazme, ki bo oddana v predelavo. Stroški v skupini PTT, telefonske in prevozne storitve bodo znašali 276 tisoč EUR, kar je bistveno manj, kot v predhodnem letu, saj bomo skladno s sanacijskim programom znižali strošek prevoznih storitev za dobrih 62 tisoč EUR. Za naslednje obdobje bodo strokovne službe pripravile razpis z blažjimi pogoji transporta, kar bo zadostovalo, da se bo lahko prijavi več ponudnikov in bomo lahko dosegli še nižjo ceno. Že v tem letu pa bomo preverili potrebnost vseh ostalih prevozov (taksi službe) in vsaj nekaj nadomestili z lastnimi kapacitetami. Strošek storitev za tekoče vzdrževanje se bo znižal v primerjavi s predhodnim letom in bo znašal 718 tisoč EUR (729 tisoč v letu 2015), medtem, ko načrtujemo strošek investicijskega vzdrževanja v višini 10 tisoč EUR, ki ga v letu 2015 ni bilo.

Strošek zavarovalnih premij bo po načrtu v višini 115 tisoč EUR in bo ostal praktično na enakem nivoju kot v predhodnem obdobju, medtem ko se bodo povračila potnih stroškov krvodajalcem

zvišala za 8 tisoč EUR oz. za 24,3 % zaradi večjega števila klicanih krvodajalcev. Na drugi strani bomo znižali strošek povračil v povezavi z delom kot posledico varčevalnega ukrepa zaradi optimizacije službenih poti in omejitve izobraževanja za 34 tisoč EUR, kar pomeni, da bodo po načrtu znašali stroški 63 tisoč EUR. Stroške zakupnin, najemnin, reprezentance, plačilnega prometa in bančnih storitev načrtujemo v višini 194 tisoč EUR, kar pomeni znižanje glede na leto poprej za 5,9 %.

Druge storitve načrtujemo v višini 2.317 tisoč EUR, kar je 11,0 % (286 tisoč EUR) manj, kot so znašali ti stroški v predhodnem letu, kar bo v veliki meri posledica varčevalnih ukrepov. Stroški prehrane krvodajalcev na terenu so načrtovani v enaki višini, kot je bila višina v letu 2015, to je 211 tisoč EUR. Stroški analiz, oglaševanja in promocije se bodo znižali za 62 tisoč EUR in bodo v višini 475 tisoč EUR, kar je 10,7 % manj kot v letu poprej. Skoraj v celoti (90 %) bodo k temu prispevali nižji stroški testiranja analiz in preiskav, ostalo gre pripisati varčevanju pri stroških znotraj te skupine, na primer tiskarskih storitvah in storitvah za promocijo krvodajalstva. Stroški izobraževanja in izpopolnjevanja ter specializacij se bodo drastično znižali, in bodo v višini 65 tisoč EUR (39 tisoč EUR in dodatno še povračila v povezavi z izobraževanjem 26 tisoč EUR), kar pomeni, da bo indeks doseganja realizacije 2015 samo 29,3. To bomo dosegli s selektivno izbiro izobraževalnih dogodkov, kjer bodo določena prednostna izobraževanja (na primer v primeru zakonskih sprememb, itd.). Pogodbe o delu, sejnine in avtorske honorarje bomo dodatno omejili oziroma njihove stroške še dodatno znižali, saj želimo doseči mejo 60 tisoč EUR. Sicer je prav ta strošek eden od tistih, ki smo ga v zadnjih obdobjih uspešno obvladali. Pregled zmanjševanja v zadnjih obdobjih kaže spodnja slika.



Slika 5: Prikaz zniževanja stroškov pogodb o delu, sejin in avtorskih honorarjev

Višino stroškov posvetov, revizij, intelektualnih storitev in študentskega servisa bomo po načrtu prav tako znižali in bo v višini 120 tisoč EUR, kar pomeni, da se bo strošek glede na predhodno leto znižal za 47 tisoč EUR (znižanje za 28,2 %). Največ, skoraj 16 tisoč EUR, bo k temu prispevalo znižanje stroška intelektualnih in osebnih storitev, dodatno tudi znižanje stroška študentskega servisa za 12 tisoč EUR. Strošek komunalnih storitev in čiščenja bo po načrtu v višini 263 tisoč EUR, kar je v primerjavi s predhodnim letom znižanje za 7,3 %, oziroma dobrih 20 tisoč EUR. K temu bo največ prispevalo znižanje stroška čiščenja v višini 15 tisoč EUR, tako na lokacijah v Ljubljani kot tudi na CTD-jih. Stroški NAT testiranja bodo po načrtu 1,3 % nižji od predhodnega leta in bodo znašali 1.084 tisoč EUR.

**Strošek amortizacije** bo predvidoma znašal 1.150 tisoč EUR in bo za 4,6 % nižji kot v predhodnem obdobju in hkrati enak načrtovanemu strošku amortizacije v letu 2015. Sprva je bil načrtovan strošek

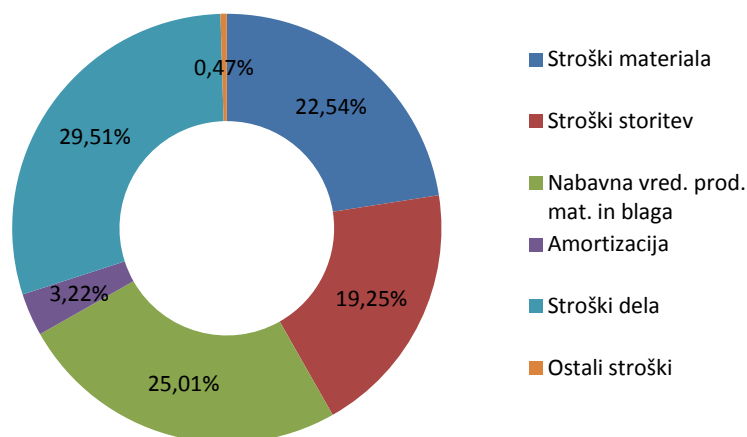
amortizacije nekoliko višji, vendar se je nova ocena znižala zaradi spremenjene dinamike nabav osnovnih sredstev v letu 2016. Delež načrtovane amortizacije v celotnih odhodkih je 3,2 %.

**Tabela 16: Načrt stroškov (podatek v 000 EUR):**

Vrsta stroška	Načrt 2015	Real. 2015	Načrt 2016	Indeks N16/R15	Indeks N16/N15	Delež v %	Delež v %	Delež v %
Porabljena zdravila in zdravstveni material	7.108	7.331	7.047	96,1	99,1		87,50	
<i>Od tega</i>								
<i>Plazma</i>	300	323	323	100,0	107,7	4,58		
<i>Vrečke za kri</i>	3.120	3.174	3.094	97,5	99,2	43,90		
<i>Laboratorijski material</i>	330	343	340	99,2	103,0	4,83		
<i>Diagnostični reagenti</i>	3.150	3.239	3.044	94,0	96,6	43,20		
Porabljeni drug material	529	539	493	91,5	93,4		6,13	
<i>Živila (kuhinja krvodajalcev, bife, zunanje izobraž.)</i>	60	80	75	93,6	125,0	15,20		
<i>Propagandni material za krvodajalce</i>	52	36	25	68,8	48,1	5,07		
<i>Pisarniški material</i>	110	84	64	76,2	58,2	12,97		
<i>Pralna in čistilna sredstva</i>	78	75	74	98,3	94,9	15,00		
<i>Plastika - laboratorijska</i>	69	76	75	99,0	108,7	15,20		
<i>Etikete, tiskovine</i>	53	64	64	99,2	119,8	12,87		
Material za popr. in vzdrž. in nadom. deli OS	200	241	190	78,9	95,0		2,36	
Stroški porabljene energije	283	281	281	100,0	99,3		3,49	
Stroški strokovne literature	52	43	35	81,4	68,0		0,43	
Ostalo: odpisi, primanjkljaji	0	7	7	98,6	-		0,08	
<b>Stroški materiala skupaj</b>	<b>8.171</b>	<b>8.442</b>	<b>8.053</b>	<b>95,4</b>	<b>98,6</b>		<b>100,00</b>	<b>22,54</b>
<b>Nab.vrednost prodanega mat. in blaga</b>	<b>7.375</b>	<b>9.069</b>	<b>8.936</b>	<b>98,5</b>	<b>121,2</b>			<b>25,01</b>
Storitve pri izdelavi proizvodov (predelava plazme)	2.550	3.027	3.145	103,9	123,3		45,73	
PTT, telefonske in prevozne storitve	375	339	276	81,5	73,6		4,01	
Storitve za tekoče vzdrževanje	690	729	718	98,6	104,1		10,44	
Storitve za investicijsko vzdrževanje	30	0	10	-	33,3		0,15	
Zavarovalne premije	110	114	115	100,6	104,5		1,67	
Zakupnine, najemnine, reprezentanca, str. plač. prometa in bančnih storitev	196	206	194	94,1	99,0		2,82	
Povračilo prevoznih stroškov krvodajalcem	25	32	40	124,3	160,0		0,58	
Povračila stroškov v zvezi z delom	103	97	63	64,5	60,7		0,91	
<i>od tega za izobraževanje</i>	55	54	26	48,5	47,3			
Druge storitve	2.622	2.603	2.317	89,0	88,4		33,69	
<i>Stroški prehrane krvodajalcev na terenu</i>	233	211	211	99,8	90,6	9,10		
<i>Stroški analiz, oglaševanja, promocije ...</i>	520	532	475	89,3	91,3	20,50		
<i>Strokovno izobraž.in izpopolnj., specializacije</i>	170	169	39	23,1	22,9	1,68		
<i>Pogodbe o delu, sejnine, avtorski honorarji</i>	80	66	60	90,5	75,0	2,59		
<i>Stroški posvetov, intelektualnih storitev, študentski servis</i>	135	167	120	71,8	88,9	5,18		
<i>Stroški storitev v zvezi z delom</i>	49	37	35	95,7	71,4	1,51		
<i>Komunalne storitve, čiščenje ...</i>	250	284	263	92,7	105,4	11,37		
<i>Strošek NAT testiranja</i>	1.137	1.099	1.084	98,7	95,3	46,78		
<b>Skupaj stroški storitev</b>	<b>6.701</b>	<b>7.147</b>	<b>6.878</b>	<b>96,2</b>	<b>102,6</b>		<b>100,00</b>	<b>19,25</b>
<b>Slupaj stroški mat., prodanih zalog in storitev</b>	<b>22.247</b>	<b>24.658</b>	<b>23.867</b>	<b>96,8</b>	<b>107,3</b>			
<b>Amortizacija</b>	<b>1.150</b>	<b>1.205</b>	<b>1.150</b>	<b>95,4</b>	<b>100,0</b>			<b>3,22</b>
Plače zaposlenih	7.918	7.934	8.340	105,1	105,3			
Dajatve na plače in zagotavlj.soc.varnosti zaposl.	1.260	1.264	1.344	106,3	106,6			
Drugi stroški dela + dodatno pokoj. zav.	749	763	862	112,9	115,1			
Stroški dela iz prejšnjih obračunskih obdobj	0	0	0	0,0	-			
<b>Stroški dela skupaj</b>	<b>9.927</b>	<b>9.962</b>	<b>10.546</b>	<b>105,9</b>	<b>106,2</b>			<b>29,51</b>
<b>Drugi stroški</b>	<b>168</b>	<b>164</b>	<b>150</b>	<b>91,2</b>	<b>89,0</b>			<b>0,42</b>
<b>Ostalo: finančni odh, drugi odh, prevrednot.odhodki</b>	<b>20</b>	<b>26</b>	<b>20</b>	<b>78,2</b>	<b>100,0</b>			<b>0,06</b>
<b>Skupaj stroški</b>	<b>33.512</b>	<b>36.014</b>	<b>35.733</b>	<b>99,2</b>	<b>106,6</b>			<b>100,00</b>

Op.: Indeksi so izračunani iz nalitične preglednice, kjer so osnova za izračun cele številke, ne številke v 000.

Deleži posameznih vrst stroškov za leto 2016 so prikazani na sliki.



Slika 6: Prikaz deležev stroškov v načrtu za leto 2016

### **Stroški dela**

Izračun kaže, da bi se v letu 2016 zaradi Zakona o ukrepih na področju plač in drugih stroškov dela za leto 2016 in drugih ukrepov v javnem sektorju (Ur. list RS 90/15) in Dogovora o ukrepih na področju stroškov dela in drugih ukrepih v javnem sektorju za leto 2016, stroški dela zvišali za 705 tisoč EUR (tabela 18) in bi znašali 10.666 tisoč EUR. Pri izračunu (tabela 18, Načrt 1).

Z varčevalnimi ukrepi za uravnoteženje poslovnega izida za leto 2016 bomo posegli tudi v stroške dela tako, da smo znižali nekatere prvotno ocenjene postavke stroškov in sicer pri delu v posebnih pogojih in nadurnem delu, ki ju bomo znižali z racionalizacijo delovnih procesov za 10 %. Vzroki za nadurno delo so:

- zagotavljanje neprekinjenega zdravstvenega varstva prebivalstva (dežurstva),
- prihodi na delo iz pripravljenosti (na strokovnem delu na ODS, na OTS in občasno na preskrbi s krvjo),
- delo na terenskih krvodajalskih akcijah (zagotavljanje odvzema in približanje krvodajalcem z urami odvzema, z upoštevanjem letnih časov, kolektivnih dopustov in prostorov za odvzem na TKA) vključuje tudi vožnje na TKA zaradi oddaljenosti nekaterih krajev za odvzem in priprave celotne postavitve TKA.

**Tabela 17: Višina varčevalnih ukrepov pri plačah zaposlenih**

Kto	Kategorija stroška dela	2015	2016 (1)	2016 (2)	razlika
464002	Plače zaposlenih - dodatki za delo v posebnih pogojih	307.432	327.108	294.397	-32.711
464004	Plače zaposlenih - nadurno delo	667.342	710.052	639.047	-71.005
	<b>Skupaj</b>	<b>974.774</b>	<b>1.037.159</b>	<b>933.443</b>	<b>-103.716</b>

Opomba: 2016 (1) je izračun brez varčevalnih ukrepov, 2016 (2) je izračun z upoštevanim 10 odstotnim znižanjem

Skupaj z dajatvami na plače je višina prihranka 120.414 EUR.

Stroški dela bodo po vključitvi varčevalnih ukrepov znašali 10.546 tisoč EUR, bodo višji za 5,9 % v primerjavi z letom 2015. Delež stroškov dela v celotnih stroških je 29,5 %.

**Tabela 18: Načrt stroškov dela**

Strošek dela	2015	2016		Razlika N(1)-N(2)	Indeks N16(1)/R15	Indeks N16(2)/R15
		Načrt (1)	Načrt (2)			
Plače zaposleni	7.934.378	8.444.174	8.340.459	-103.716	106,4	105,1
Dajatve na plače in zagotavlj.soc.varnosti zap.	1.263.871	1.360.511	1.343.813	-16.698	107,6	106,3
Drugi stroški dela + dodatno pokoj.zavarov.	763.172	861.827	861.827	0	112,9	112,9
Stroški dela iz prejšnjih obračunskih obdobj	317	0	0	0	0,0	0,0
<b>Stroški dela SKUPAJ</b>	<b>9.961.738</b>	<b>10.666.513</b>	<b>10.546.099</b>	<b>-120.414</b>	<b>107,1</b>	<b>105,9</b>

Opombe:

- Načrt (1): ovrednotenje stroškov dela za leto 2016 brez varčevalnih ukrepov
- Načrt (2): ovrednotenje stroškov dela za leto 2016 skladno z varčevalnimi ukrepi

**Drugi stroški** bodo znašali po načrtu 165 tisoč EUR, kar je na ravni predhodnega obdobja, hkrati pa bodo 1,8 % nižji od načrta za predhodno obdobje.

**Vsi ostali stroški** bodo po načrtu znašali 20 tisoč EUR, kar je za 21,8 % manj, kot je bila višina v predhodnem obdobju, ko so ti znašali 26 tisoč EUR. Finančne odhodke ocenjujemo na 10 tisoč EUR, druge odhodke na 5 tisoč EUR, prav tako na 5 tisoč EUR tudi prevrednotovalne odhodke.

Skupni prihranki, ki jih bomo dosegli z varčevalnimi ukrepi, bodo tako v letu 2016 znašali 803 tisoč EUR.

**Tabela 19: Skupni prihranki**

Kto skupina	Opis	Znesek
460	Vrečke za kri (kto 46006)	80.000
460	Diagnostični reagenti (kto 46008)	130.000
460	Propagadni material za krvodajalce (kto 46012)	11.339
460	Pisarniški material (kto46013)	19.953
460	Porabljen material za popr.in vzdrž. OS in nadom.deli (kto 4602)	50.665
460	Stroški strokovne literature (kto 4606)	8.016
460	Ostalo	24.483
<b>460</b>	<b>Skupaj stroški materiala</b>	<b>324.456</b>
461	Druge prevozne storitve - kurirske (kto 461172)	62.658
461	Stroški izobraževanja (kto 4618.. in 4619..)	157.161
461	Stroški storitev v zvezi z delom (kto 4618.. in 4619..)	8.407
461	Stroški intelektualnih in osebnih storitev (kto 461952)	16.000
461	Stroški čiščenja (kto 461983)	15.200
461	Študentski servisi (kto 461955)	12.000
461	Ostalo	73.000
<b>461</b>	<b>Skupaj stroški storitev</b>	<b>344.426</b>
<b>464</b>	<b>Plače zaposlenih in dajatve na plače</b>	<b>120.414</b>
<b>465</b>	<b>Strošek varstva okolja (kto 46510)</b>	<b>14.400</b>
	<b>Skupaj</b>	<b>803.696</b>

Vodstvo ZTM se zavezuje, da bo po realizaciji sanacijskih ukrepov in ob pogoju, da bo poslovni rezultat izkazoval presežek prihodkov nad odhodki, prihranke prerazporedilo na področji izobraževanja ter razvoja in raziskav.

### 7.3.2 Stroški povezani z izvajanjem dejavnosti ZTM in stroški za druge namene

Za krvodajalstvo je pomemben ugled naše ustanove, verodostojnost, prepoznavnost in zaupanje v delo, zato vzpostavljamo kvalitetne odnose z našimi javnostmi – strankami, uporabniki, odjemalci, strokovno javnostjo, zainteresiranimi posamezniki, mediji, ipd. Do njih se bomo še najprej obnašali odgovorno in z njimi komunicirali na način, ki daje kakovostne in kompetentne informacije o nas in našem delu.

Poleg rednega dela in sodelovanja z RKS pri promociji krvodajalstva bomo v letu 2016 posebno pozornost namenili izvedbi srečanj na dan krvodajalstva (4. junij) in svetovni dan krvodajalcev (14. junij). Podajamo pregled teh stroškov, ki so vključeni v načrt za 2016.

**Tabela 20: Sredstva za promocijo krvodajalstva, stike z javnostmi in drugo**

Zap. št.	Sredstva za odnose z javnostmi in vzpodbujanje krvodajalstva 2016	Znesek
1	Promocija ZTM in krvodajalstva: simbolična zahvalna darilca krvodajalcem, jubilejna darila krvodajalcem, sodelovanje z RKS, financiranje srečanj in druženj krvodajalcev, voščila, zahvale ipd.	90.000
2	Informacijsko, izobraževalno gradivo, poročila (posodobitev, ponatis in dodatne zloženke, navodila...), oblikovanje in tiskanje plakatov, pingvinov (posredovanje informacij, udeležba na kongresih ...), priprava, tisk, oblikovanje razstav in predstavitev, spremljanje medijskih objav (clipping) ...	25.000
3	Izvedba srečanj: 4. junij - dan krvodajalstva, 14. junij - svetovni dan krvodajalcev, kampanje za pridobivanje darovalcev in krvodajalcev, sodelovanje v promocijskih kampanjah (Petrol), zaključek leta ... , izvedba srečanja, najem prostorov, opreme, pogostitev, tiskani material, ostali stroški za izvedbo dogodkov in promocijo	20.000
4	Poenotenje zunanje podobe ZTM; posodobitev in nadgradnja spletne strani (oblikovanje vizualnih prikazov, on-line prijava krvodajalcev za posebne odvzeme, interaktivni anketni vprašalnik za krvodajalce, spremljanje statistike), nadgraditev in posodobitev mobilne aplikacije; oblikovanje vsebine za predvajanje na TV prikazovalnikih, interaktivne predloge...), upravljanje in posodobitev Fb-strani (oblikovanje interaktivnih predlog), on-line merjenje zadovoljstva krvodajalcev (program, obdelava podatkov in oblikovanje izgleda...)	30.000
5	Vzdrževanje certifikata ISO 9001	6.000
6	Pristojbina za vpis v register notranjih presojevalcev	400
7	Akreditacija ISO 15189	6.000
8	Recertifikacija aparata Hemoskop (oznake CE)	4.000
9	Mednarodno sodelovanje (članarine, akreditacije, pristojbine za različne institucije oz. ustanove)	14.000
10	Mednarodno sodelovanje: aktivnosti kolaborativnega centra za vodenje kakovosti	15.000
11	Vzdrževanje pravic iz pridobljenega patenta (diagnostika BSE - TSE)	20.000
12	Sindikalna dejavnost	30.000
	<b>SKUPAJ</b>	<b>260.400</b>

### 7.4 Načrtovani poslovni izid

Načrtovani poslovni izid brez upoštevanja davka za dohodek pravnih oseb je manj kot 2 tisoč EUR.

**Tabela 21: Načrtovan poslovni izid**

Celotni prihodki		Celotni odhodki		Poslovni izid (brez davka od doh.prav.oseb)	
2015	PFN 2016	2015	PFN 2016	2015	PFN 2016
35.789	35.734	36.014	35.732	-225	2



## Izkaz prihodkov nad odhodki določenih uporabnikov je sledeč:

	Naziv podskupine kontov	Oznaka za AOP	Načrt 2015	Real.2015	Načrt 2016	Indeks N16/ R15	Indeks N16/N15	Razlika N16 - R15
1	2	3	4	5	6	7=6/5	8=6/4	9
	A) PRIHODKI OD POSLOVANJA (861+862-863+864)	860	33.560.000	35.665.637	35.682.504	100,0	106,3	16.867
760	PRIHODKI OD PRODAJE PROIZVODOV IN STORITEV	861	25.890.500	26.775.798	26.722.695	99,8	103,2	-53.103
	POVEČANJE VREDNOSTI ZALOG PROIZVODOV IN NEDOKONČANE PROIZVODNJE	862	0		0	-	-	0
	ZMANJŠANJE VREDNOSTI ZALOG PROIZVODOV IN NEDOKONČANE PROIZVODNJE	863	0	271.406	0	0,00	-	-271.406
761	PRIHODKI OD PRODAJE BLAGA IN MATERIALA	864	7.669.500	9.161.245	8.959.809	97,8	116,8	-201.436
762	B) FINANČNI PRIHODKI	865	15.000	2.206	2.000	90,7	13,3	-206
763	C) DRUGI PRIHODKI	866	5.000	8.620	8.000	92,8	160,0	-620
	Č) PREVREDNOTOVALNI POSLOVNI PRIHODKI (868+869)	867	25.000	112.289	42.000	37,4	168,0	-70.289
del 764	PRIHODKI OD PRODAJE OSNOVNIH SREDSTEV	868	0	2.100	0	0,00	-	-2.100
del 764	DRUGI PREVREDNOTOVALNI POSLOVNI PRIHODKI	869	25.000	110.189	42.000	38,1	168,0	-68.189
	<b>D) CELOTNI PRIHODKI (860+865+866+867)</b>	<b>870</b>	<b>33.605.000</b>	<b>35.788.752</b>	<b>35.734.504</b>	<b>99,8</b>	<b>106,3</b>	<b>-54.248</b>
	E) STROŠKI BLAGA, MATERIALA IN STORITEV (872+873+874)	871	22.247.000	24.657.847	23.867.224	96,8	107,3	-790.623
del 466	NABAVNA VREDNOST PRODANEGA MATERIALA IN BLAGA	872	7.375.000	9.069.231	8.936.400	98,5	121,2	-132.831
460	STROŠKI MATERIALA	873	8.171.000	8.441.996	8.052.758	95,4	98,6	-389.238
461	STROŠKI STORITEV	874	6.701.000	7.146.620	6.878.066	96,2	102,6	-268.554
	F) STROŠKI DELA (876+877+878)	875	9.926.847	9.961.738	10.546.099	105,9	106,2	584.361
del 464	PLAČE IN NADOMESTILA PLAČ	876	7.918.000	7.934.378	8.340.459	105,1	105,3	406.081
del 464	PRISPEVKI ZA SOCIALNO VARNOST DELODAJALCEV	877	1.260.197	1.263.871	1.343.813	106,3	106,6	79.942
del 464	DRUGI STROŠKI DELA	878	748.650	763.489	861.827	112,9	115,1	98.338
462	G) AMORTIZACIJA	879	1.150.000	1.205.073	1.150.000	95,4	100,0	-55.073
463	H) REZERVACIJE	880	0	0	0	-	-	0
465	J) OSTALI DRUGI STROŠKI	881	168.000	163.911	149.510	91,2	89,0	-14.401
467	K) FINANČNI ODHODKI	882	10.000	13.343	10.000	74,9	100,0	-3.343
468	L) DRUGI ODHODKI	883	5.000	6.785	5.000	73,7	100,0	-1.785
	M) PREVREDNOTOVALNI POSLOVNI ODHODKI (886+887)	884	5.000	5.454	5.000	91,7	100,0	-454
del 469	ODHODKI OD PRODAJE OSNOVNIH SREDSTEV	885		0		-	-	0
del 469	OSTALI PREVREDNOTOVALNI POSLOVNI ODHODKI	886	5.000	5.454	5.000	91,7	100,0	-454
	<b>N) CELOTNI ODHODKI (871+875+879+880+881+882+883+884+885)</b>	<b>887</b>	<b>33.511.847</b>	<b>36.014.151</b>	<b>35.732.833</b>	<b>99,2</b>	<b>106,6</b>	<b>-281.318</b>
	<b>O) PRESEŽEK PRIHODKOV (870-888)</b>	<b>888</b>	<b>93.153</b>		<b>1.671</b>	-	<b>1,8</b>	
	P) PRESEŽEK ODHODKOV (888-870)	889		225.399		0,0	-	
del 80	Davek od dohodka pravnih oseb	890	15.836	0		-	0,0	0
del 80	Presežek prihodkov obračunskega obdobja z upoštevanjem davka od dohodka (888-890)	891	77.317	0	1.671	-	2,2	
del 80	Presežek odhodkov obračunskega obdobja z upoštevanjem davka od dohodka (890-888)	892	0	225.399		0,00	-	
	Presežek prihodkov iz prejšnjih let, namenjen pokritju odhodkov obračunskega obdobja	893	0	0		-	-	0
	Povprečno število zaposlenih na podlagi delovnih ur v obračunskem obdobju (celo število)	894	362	369	367			
	Število mesecev poslovanja	895	12	12	12			

## 7.5 Načrt prihodkov in odhodkov določenih uporabnikov po vrstah dejavnosti

Prihodki in odhodki tržne dejavnosti bodo nastali z opravljanjem naslednjih tržnih dejavnosti (storitev):

- storitev izvajanja plinske sterilizacije,
- izvajanje storitev za samoplačnike,
- trženje počitniških kapacitet,

- izvajanje storitev kuhinje za zaposlene,
- storitve uporabe informacijske tehnologije (teletransfuzija),
- drugo (najemnine za prostore, itd.)

Po načrtu bodo znašali prihodki iz javne službe 35.543 tisoč EUR, kar je 0,2 % manj kot v predhodnem obdobju, iz opravljanja tržne dejavnosti pa 191 tisoč EUR oz. 1,3 % več kot v predhodnem obdobju. Prevrednotovalnih, finančnih in drugih prihodkov ne bomo razmejevali na obe dejavnosti. Te bomo uvrstili v javno službo, razen v primeru, če bi se prihodki konkretno nanašali na tržno dejavnost.

Odhodki iz javne službe bodo po načrtu znašali 35.542 tisoč EUR, iz tržne dejavnosti pa 191 tisoč EUR. Sodilo za razmejevanje odhodkov na dejavnost javne službe in na tržno dejavnost je delež prihodkov tržne dejavnosti v celotnih prihodkih (sklep Sveta zavoda št. 155/12).

Poslovni izid iz izvajanja javne službe izkazuje 1.662 EUR presežka prihodkov nad odhodki, iz izvajanja tržne dejavnosti pa 9 EUR presežkov prihodkov nad odhodki.

Načrt prihodkov in odhodkov določenih uporabnikov po vrstah dejavnosti je v prilogi št. 2.

## **7.6 Načrt prihodkov in odhodkov po načelu denarnega toka**

Načrt prihodkov in odhodkov po načelu denarnega toka izkazuje presežek prihodkov nad odhodki v višini 360 tisoč EUR, kar za 67,6 % več kot v preteklem obdobju.

Zelo malo je kupcev, ki svoje obveznosti plačujejo v roku. Eden izmed njih je ZZS, katerega povprečna mesečna višina računa zadošča komaj za izplačilo plač. ZZS izdamo račun edino za krvne koagulacijske faktorje, vse ostale produkte izdajamo in fakturiramo direktno bolnišnicam oziroma naročnikom. Prav zato se občasno soočamo s težavami pri plačevanju naših obveznosti, kar pa naši dobavitelji, posebno tisti iz tujine, preprosto ne morejo razumeti in pogojujejo nadaljne dobave s takojšnjim plačilom.

Temeljna naloga bo tudi v letu 2016 pospešena izterjava zapadlih terjatev do kupcev, saj smo bili v zadnjih nekaj mesecih pri tem uspešnejši. Vseskozi izvajamo telefonsko in pisno izterjavo (e-pošta, uradni opomini), komunikacija glede neplačevanja občasno poteka tudi na najvišji ravni. Vodstvo ZTM na srečanjih s predstavniki bolnišnic kot prioriteto zadevo vedno izpostavi plačevanje njihovih zapadlih obveznosti. Del bolnišnic je skladno z dogovorom svoje terjatve znižal na zapadlost 120 dni. Še vedno pa veliko prepozno plačuje naš največji poslovni partner UKC Ljubljana, od katerega pričakujemo, da bo sedaj, ko ima novo vodstvo, razumel trenutno stanje in naša pričakovanja v povezavi s plačili. Načrtujemo, da se bo delež zapadlih obveznosti vseh kupcev ZTM približal zapadlim obveznostim do kupcev gospodarskega sektorja. V primeru nespoštovanja dogovorov oziroma pogodbениh obveznosti, bomo do teh kupcev svoje terjatve izterjali z izvršbami.

Zagotavljali bomo pozitiven denarni tok, vendar zaradi višjih stroškov dela pričakujemo, da se bo poslabšal glede na predhodno obdobje.

Načrt prihodkov in odhodkov po načelu denarnega toka je v prilogi št. 3.

## 8 NAČRT KADROV

### 8.1 Zaposlenost

Na ZTM je bilo ob zaključku leta 2015 zaposlenih 330, trije manj od planiranega števila na ta presečni datum. Število zaposlenih preko leta seveda niha, predvsem zaradi zaposlitev za določen čas zaradi nadomeščanja odsotnih delavcev zaradi daljših bolniških odsotnosti in odsotnosti zaradi rojstev otrok. V tem primeru se število na seznamu zaposlenih sicer poveča, ni pa zaradi tega povečanja stroškov dela.

V letu 2016 načrtujemo ohranitev zaposlenosti na nivoju kot smo ga dosegli ob koncu leta 2015. Ne glede na ta cilj, pa bomo v luči racionalizacije pri vseh morebitnih odhodih delavcev skrbno preučili možnost, da takih delavcev ne nadomestimo.

Naše izhodiščno število zaposlenih za načrt za leto 2016 je torej 330 (število zaposlenih na dan 31. 12. 2015). Poleg tega bomo na zdravniško zbornico naslovili potrebe po enem specializantu iz transfuzijske medicine v spomladanskem razpisu in v jesenskem razpisu še za štiri specializante. Specializacija iz transfuzijske medicine traja 5 let, za ženske pa zaradi načrtovanja družine pogosto še dlje in potrebno je pravočasno planiranje vzgoje kadrov, ki jih bomo potrebovali zaradi upokojitev. Stroške dela za specializante povrne Zavod za zdravstveno zavarovanje Slovenije. Težave z zagotavljanjem zdravnikov specialistov imamo na vseh področjih **delovanja, od rutine, zagotavljanja neprekinjenega zdravstvenega varstva (NZV), raziskave in razvoja, itd. Za obdobje od 2017 dalje bomo zaradi nadaljnega razvoja ZTM poleg specializantov transfuzijske medicine pričeli tudi z načrtovanjem strokovnjakov drugih specialnosti.**

**V letu 2016 bomo vodili kadrovsko politiko, ki bo usmerjena v notranje prerazporejanje in dodatno usposabljanje zaposlenih v skladu s potrebami delovnih procesov. Z notranjim razporejanjem in boljšo organizacijo dela se bomo trudili vse zaposlene na zavodu obremeniti enakomerno in v skladu z obveznostmi, določenimi v delavnopravnih predpisih in kolektivnih pogodbah. Na ta način načrtujemo zagotoviti zadostne kapacitete tudi na področjih, kjer v prihajajočih obdobjih pričakujemo večje povečanje storitev.**

Zagotavljanje NZV je še vedno težava s katero se soočamo predvsem na šestih dislociranih enotah (CTD-jih). Na dislociranih enotah so namreč zaposleni zaradi majhnega števila zaposlenih po številu dni zagotavljanja NZV obremenjeni bolj kot na ZTM.

Na ZTM imamo trenutno kar 23 zaposlenih, ki delajo krajši delovni čas (4 ure) na podlagi odločbe invalidske komisije SPIZ-a, in še nekaj zaposlenih, ki delajo krajši delovni čas po predpisih o zdravstvenem zavarovanju ali o starševskem dopustu. Število teh se stalno spreminja. Vsako leto število zaposlenih, ki se delno invalidsko upokojijo, narašča, kar v praksi pomeni, da smo izgubili polovico delavca, številčno stanje zaposlenih pa ostaja nespremenjeno. V letu 2016 tako že poteka postopek pred invalidsko komisijo za dva delavca. Vsi ti delavci so bili nekoč sprejeti za polni delovni čas. Upoštevajoč to dejstvo imamo dejansko manj zaposlenih za 11,5 delavca od sicer navedenega števila delavcev. Zaradi zdravstvenih in zakonskih omejitev ti delavci ne smejo opravljati dela preko polnega delovnega časa, delati na terenu, prepovedano pa jim je tudi neenakomerno razporediti ali prerazporediti delovni čas, kar vse skupaj predstavlja določene organizacijske težave.

Na ZTM stalno uvajamo dodatne storitve, ki jih lahko namesto tujih ponudnikov ponudimo bolnišnicam in drugim zdravstvenim ustanovam. Predvsem nove storitve, ki jih lahko ponudimo, predstavljajo možnost, da pomemben del sredstev, ki so ga naročniki teh storitev prej plačevali tujim izvajalcem, sedaj ostane domači instituciji in so z njim dodatno financirane obstoječe kapacitete. V

primeru znatnega naraščanja naročil teh storitev, ki jih ne bo moč opraviti z obstoječimi kadri, bomo morali dodatno zaposliti potrebne delavce, ker bo šlo za dodaten program oziroma za povečanje programa.

**Tabela 22: Načrt zaposlenosti po organizacijskih enotah**

Organizacijska enota	Načrt 2015		Skupaj po OE	RE 2015		Skupaj po OE	Načrt 2016		Skupaj po OE
	N	D		N	D		N	D	
Oddelek za preskrbo s krvjo	68	4	<b>72</b>	66	1	<b>67</b>	66	1	<b>67</b>
Oddelek za terapevtske storitve	17	0	<b>17</b>	17	1	<b>18</b>	17	1	<b>18</b>
Oddelek za diagnostične storitve	87	0	<b>87</b>	83	5	<b>88</b>	83	5	<b>88</b>
Center za razvoj in izdelavo diagnostičnih reagentov	6	0	<b>6</b>	6	0	<b>6</b>	6	0	<b>6</b>
Center za oskrbo in promet z zdravili in medicinskimi pripomočki	13	0	<b>13</b>	12	1	<b>13</b>	14	0	<b>14</b>
Služba ekonomike in financ	28	0	<b>28</b>	27	1	<b>28</b>	27	1	<b>28</b>
Služba za pravno- kadrovske zadeve in Služba za servisne dejavnosti	23	0	<b>23</b>	22	0	<b>22</b>	22	0	<b>22</b>
Služba za logistiko	7	0	<b>7</b>	7	0	<b>7</b>	7	0	<b>7</b>
Služba vodenja sistema kakovosti	5	0	<b>5</b>	5	0	<b>5</b>	5	0	<b>5</b>
Služba za notranji nadzor financ	0	0	<b>0</b>	0	0	<b>0</b>	0	0	<b>0</b>
Služba za informacijsko tehnologijo	6	0	<b>6</b>	6	0	<b>6</b>	6	0	<b>6</b>
Služba za razvojno raziskovalno dejavnost	1	0	<b>1</b>	0	1	<b>1</b>	0	1	<b>1</b>
Specializanti tranfuzijske med.	4	0	<b>4</b>	0	4	<b>4</b>	0	4	<b>4</b>
Vodstvo	11	0	<b>11</b>	11	0	<b>11</b>	11	0	<b>11</b>
<b>Lokacija Ljubljana</b>	<b>276</b>	<b>4</b>	<b>280</b>	<b>262</b>	<b>14</b>	<b>276</b>	<b>264</b>	<b>13</b>	<b>277</b>
CTD NM	10	0	<b>10</b>	10	1	<b>11</b>	10	0	<b>10</b>
CTD TR	4	0	<b>4</b>	3	1	<b>4</b>	3	1	<b>4</b>
CTD SG	7	0	<b>7</b>	7	0	<b>7</b>	7	0	<b>7</b>
CTD IZ	13	0	<b>13</b>	13	0	<b>13</b>	13	0	<b>13</b>
CTD JE	6	0	<b>6</b>	6	0	<b>6</b>	6	0	<b>6</b>
CTD NG	13	0	<b>13</b>	13	0	<b>13</b>	13	0	<b>13</b>
<b>Skupaj CTD-ji</b>	<b>53</b>	<b>0</b>	<b>53</b>	<b>52</b>	<b>2</b>	<b>54</b>	<b>52</b>	<b>1</b>	<b>53</b>
<b>SKUPAJ zaposleni ZTM</b>	<b>329</b>	<b>4</b>	<b>333</b>	<b>314</b>	<b>16</b>	<b>330</b>	<b>316</b>	<b>14</b>	<b>330</b>

## 8.2 Ostale oblike dela

Po podjemnih pogodbah za leto 2016 imamo devet delavcev za opravljanje zdravstvenih storitev in še tri za druge storitve.

Še naprej bomo za določena dela najemali študente, vendar bomo tovrstno delo kljub dejstvu, da smo ga v zadnjih obdobjih zmanjševali, še dodatno omejili. Po načrtu bo strošek študentskega leta v letu 2016 v višini 52.750 EUR, kar pomeni znižanje za 19,4 %.

## 8.3 Dejavnosti oddane zunanjim izvajalcem

ZTM bo oddal zunanjim izvajalcem nekatere dejavnosti, ki jih ne izvaja sam oziroma jih ne izvaja v celoti:

- prevozne storitve,

- storitev čiščenja,
- storitev 24 urnega varovanja.

Prevozne storitve: ZTM poleg na sedežu deluje tudi na šestih drugih lokacijah, prepeljati pa moramo tudi sveže zmrznjeno plazmo iz ostalih transfuzijskih centrov (Maribor, Celje), zato je logistika precej zahtevna. Z lastnimi zaposlenimi in svojimi prevoznimi sredstvi navedene logistike ne moremo izpeljati sami, zato imamo pogodbene partnerje, med katerimi sta največja City express in Gea tim. City express po točno določenem urniku prevaža krve pripravke (krvne komponente in zdravila), materiale iz skladišča za nemoteno delo, dokumentacijo in sveže zmrznjeno plazmo. Z varčevalnimi ukrepi bomo po načrtu prevozne stroške (kurirske) znižali za dobrih 62 tisoč EUR, ki naj v letu 2016 ne bi presegali zneska 148 tisoč EUR.

Storitve čiščenja: na CTD-jih izvaja čiščenje izvajalec, ki to delo sicer izvaja tudi v bolnišnici, kjer je CTD lociran. Tudi za druge lokacije v Ljubljani, ki niso na sedežu ZTM, smo oddali storitev čiščenja tujemu izvajalcu. Zaradi pogostih bolniških odsotnosti in delovnih omejitev naših zaposlenih, ki izvajajo čiščenje, zunanji izvajalec vse bolj pogosto izvaja delo čiščenja tudi na sedežu zavoda. Po načrtu za 2016 strošek čiščenja oddan zunanjim izvajalcem ne bi smel presegati 139 tisoč EUR. Znižanje glede na preteklo obdobje, ko je bil strošek v višini 154 tisoč EUR, bo posledica varčevalnih ukrepov.

Storitev varovanja: ZTM je dolžan izvajati 24-urno varovanje, za kar ima sklenjeno pogodbo s podjetjem Nova panorama, načrtovana višina za leto 2016 je 73 tisoč EUR. Sicer za varovanje nimamo svojega zaposlenega, tako da je storitev v celoti oddana zunanjemu izvajalcu.

## **8.4 Izobraževanje, specializacije in pripravništva**

### **Izobraževanje zaposlenih na ZTM**

V letu 2016 bo za izobraževanje zaposlenih namenjeno 65.000 EUR. Znesek vključuje stroške (kotizacije, nočitve, dnevnice, prevozni stroški in druga povračila) strokovnega in funkcionalnega izobraževanja na področju transfuzijske dejavnosti ter šolnine za zaposlene, ki imajo z zavodom sklenjene pogodbe o izobraževanju. Z racionalno porabo sredstev namenjenih izobraževanju bomo omogočili udeležbo na izobraževanju čim večjemu številu zaposlenih, predvsem z namenom vzdrževanja visokega strokovnega znanja in usposobljenosti.

V letu 2016 želimo procese izobraževanj zaposlenih podpreti z informacijskim sistemom, ki bo omogočal večjo dostopnost, preglednost in sledljivost postopkov in stroškov izobraževanja. Prenos znanja med zaposlenimi pa bomo podprli z e-izobraževanjem.

## 9 NAČRT INVESTICIJ V LETU 2016

Pri načrtovanju investicij smo upoštevali cilje in načrt dela v letu 2016, vizijo in strateške usmeritve. Pregledali smo tudi stanje opreme, s katero izvajamo procese. Pri načrtovanju investicij so nas vodile naslednje smernice:

- zadostitev zakonskim zahtevam,
- povečanje kakovosti in varnosti naših produktov,
- povečanje kakovosti izvajanja nekaterih osnovnih procesov,
- osnovno vzdrževanje zgradb in poslovnih prostorov.

### 9.1 Načrt investicij

Investiranje v osnovna sredstva prikazujemo po skupinah, nadalje smo potrebe znotraj skupin oblikovali v smiselne sklope, ki bodo ogrodje pri načrtovanju oddaje naročil oziroma nabav.

Potreb po investicijah je več, kot bo znašala načrtovana amortizacija v letu 2016. Zato smo potrebe razvrstili v dva dela:

- v »redne« investicije smo uvrstili sredstva, ki se bodo financirala iz amortizacije. To je vsa oprema, ki jo ZTM potrebuje za normalno izvajanje svojih rednih delovnih procesov;
- v »izredne« investicije uvrščamo opremo, s katero bomo dosegli izvedbo strateškega cilja STEISI in izgradnjo dvigala ter klančine za dostop invalidom.

Višina po posamezni skupini je naslednja:

**Tabela 23: Načrt investicij**

Opis	Načrt 2016
Medicinska oprema	478.223
Nemedicinska oprema	186.660
Računalniška oprema	327.299
Drobni inventar (skupinsko voden)	39.685
Rezervirano za najnujnejšo opremo	118.133
<b>Skupaj redne investicije</b>	<b>1.150.000</b>
Projekt STEISI	681.170
Dvigalo na sedežu ZTM	109.670
Klančina za dostop invalidom	39.930
<b>Skupaj izredne investicije</b>	<b>830.770</b>
<b>Skupaj vse investicije</b>	<b>1.980.770</b>

Skupni znesek investiranja bo znašal 1.981 tisoč EUR, pri čemer je v znesku zajeto redno in izredno investiranje. V načrt so vključena tudi vsa sredstva, ki so bila že v načrtu za leto 2015, a bo potrebno postopke javnih naročil ponoviti v letu 2016, ali pa so bila sredstva že naročena v 2015, pa bodo dobavljena in aktivirana v letu 2016.

#### 9.1.1 Redne investicije

Redne investicije načrtujemo v višini načrtovane amortizacije za leto 2016 in bodo znašale 1.150 tisoč EUR. Znale potrebe dosegajo višino 1.032 tisoč EUR, za razliko 118 tisoč EUR pa smo oblikovali t.i. rezervni sklad. Črpanje bo za nabavo sredstev, za katera ob nastanku načrta potreba še ni bila znana,

rezervne dele večjih vrednosti ob morebitnih popravilih, nakup sredstev, ki sicer še delujejo, pa se bodo med letom pokvarila in zaradi starosti popravilo ne bo smiselno, ipd.. O koriščenju tega sklada bomo sproti poročali članom Sveta ZTM.

Po skupinah so zneski naslednji:

- **Medicinska oprema** v višini 478 tisoč EUR: največji sklop je laboratorijska oprema (306 tisoč), v kateri je največja postavka nadgradnja FACSarie I v Aria II, sledi pa posoda za shranjevanje vzorcev v tekočem dušiku. Sklop hladilna in zamrzovalna oprema je v višini 110 tisoč EUR, vključuje pa različne laboratorijske hladilnike in zamrzovalnike za hrambo različnih krvnih pripravkov ali vzorcev. Vsa ostala medicinska oprema je v načrtu v višini 62 tisoč, vanjo pa sta vključena tudi stola za odvzeme in senzor za kisik v prostoru s tekočim dušikom.
- **Nemedicinska oprema** dosega vrednost 187 tisoč EUR. Sklopi so klimatska in hladilna telesa v višini skoraj 40 tisoč EUR, kjer podskupino zavzemajo klima naprave ali njihovi deli, tipala za 24-urni temperaturni nadzor in hladilna omara za živila. Pohištvena oprema je načrtovana v vrednosti 58 tisoč, pri čemer ponovno načrtujemo prenovu opreme nekaterih prostorov preskrbe s krvjo. Telefonija in pisarniška strojna oprema je načrtovana v višini 9 tisoč, ter ostala nemedicinska oprema v višini 79 tisoč, kjer sta glavni postavki prenova cevne pošte in kombinirano vozilo za prevoz potnikov in tovora.
- **Računalniška oprema** je v višini 327 tisoč EUR in obsega programsko opremo v višini 188 tisoč EUR, strojno opremo v višini 75 tisoč EUR, komplete strojne in programske opreme v višini 52 tisoč, in ostalo opremo, povezano z informacijsko tehnologijo, v višini 12 tisoč. Največje postavke v programski opremi so: nadgradnja programa StemLab, nadgradnja sistema Teletransfuzija in različne licence (Windows, Office, ipd.). Pri strojni opremi največji delež zavzemajo računalniki, ostalo računalniško opremo zavzemajo računalniki z instalirano programsko opremo.
- **Drobni inventar** (voden skupinsko) v višini 40 tisoč EUR, pri čemer je največja postavka obleka in obutev zaposlenih (37 tisoč). Drobni inventar, ki se ga vodi posamično, je vključen v prej naštetih skupine opreme.

Navedli smo le najpomembnejše postavke. Podrobno so redne investicije razčlenjene v »Seznamu investicij«, ki je samostojni dokument (ni sestavni del PFN).

V skladu z internim pravilnikom o računovodstvu se bodo v letu 2016, tako kot v preteklih letih, opredmetena osnovna sredstva, ki ne presegajo vrednosti 500 EUR in se izkazujejo posamično ali skupinsko kot drobni inventar, vodila na kontih razreda 0, skupine 04 Oprema in druga opredmetena osnovna sredstva, 041 Drobni inventar.

### 9.1.2 Izredne investicije

Med izrednimi investicijami so trije sklopi: projekt STEISi, izgradnja dvigala na sedežu ZTM in izgradnja klančine pri vhodu v zgradbo ZTM.

#### Projekt STEISi

Slovenski Transfuzijski Enotni Informacijski Sistem (STEISi) bo informacijsko podprl vse delovne procese transfuzijske medicine na nacionalni ravni, vzpostavil enotno podatkovno bazo za krvodajalce in za potrebe bolnikov po krvi, informacijsko podprl delo v laboratorijih, integriral laboratorijske stroje, integriral zaledne sisteme, ki jih uporabljajo centri transfuzijske medicine ter

vzpostavil in posodobil enotne šifrante za delo v transfuzijski medicini. Poleg omenjenega bo STEISi uporabljal za svoje delovanje izključno kodo ISBT 128 za označevanje komponent iz krvi, celic in tkiv. Star informacijski sistem ni več kos vedno številčnejšim novim zahtevam, zato v letu 2016 pripravljamo nov zagon projekta STEISi. V ta namen bomo pripravili aneks, kjer bomo opredelili novo časovnico, ki predvideva dokončanje projekta v 18 mesecih, in novo projektno strukturo. Potrebno strojno opremo bomo kupili, ko bo projekt v za to predvideni fazi. Pri predvidenem poteku projekta bomo v letu 2016 pred začetkom testiranja morali plačati 30 % pogodbene vrednosti, kar znesi 148.500,00 brez DDV.

**Tabela št. 24: Načrt izrednih investicij**

Izredne investicije	Znesek
STEISi	681.170
od tega strojna oprema 500.000 EUR	
programska oprema 181.170 EUR	
Dvigalo na sedežu ZTM za prevoz tovora in mobilno oviranih oseb	109.670
Izdelava klančine pred vhodom v ZTM za zagotavljanje dostopa mobilno oviranim osebam in reševalcem z bolniki na posteljah	39.930
<b>SKUPAJ</b>	<b>830.770</b>

#### Izgradnja dvigala in klančine

K izgradnji dvigala za prevoz tovora in mobilno oviranih oseb ter klančine za zagotavljanje dostopa mobilno oviranim osebam in reševalcem z bolniki na posteljah, je Svet predhodno že dal pristanek v letu 2015. Investiciji se podaljšujeta v leto 2016, zato sta ponovno vključeni v načrt za leto 2016. Vrednosti, ki ju je Svet že potrdil, pa se v načrtu za 2016 znižujeta, saj je Svet potrdil začetek investicij na podlagi projektantskega izračuna, na razpisu pa smo nato izbrali ponudnika, ki sta ponudila nižji vrednosti za izvedbo predmetnih del.

Priloga: Obrazec 3: Investicijska vlaganja v letu 2016

## 9.2 Viri financiranja investicij

Načrtovane investicije bomo financirali iz lastnih virov:

**Tabela 25: Viri financiranja investicij**

Namen	Znesek investicij	Vrsta financiranja - lastni viri		Tuji viri
		Amortizac.	Presežek prih. nad odhodki	
Investicije redne	1.031.867	1.031.867		0
Investicije redne - nepredvidene nabave	118.133	118.133		0
Investicije - izredne	830.770		830.770	0
<b>Skupaj</b>	<b>1.980.770</b>	<b>1.150.000</b>	<b>830.770</b>	<b>0</b>

## 9.3 Načrt vzdrževalnih del

Višina načrtovanih vzdrževalnih del na zgradbah, napravah in vsej ostali opremi, bo v letu 2016 znašala dobrih 728 tisoč EUR in bo za 0,1 % nižja od predhodnega obdobja in 1,1 % višja od načrta za leto 2015.



**Tabela 26: Načrt vzdrževalnih del**

Opis	Leto 2015		2016 Načrt	Indeks N16/R15	Indeks N16/N15
	Načrt	Real.			
Storitve tekočega vzdrževanja	690.000	728.595	718.147	98,6	104,1
Storitve investicijskega vzdrževanja	30.000	0	10.000	-	33,3
Skupaj	<b>720.000</b>	<b>728.595</b>	<b>728.147</b>	<b>99,9</b>	<b>101,1</b>

Stroški tekočega vzdrževanja bodo za 1,4 % nižji kot v predhodnem obdobju. V zadnjih letih je sicer opaziti trend zviševanja določenih stroškov v tej skupini. Razlogi za to so različni.

Stroški vzdrževanja poslovnih objektov naraščajo zaradi starosti poslovne zgradbe in priključitve CTD-jev. Napravili smo seznam popravil oziroma posegov, katerega znesek presega sredstva, zato bomo pretehtali vsak poseg in se odločali glede na stopnjo nujnosti. V vzdrževanje poslovnih objektov sodi beljenje, vzdrževanje zasilne razsvetljave, urejevanje okolice ZTM, različna krovna dela, zamenjava stekel v oknih in različna druga popravila.

Strošek vzdrževanja druge opreme je najvišja postavka v načrtu vzdrževanja. Vanjo sodi kalibracija laboratorijske opreme in drugih naprav, servisiranje klimatskih in hladilnih naprav, vzdrževanje in popravila opreme, dvigal, ipd. Največji delež zavzema vzdrževanje naprav Panther za NAT testiranje, katerega višina v letu 2015 je bila 150 tisoč EUR.

Prav tako naraščajo stroški vzdrževanja informacijske tehnologije, predvsem licenčne, ki jo je čedalje več in postaja vse bolj kompleksna. Preverili bomo ustreznost vzdrževalnih pogodb, prevsem tistih, ki imajo visok delež v stroških, in se s partnerji poskušali dogovoriti za nižje mesečne cene vzdrževanja njihovih produktov.

Načrtujemo tudi vzdrževanje počitniških kapacitet, ki bi jih bilo potrebno sicer temeljito prenoviti, v kolikor bi jih želeli tržiti izven ZTM. V letu 2016 bomo največ vzdrževalnih del imeli v kapacitetah, ki so tega najbolj potrebne. Vzdrževalna dela bodo naslednja: obnova lesenih delov (parket, ograje, okna, polkna, fasada), beljenje in vzdrževanje svetil.

**Tabela 27: Postavke vzdrževalnih del**

kto	Opis	Znesek
461200	Storitve za tekoče vzdrž.opreme - operativnega informacij.okolja	29.100
461201	Storitve za tekoče vzdrž.opreme-komunikac.oprema	5.800
461202	Storitve za tekoče vzdrž.opreme-druga	420.000
461203	Storitve za tekoče vzdrž.objektov-poslovni	57.678
461204	Storitve za tekoče vzdrž.objektov-počitniški	18.169
461205	Storitve za tekoče vzdrževanje-vozil	7.200
461206	Storitve za tekoče vzdrževanje-drugo	1.200
461207	Storitve za tekoče vzdrževanje strojne računalniške opreme	11.000
461208	Storitve za tekoče vzdrževanje licenčne programske opreme	168.000
46120	SKUPAJ storitve za tekoče vzdrževanje	<b>718.147</b>
46121	Storitve za investicijsko vzdrževanje	<b>10.000</b>
<b>4612</b>	<b>Storitve vzdrževanja skupaj</b>	<b>728.147</b>

Kot osnova za primerjavo med obdobji vedno služi skupna vrednost celotne kontne skupine tekočega vzdrževanja.

Stroške investicijskega vzdrževanja načrtujemo v višini 10 tisoč EUR, kar je manj, kot smo načrtovali za leto 2015, ko potem tega stroška sploh nismo realizirali. V načrt investicijskega vzdrževanja za leto

2016 so vključene različne predelave, večja popravila, zamenjave oken, ureditev vrat v nekatere od laboratorijev, vgradnja žaluzij in komarnikov, ipd., skratka postavke, ki glede na svojo naravo niso investicije. Potreb za 2016 je zbranih precej več, kot je na voljo sredstev, zato smo se odločili, da bomo glede na varčevalno politiko realizirali le tiste postavke, za katere se bo tekom leta izkazalo, da so najbolj nujne.

Vzdrževanje bomo financirali iz tekočih sredstev.

Priloga: Obrazec 4: Načrt vzdrževalnih del v letu 2016

#### **9.4 Načrt zadolževanja**

ZTM se v letu 2016 ne bo zadolževal.

# PRILOGE

- Priloga 1: Obrazec 1 - Načrt prihodkov in odhodkov
- Priloga 2: Načrt prihodkov in odhodkov po dejavnostih
- Priloga 3: Načrt prihodkov in odhodkov po načelu denarnega toka
- Priloga 4: Obrazec 2 – Spremljanje kadrov I. del
- Priloga 5: Obrazec 2 – Spremljanje kadrov II. del
- Priloga 6: Obrazec 3 - Načrt investicijskih vlaganj
- Priloga 7: Obrazec 4 - Načrt vzdrževalnih del
- Priloga 8: Bilanca stanja

Zavod Republike Slovenije za transfuzijsko medicino

Obrazec 1: Prihodki in odhodki določenih uporabnikov

podatek v 000 EUR

Vrsta prihodka	2015		Načrt 2016	Indeks N16/R15	Indeks N16/N15
	Načrt	Real.			
Kri in krvne komponente	9.787	10.099	10.156	100,6	103,8
Zdravila iz krvi	13.724	15.598	15.641	100,3	114,0
Diagnostične storitve	7.885	7.507	7.330	97,6	93,0
Terapevtske storitve	1.485	1.963	1.946	99,1	131,0
	<b>32.881</b>	<b>35.167</b>	<b>35.073</b>	<b>99,7</b>	<b>106,7</b>
Plinska sterilizacija in diagnostični reagenti	28	27	27	100,0	96,4
Prihodki iz izobraževanja	195	237	170	71,7	87,2
Razvojni in raziskovalni projekti	226	274	180	65,7	79,6
Ostali prihodki	230	231	232	100,4	100,9
<b>Prihodki iz poslovanja (brez sprememb vrednosti zalog)</b>	<b>33.560</b>	<b>35.936</b>	<b>35.682</b>	<b>99,3</b>	<b>106,3</b>
Povečanje / zmanjšanje zalog	0	-271	0	0,0	-
<b>Prihodki iz poslovanja (z upošt. spremembe vred.zalog)</b>	<b>33.560</b>	<b>35.665</b>	<b>35.682</b>	<b>100,0</b>	<b>106,3</b>
Finančni prihodki	15	2	2	100,0	13,3
Drugi in prevrednot.prihodki	30	121	50	41,3	166,7
<b>Skupaj prihodki</b>	<b>33.605</b>	<b>35.788</b>	<b>35.734</b>	<b>99,8</b>	<b>106,3</b>
Vrsta stroška	2015		Načrt 2016	Indeks N16/R15	Indeks N16/N15
	Načrt	Real.			
Porabljena zdravila in zdravstveni material	7.108	7.331	7.047	96,1	99,1
Porabljeni drug material	528	539	493	91,5	93,4
Material za popr. in vzdrž. in nadom. deli OS	200	241	190	78,9	95,0
Stroški porabljene energije	283	281	281	100,0	99,3
Stroški strokovne literature	52	43	35	81,4	67,3
Odpis zastarelega oz. uničenega materiala	0	7	7	98,6	-
<b>Stroški materiala skupaj</b>	<b>8.171</b>	<b>8.442</b>	<b>8.053</b>	<b>95,4</b>	<b>98,5</b>
<b>Nab.vrednost prodanega mat.in blaga</b>	<b>7.375</b>	<b>9.069</b>	<b>8.936</b>	<b>98,5</b>	<b>121,2</b>
Storitve pri izdelavi proizvodov	2.550	3.027	3.145	103,9	123,3
PTT, telefonske in prevozne storitve	375	339	276	81,5	73,6
Storitve za tekoče vzdrževanje	690	729	718	98,6	104,1
Storitve za investicijsko vzdrževanje	30	0	10	-	33,3
Zavarovalne premije	110	114	115	100,6	104,5
Zakupnine, najemnine, reprezentanca, str. plač. prometa in	196	206	194	94,1	99,0
Povračilo prevoznih stroškov krvodajalcem	25	32	40	124,3	160,0
Povračila stroškov v zvezi z delom	103	97	63	64,5	60,7
Druge storitve	2.622	2.603	2.317	89,0	88,4
<b>Skupaj stroški storitev</b>	<b>6.701</b>	<b>7.147</b>	<b>6.878</b>	<b>96,2</b>	<b>102,6</b>
<b>Slupaj stroški mat., prodanih zalog in storitev</b>	<b>22.247</b>	<b>24.658</b>	<b>23.867</b>	<b>96,8</b>	<b>107,3</b>
<b>Amortizacija</b>	<b>1.150</b>	<b>1.205</b>	<b>1.150</b>	<b>95,4</b>	<b>100,0</b>
Plače zaposlenih	7.918	7.934	8.340	105,1	105,3
Dajatve na plače in zagotavljanje soc.varnosti zaposlenih	1.260	1.264	1.344	106,3	106,6
Drugi stroški dela + dodatno pokoj. zav.	749	763	862	112,9	115,1
Stroški dela iz prejšnjih obračunskih obdobj	0	0	0	0,0	-
<b>Stroški dela skupaj</b>	<b>9.927</b>	<b>9.962</b>	<b>10.546</b>	<b>105,9</b>	<b>106,2</b>
Drugi stroški	168	164	150	91,2	89,0
Ostalo: finančni odhodki, drugi odhodki, prevrednotovalni	20	26	20	78,2	100,0
<b>Skupaj stroški</b>	<b>33.512</b>	<b>36.014</b>	<b>35.733</b>	<b>99,2</b>	<b>106,6</b>
<b>Presežek prihodkov nad odhodki pred obdavčenjem</b>	<b>93</b>		<b>1</b>	<b>-</b>	<b>1,3</b>
<b>Presežek odhodkov nad prihodki</b>		<b>225</b>		<b>0,0</b>	<b>-</b>
<b>Davek od dohodka</b>	<b>16</b>			<b>-</b>	<b>0,0</b>
<b>Presežek prihodkov nad odhodki po obdavčitvi</b>	<b>77</b>		<b>1</b>	<b>-</b>	<b>1,5</b>
<b>Presežek odhodkov nad prihodki po obdavčitvi</b>		<b>225</b>		<b>0,0</b>	<b>-</b>

op. Indeksi so izračunani na cela števila, ne na števila v 000

Pripravila: Mateja Langerholc  
tel.: 01 / 5438 276

Podpis odgovorne osebe  
Direktor: dr. Danijel Stalman



## IZKAZ PRIHODKOV IN ODHODKOV DOLOČENIH UPORABNIKOV PO VRSTAH DEJAVNOSTI

NAZIV PODSKUPINE KONTOV	Oznaka za AOP	Načrt 2015		Realizacija 2015		Načrt 2016	
		Javna služba	Trg	Javna služba	Trg	Javna služba	Trg
<b>A) PRIHODKI OD POSLOVANJA (661+662-663+664)</b>	660	33.380.300	179.700	35.477.006	188.631	35.491.454	191.050
PRIHODKI OD PRODAJE PROIZVODOV IN STORITEV	661	25.712.500	178.000	26.587.216	188.582	26.531.695	191.000
POVEČANJE VREDNOSTI ZALOG PROIZVODOV IN NEDOK.PROIZV.	662	0	0	0	0		0
ZMANJŠANJE VREDNOSTI ZALOG PROIZVODOV IN NEDOK.PROIZV.	663	0	0	271.406	0		0
PRIHODKI OD PRODAJE BLAGA IN MATERIALA	664	7.667.800	1.700	9.161.196	49	8.959.759	50
<b>B) FINANČNI PRIHODKI</b>	665	15.000	0	2.203	3	2.000	0
<b>C) DRUGI PRIHODKI</b>	666	5.000	0	8.620	0	8.000	0
<b>Č) PREVREDNOTOVALNI POSLOVNI PRIHODKI (668+669)</b>	667	25.000	0	112.289	0	42.000	0
PRIHODKI OD PRODAJE OSNOVNIH SREDSTEV	668	0	0	2.100	0	0	0
DRUGI PREVREDNOTOVALNI POSLOVNI PRIHODKI	669	25.000	0	110.189	0	42.000	0
<b>D) CELOTNI PRIHODKI (660+665+666+667)</b>	670	<b>33.425.300</b>	<b>179.700</b>	<b>35.600.118</b>	<b>188.634</b>	<b>35.543.454</b>	<b>191.050</b>
<b>E) STROŠKI BLAGA, MATERIALA IN STORITEV (672+673+674)</b>	671	<b>22.128.036</b>	<b>118.964</b>	<b>24.527.881</b>	<b>129.966</b>	<b>23.739.621</b>	<b>127.603</b>
NABAVNA VREDNOST PRODANEGA MATERIALA IN BLAGA	672	7.335.563	39.437	9.021.429	47.802	8.888.623	47.777
STROŠKI MATERIALA	673	8.127.306	43.694	8.397.500	44.496	8.009.705	43.053
STROŠKI STORITEV	674	6.665.167	35.833	7.108.952	37.668	6.841.293	36.773
<b>F) STROŠKI DELA (676+677+678)</b>	675	9.873.764	53.083	9.909.232	52.506	<b>10.489.716</b>	<b>56.383</b>
PLAČE IN NADOMESTILA PLAČ	676	7.875.659	42.341	7.892.558	41.820	8.295.868	44.591
PRISPEVKI ZA SOCIALNO VARNOST DELODAJALCEV	677	1.253.458	6.739	1.257.209	6.662	1.336.629	7.185
DRUGI STROŠKI DELA	678	744.647	4.003	759.465	4.024	857.219	4.608
<b>G) AMORTIZACIJA</b>	679	1.143.850	6.150	1.198.721	6.352	1.143.852	6.148
<b>H) REZERVACIJE</b>	680	0	0	0	0	0	0
<b>J) OSTALI DRUGI STROŠKI</b>	681	167.102	898	163.047	864	148.711	799
<b>K) FINANČNI ODHODKI</b>	682	9.947	53	13.273	70	9.947	53
<b>L) DRUGI ODHODKI</b>	683	4.973	27	6.749	36	4.973	27
<b>M) PREVREDNOTOVALNI POSLOVNI ODHODKI (686+687)</b>	684	4.973	27	5.425	29	4.973	27
ODHODKI OD PRODAJE OSNOVNIH SREDSTEV	685	0	0	0	0	0	0
OSTALI PREVREDNOTOVALNI POSLOVNI ODHODKI	686	4.973	27	5.425	29	4.973	27
<b>N) CELOTNI ODHODKI (671+675+679+680+681+682+683+684+685)</b>	687	<b>33.332.645</b>	<b>179.202</b>	<b>35.824.328</b>	<b>189.823</b>	<b>35.541.792</b>	<b>191.041</b>
<b>O) PRESEŽEK PRIHODKOV (670-688)</b>	688	<b>92.655</b>	<b>498</b>	<b>0</b>	<b>0</b>	<b>1.662</b>	<b>9</b>
<b>P) PRESEŽEK ODHODKOV (688-670)</b>	689	0	0	<b>224.210</b>	<b>1.189</b>		
<b>Davek od dohodka pravnih oseb</b>	690	15.751	85	0	0	0	0
Presežek prihodkov obrač.obdobja z upoštevanjem davka od dohodka (688-690)	691	<b>76.904</b>	<b>413</b>	<b>0</b>	<b>0</b>	<b>1.662</b>	<b>9</b>
Presežek odhodkov obrač.obdobja z upoštevanjem davka od dohodka (690-688)	692			<b>224.210</b>	<b>1.189</b>	<b>0</b>	<b>0</b>
Presežek prihodkov iz prejšnjih let, namenjen pokritju odhodkov obrač.obd.	693						

## IZKAZ PRIHODKOV IN ODHODKOV PO NAČELU DENARNEGA TOKA

Členitev kontov	Naziv konta	Oznaka za AOP	Načrt 2015	Real.2015	Načrt 2016	Indeks N16/R15	Indeks N16/N15
	1	za					
	<b>I. SKUPAJ PRIHODKI (402+431)</b>	<b>401</b>	<b>33.476.819</b>	<b>36.063.687</b>	<b>35.634.992</b>	<b>98,8</b>	<b>106,4</b>
<b>1</b>	<b>1. PRIHODKI ZA IZVAJANJE JAVNE SLUŽBE (403+420)</b>	<b>402</b>	<b>33.297.819</b>	<b>35.845.984</b>	<b>35.440.992</b>	<b>98,9</b>	<b>106,4</b>
	<b>A. Prihodki iz sredstev javnih financ (404+407+410+413+418+419)</b>	<b>403</b>	<b>89.819</b>	<b>301.720</b>	<b>206.492</b>	<b>68,4</b>	<b>229,9</b>
	<b>a. Prejeta sredstva iz državnega proračuna (405+406)</b>	<b>404</b>	<b>4.220</b>	<b>240.217</b>	<b>179.850</b>	<b>74,9</b>	<b>4.261,8</b>
del 7400	Prejeta sredstva iz državnega proračuna za tekočo porabo	405	4.220	240.217	179.850	74,9	4.261,8
del 7400	Prejeta sredstva iz državnega proračuna za investicije	406	0	0	0	-	-
	<b>b. Prejeta sredstva iz občinskih proračunov (408+409)</b>	<b>407</b>	<b>0</b>	<b>0</b>	<b>0</b>	<b>-</b>	<b>-</b>
del 7401	Prejeta sredstva iz občinskih proračunov za tekočo porabo	408	0	0	0	-	-
del 7401	Prejeta sredstva iz občinskih proračunov za investicije	409	0	0	0	-	-
	<b>c. Prejeta sredstva iz skladov socialnega zavarovanja (411+412)</b>	<b>410</b>	<b>0</b>	<b>0</b>	<b>0</b>	<b>-</b>	<b>-</b>
del 7402	Prejeta sredstva iz skladov socialnega zavarovanja za tekočo porabo	411	0	0	0	-	-
del 7402	Prejeta sredstva iz skladov socialnega zavarovanja za investicije	412	0	0	0	-	-
	<b>d. Prejeta sredstva iz javnih skladov in agencij (414+415+416+417)</b>	<b>413</b>	<b>0</b>	<b>0</b>	<b>0</b>	<b>-</b>	<b>-</b>
del 7403	Prejeta sredstva iz javnih skladov za tekočo porabo	414	0	0	0	-	-
del 7403	Prejeta sredstva iz javnih skladov za investicije	415	0	0	0	-	-
del 7404	Prejeta sredstva iz javnih agencij za tekočo porabo	416	0	0	0	-	-
del 7404	Prejeta sredstva iz javnih agencij za investicije	417	0	0	0	-	-
del 740	<b>e. Prejeta sredstva iz proračunov iz naslova tujih donacij</b>	<b>418</b>	<b>0</b>	<b>0</b>	<b>0</b>	<b>-</b>	<b>-</b>
<b>741</b>	<b>f. Prejeta sredstva iz državnega proračuna iz sredstev proračuna Evropske unije</b>	<b>419</b>	<b>85.599</b>	<b>61.503</b>	<b>26.642</b>	<b>43,3</b>	<b>31,1</b>
	<b>B) Drugi prihodki za izvajanje dejavnosti javne službe (421+422+423+424+425+426+427+428+429+430)</b>	<b>420</b>	<b>33.208.000</b>	<b>35.544.264</b>	<b>35.234.500</b>	<b>99,1</b>	<b>106,1</b>
del 7130	Prihodki od prodaje blaga in storitev iz naslova izvajanja javne službe	421	33.050.000	35.321.592	35.050.000	99,2	106,1
del 7102	Prejete obresti	422	30.000	2.473	1.500	60,7	5,0
del 7100	Prihodki od udeležbe na dobičku in dividend ter presežkov prihodkov nad odhodki	423	0	0	0	-	-
del 7141	Drugi tekoči prihodki iz naslova izvajanja javne službe	424	120.000	183.756	180.000	98,0	150,0
72	Kapitalski prihodki	425	0	34.843	0	0,0	-
730	Prejete donacije iz domačih virov	426	3.000	1.600	3.000	187,5	100,0
731	Prejete donacije iz tujine	427	5.000	0	0	-	0,0
732	Donacije za odpravo posledic naravnih nesreč	428	0	0	0	-	-
786	Ostala prejeta sredstva iz proračuna Evropske unije	429	0	0	0	-	-
787	Prejeta sredstva od drugih evropskih institucij	430	0	0	0	-	-
	<b>2. PRIHODKI OD PRODAJE BLAGA IN STORITEV NA TRGU (432+433+434+435+436)</b>	<b>431</b>	<b>179.000</b>	<b>217.703</b>	<b>194.000</b>	<b>89,1</b>	<b>108,4</b>
del 7130	Prihodki od prodaje blaga in storitev na trgu	432	170.000	214.096	191.000	89,2	112,4
del 7102	Prejete obresti	433	0	0	0	-	-
del 7103	Prihodki od najemnin, zakupnin in drugi prihodki od premoženja	434	9.000	3.604	3.000	83,2	33,3
del 7100	Prihodki od udeležbe na dobičku in dividend ter presežkov prihodkov nad odhodki	435	0	0	0	-	-
del 7141	Drugi tekoči prihodki, ki ne izhajajo iz izvajanja javne službe	436	0	3	0	0,0	-
	<b>II. SKUPAJ ODHODKI (438+481)</b>	<b>437</b>	<b>33.387.016</b>	<b>35.848.628</b>	<b>35.274.547</b>	<b>98,4</b>	<b>105,7</b>
	<b>1. ODHODKI ZA IZVAJANJE JAVNE SLUŽBE (439+447+453+464+465+466+467+468+469+470)</b>	<b>438</b>	<b>33.215.102</b>	<b>35.670.046</b>	<b>35.091.941</b>	<b>98,4</b>	<b>105,7</b>
	<b>A. Plače in drugi izdatki zaposlenim (440+441+442+443+444+445+446)</b>	<b>439</b>	<b>8.572.069</b>	<b>8.617.405</b>	<b>9.101.430</b>	<b>105,6</b>	<b>106,2</b>
del 4000	Plače in dodatki	440	7.155.534	7.177.446	7.628.548	106,3	106,6
del 4001	Regres za letni dopust	441	122.342	119.533	220.639	184,6	180,3
del 4002	Povračila in nadomestila	442	569.091	565.627	562.539	99,5	98,8
del 4003	Sredstva za delovno uspešnost	443	39.786	33.582	0	0,0	0,0
del 4004	Sredstva za nadurno delo	444	654.482	657.689	635.701	96,7	97,1

del 4005	Plače za delo nerezidentov po pogodbi	445	0	0	0	-	-
del 4009	Drugi izdatki zaposlenim	446	30.834	63.528	54.003	85,0	175,1
	<b>B. Prispevki delodajalcev za socialno varnost (448+449+450+451+452)</b>	<b>447</b>	<b>1.271.033</b>	<b>1.273.835</b>	<b>1.356.912</b>	<b>106,5</b>	<b>106,8</b>
del 4010	Prispevek za pokojninsko in invalidsko zavarovanje	448	678.539	681.217	726.322	106,6	107,0
del 4011	Prispevek za zdravstveno zavarovanje	449	557.206	559.492	596.959	106,7	107,1
del 4012	Prispevek za zaposlovanje	450	5.056	5.227	5.084	97,3	100,6
del 4013	Prispevek za starševsko varstvo	451	7.852	7.891	8.412	106,6	107,1
del 4015	Premije kolektivnega dodatnega pokojninskega zavarovanja, na podlagi ZKDPZJU	452	22.380	20.008	20.134	100,6	90,0
	<b>C. Izdatki za blago in storitve za izvajanje javne službe (454+455+456+457+458+459+460+461+462+463)</b>	<b>453</b>	<b>21.140.000</b>	<b>23.811.894</b>	<b>23.180.000</b>	<b>97,3</b>	<b>109,6</b>
del 4020	Pisarniški in splošni material in storitve	454	1.810.000	1.978.881	1.898.000	95,9	104,9
del 4021	Posebni material in storitve	455	16.900.000	19.332.017	18.955.000	98,0	112,2
del 4022	Energija, voda, komunalne storitve in komunikacije	456	720.000	653.747	642.000	98,2	89,2
del 4023	Prevozni stroški in storitve	457	119.000	114.375	110.000	96,2	92,4
del 4024	Izdatki za službena potovanja	458	201.000	191.305	65.000	34,0	32,3
del 4025	Tekoče vzdrževanje	459	885.000	959.125	950.000	99,0	107,3
del 4026	Poslovne najemnine in zakupnine	460	175.000	180.645	175.000	96,9	100,0
del 4027	Kazni in odškodnine	461	0	5.401	0	0,0	-
del 4029	Drugi operativni odhodki	463	330.000	396.398	385.000	97,1	116,7
<b>403</b>	<b>D. Plačila domačih obresti</b>	<b>464</b>	<b>0</b>	<b>0</b>	<b>0</b>	<b>-</b>	<b>-</b>
<b>404</b>	<b>E. Plačila tujih obresti</b>	<b>465</b>	<b>0</b>	<b>0</b>	<b>0</b>	<b>-</b>	<b>-</b>
<b>410</b>	<b>F. Subvencije</b>	<b>466</b>	<b>0</b>	<b>0</b>	<b>0</b>	<b>-</b>	<b>-</b>
<b>411</b>	<b>G. Transferi posameznikom in gospodinjstvom</b>	<b>467</b>	<b>0</b>	<b>0</b>	<b>0</b>	<b>-</b>	<b>-</b>
<b>412</b>	<b>H. Transferi neprofitnim organizacijam in ustanovam</b>	<b>468</b>	<b>30.000</b>	<b>30.080</b>	<b>30.000</b>	<b>99,7</b>	<b>100,0</b>
<b>413</b>	<b>I. Drugi tekoči domači transferji</b>	<b>469</b>	<b>0</b>	<b>0</b>	<b>0</b>	<b>-</b>	<b>-</b>
	<b>J. Investicijski odhodki (471+472+473+474+475+476+477+478+479+480)</b>	<b>470</b>	<b>2.202.000</b>	<b>1.936.832</b>	<b>1.423.600</b>	<b>-</b>	<b>-</b>
4200	Nakup zgradb in prostorov	471	0	0	0	-	-
4201	Nakup prevoznih sredstev	472	0	22.672	25.000	110,3	-
4202	Nakup opreme	473	1.150.000	882.785	980.500	111,1	85,3
4203	Nakup drugih osnovnih sredstev	474	0	4.126	0	0,0	-
4204	Novogradnja, rekonstrukcija in adaptacije	475	777.000	0	149.600	-	19,3
4205	Investicijsko vzdrževanje in obnove	476	30.000	788.346	20.000	-	-
4206	Nakup zemljišč in naravnih bogastev	477	0	0	0	-	-
4207	Nakup nematerialnega premoženja	478	245.000	238.903	248.500	104,0	101,4
4208	Študije o izvedljivosti projektov, projektna dokumentacija, nadzor, investicijski inž.	479	0	0	0	-	-
4209	Nakup blagovnih rezerv in intervencijskih zalog	480	0	0	0	-	-
	<b>2. ODHODKI IZ NASLOVA PRODAJE BLAGA IN STORITEV NA TRGU (482+483+484)</b>	<b>481</b>	<b>171.914</b>	<b>178.582</b>	<b>182.606</b>	<b>102,3</b>	<b>106,2</b>
del 400	<b>A. Plače in drugi izdatki zaposlenim iz naslova prodaje blaga in storitev na trgu</b>	<b>482</b>	<b>46.081</b>	<b>45.661</b>	<b>48.218</b>	<b>105,6</b>	<b>104,6</b>
del 401	<b>B. Prispevki delodajalcev za socialno varnost iz naslova prodaje blaga in storitev na trgu</b>	<b>483</b>	<b>6.833</b>	<b>6.749</b>	<b>7.188</b>	<b>106,5</b>	<b>105,2</b>
del 402	<b>C. Izdatki za blago in storitve iz naslova prodaje blaga in storitev na trgu</b>	<b>484</b>	<b>119.000</b>	<b>126.172</b>	<b>127.200</b>	<b>100,8</b>	<b>106,9</b>
	<b>III/1 PRESEŽEK PRIHODKOV NAD ODHODKI (401-437)</b>	<b>485</b>	<b>89.803</b>	<b>215.059</b>	<b>360.445</b>	<b>167,6</b>	<b>401,4</b>
	<b>III/2 PRESEŽEK ODHODKOV NAD PRIHODKI (437-401)</b>	<b>486</b>				<b>-</b>	<b>-</b>

Naziv ZD: Zavod Republike Slovenije za transfuzijsko medicino

Obrazec 3 - Spremljanje kadrov 2016 - I. del - ZD

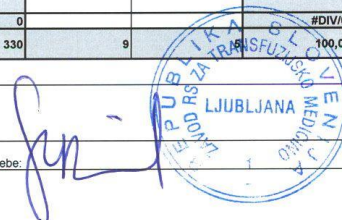
Struktura zaposlenih	Število zaposlenih na dan 31. 12. 2015							Načrtovano število zaposlenih na dan 31. 12. 2016			Indeks 2016 / 2015
	SKUPAJ	Polni d/č	Skraj. d/č	Dopoln. delo <sup>1</sup>	SKUPAJ 4=1+2+3	Od skupaj (stolpec 4) kader, ki je financiran iz drugih virov <sup>2</sup>		2016 / 2015			
						5	6		7=4/0		
<b>I. ZDRAVNIKI IN ZDRAVSTVENA NEGA (A+B)</b>	<b>103</b>	<b>93</b>	<b>10</b>	<b>1</b>	<b>104</b>	<b>6</b>	<b>2</b>	<b>100,97</b>			
<b>A E1 - Zdravniki in zobozdravniki (1+2+3)</b>	<b>26</b>	<b>23</b>	<b>2</b>	<b>1</b>	<b>26</b>	<b>4</b>	<b>0</b>	<b>104,00</b>			
<b>1 Zdravniki (skupaj)</b>	<b>23</b>	<b>21</b>	<b>2</b>	<b>1</b>	<b>24</b>	<b>4</b>	<b>0</b>	<b>104,35</b>			
1.1. Specialist	21	17	2	1	20			95,24			
1.2. Zdravnik brez specializacije z licenco					0			#DIV/0!			
1.3. Zdravnik brez specializacije / zdravnik po opravljenem sekundariatu		1			1			#DIV/0!			
1.4. Specializant	2	3			3	4		150,00			
1.5. Pripravnik / sekundarij					0			#DIV/0!			
<b>2 Zobozdravniki skupaj</b>	<b>0</b>	<b>0</b>	<b>0</b>	<b>0</b>	<b>0</b>	<b>0</b>	<b>0</b>	<b>#DIV/0!</b>			
2.1. Specialist					0			#DIV/0!			
2.2. Zobozdravnik					0			#DIV/0!			
2.3. Zobozdravnik brez specializacije z licenco					0			#DIV/0!			
2.4. Specializant					0			#DIV/0!			
2.5. Pripravnik					0			#DIV/0!			
<b>3 Zdravniki svetovalci skupaj</b>	<b>2</b>	<b>2</b>	<b>0</b>	<b>0</b>	<b>2</b>	<b>0</b>	<b>0</b>	<b>100,00</b>			
3.1. Višji svetnik					0			#DIV/0!			
3.2. Svetnik					0			#DIV/0!			
3.3. Primarij	2	2			2			100,00			
<b>B E3 - Zdravstvena nega (ZN) skupaj</b>	<b>78</b>	<b>70</b>	<b>8</b>	<b>0</b>	<b>78</b>	<b>2</b>	<b>2</b>	<b>100,00</b>			
1 Svetovalec v ZN					0			#DIV/0!			
2 Samostojni strokovni delavec v ZN					0			#DIV/0!			
3 Koordinator v ZN					0			#DIV/0!			
4 Koordinator promocije zdravja in zdravstvene vzgoje					0			#DIV/0!			
5 Medicinska sestra za področja... 4					0			#DIV/0!			
6 Profesor zdravstvene vzgoje					0			#DIV/0!			
7 Diplomirana medicinska sestra	57	57			57	2	2	100,00			
8 Diplomirana babica / SMS babica v porodnem bloku IT III					0			#DIV/0!			
9 Medicinska sestra - nacionalna poklicna kvalifikacija (VI. R. Z. D.)					0			#DIV/0!			
10 Srednja medicinska sestra / babica	21	13	8		21			100,00			
11 Bolničar					0			#DIV/0!			
12 Pripravnik zdravstvene nege					0			#DIV/0!			
<b>II. E2 - Farmaceutski delavci skupaj</b>	<b>11</b>	<b>11</b>	<b>1</b>	<b>0</b>	<b>12</b>	<b>0</b>	<b>1</b>	<b>109,09</b>			
1 Farmaceut specializirani konzultant					0			#DIV/0!			
2 Farmaceut specializirani	3	2	1		3		1	100,00			
3 Farmaceut	2	2			2			100,00			
4 Inženir farmacije					0			#DIV/0!			
5 Farmaceutski tehnik	3	4			4			133,33			
6 Pripravnik					0			#DIV/0!			
7 Ostali	3	3			3			100,00			
<b>III. E4 - Zdravstveni delavci in sodelavci skupaj</b>	<b>96</b>	<b>84</b>	<b>9</b>	<b>0</b>	<b>93</b>	<b>2</b>	<b>1</b>	<b>96,88</b>			
1 Konzultant (različna področja)					0			#DIV/0!			
2 Analitik (različna področja)	4	4			4		1	100,00			
3 Medicinski biokemik specialist	4	4			4			100,00			
4 Klinični psiholog specialist					0			#DIV/0!			
5 Specializant (klinična psihologija, laboratorijska medicina)					0			#DIV/0!			
6 Socialni delavec					0			#DIV/0!			
7 Sanitarni inženir					0			#DIV/0!			
8 Radiološki inženir					0			#DIV/0!			
9 Psiholog					0			#DIV/0!			
10 Pedagog / Specialni pedagog					0			#DIV/0!			
11 Logoped					0			#DIV/0!			
12 Fizioterapevt					0			#DIV/0!			
13 Delovni terapevt					0			#DIV/0!			
14 Analitik v laboratorijski medicini	13	12	1		13			100,00			
15 Inženir laboratorijske biomedicine	38	36	2		38	2		100,00			
16 Sanitarni tehnik					0			#DIV/0!			
17 Zobotehnik					0			#DIV/0!			
18 Laboratorijski tehnik	27	20	4		24			88,89			
19 Voznik reševalec					0			#DIV/0!			
20 Pripravnik					0			#DIV/0!			
21 Ostali	10	8	2		10			100,00			
<b>IV. Ostali delavci iz drugih plačnih skupin<sup>4</sup></b>	<b>3</b>	<b>4</b>	<b>0</b>	<b>0</b>	<b>4</b>	<b>1</b>	<b>0</b>	<b>133,33</b>			
1 Ostali	3	4			4	1		133,33			
<b>V. J - Nezdravstveni delavci po področjih dela skupaj<sup>5</sup></b>	<b>99</b>	<b>93</b>	<b>4</b>	<b>0</b>	<b>97</b>	<b>0</b>	<b>1</b>	<b>97,98</b>			
1 Administracija (J2)	32	30	1		31			96,88			
2 Področje informatike	7	7			7			100,00			
3 Ekonomsko področje	20	19			19		1	95,00			
4 Kadrovsko-pravno in splošno področje	4	4			4			100,00			
5 Področje nabave	8	8			8			100,00			
6 Področje tehničnega vzdrževanja	4	4			4			100,00			
7 Področje prehrane	5	5			5			100,00			
8 Oskrbovalne službe	19	16	3		19			100,00			
9 Ostalo					0			#DIV/0!			
<b>VI. Skupaj (I. + II. + III. + IV. + V.)</b>	<b>312</b>	<b>285</b>	<b>24</b>	<b>1</b>	<b>310</b>	<b>9</b>	<b>5</b>	<b>99,38</b>			
<b>VII. Preostali zaposleni s sklenjeno pogodbo o zaposlitvi (tisti, ki so na porodniški in na bolniški odsotnosti daljši od 30 dni)</b>	<b>18</b>	<b>20</b>			<b>20</b>			<b>111,11</b>			
<b>VIII. Zaposleni preko javnih del</b>					<b>0</b>			<b>#DIV/0!</b>			
<b>IX. SKUPAJ VSI ZAPOSLENI S SKLENJENO POGODBO O ZAPOSLOTVI (VI. + VII. + VIII.)</b>	<b>330</b>	<b>305</b>	<b>24</b>	<b>1</b>	<b>330</b>	<b>9</b>		<b>100,00</b>			

Opombe:

Izpolnil: Anita Peterlin

Tel. št.: 01 5438 256

Podpis odgovorne osebe:





Naziv ZD: Zavod Republike Slovenije za transfuzijsko medicino Obrazec 3 - Spremljanje kadrov 2016 - II. del - ZD

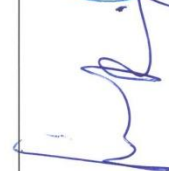
Vir financiranja	Dovoljeno število zaposlenih na dan 1. 1. 2016 (glede na sprejet FN oz. RFN 2015)	Realizacija števila zaposlenih na dan 1. 1. 2016	Plan števila zaposlenih na dan 1. 1. 2017	Rast plan 1. 1. 2017 / Dovoljeno 1. 1. 2016	Rast plan 1. 1. 2017 / Realizacija 1. 1. 2016
1. Državni proračun				#DIV/0!	#DIV/0!
2. Proračun občin				#DIV/0!	#DIV/0!
3. ZZS in ZPIZ	248,94	233,00	234,00	-6,00	0,43
4. Druga javna sredstva za opravljanje javne službe (npr. takse, pristojbine, koncesnine, RTV- prispevek)		6,00	6,00	#DIV/0!	
5. Sredstva od prodaje blaga in storitev na trgu	7,03	8,00	9,00	28,02	12,50
6. Nejavna sredstva za opravljanje javne službe in sredstva prejetih donacij				#DIV/0!	#DIV/0!
7. Sredstva EU ali drugih mednarodnih virov, vključno s sredstvi sofinanciranja iz državnega proračuna	41,24	70,00	72,00	74,59	2,86
8. Sredstva za financiranje javnih del			0,00	#DIV/0!	#DIV/0!
9. Sredstva ZZS za zdravnike pripravnike in specializante, zdravstvene delavce pripravnike, zdravstvene sodelavce pripravnike in sredstev raziskovalnih projektov in programov ter sredstev za projekte in programe, namenjenih za internacionalizacijo in kakovost v izobraževanju in znanosti (namenska sredstva)	8,00	9,00	9,00	12,50	0,00
10. Sredstva za zaposlene na podlagi Zakona o ukrepih za odpravo posledic zleda med 30. januarjem in 10. februarjem (Uradni list RS, št. 17/14)				#DIV/0!	#DIV/0!
11. Skupno število vseh zaposlenih (od 1. do 10. točke)	305,21	326,00	330,00	8,12	1,23
12. Skupno število zaposlenih pod točkami 1, 2, 3 in 4	248,94	239,00	240,00	-3,59	0,42
13. Skupno število zaposlenih pod točkami 5, 6, 7, 8, 9 in 10	56,27	87,00	90,00	59,94	3,45

Opombe:

Izpolnil: Milena Martinič



Tel. št.: 01 5438 298

Naziv JZZ: Zavod Republike Slovenije za transfuzijsko medicino

Obrazec 3 - Investicijska vlaganja 2015

Vrsta investicij (v EUR, brez centov)	Finančni načrt za obd. 1.1.- 31.12.2015	Realizacija v obd. 1.1.- 31.12.2015	Finančni načrt za obd. 1.1.- 31.12.2016	Indeks	
				FN16/ RE15	FN16/ FN15
<b>I. NEOPREDMETENA SREDSTVA</b>	<b>346.419</b>	<b>140.238</b>	<b>369.019</b>	<b>263,1</b>	<b>106,5</b>
1. Programska oprema (licence, rač.programi)	346.419	140.238	369.019	263,1	106,5
2. Ostalo				-	-
<b>II. NEPREMIČNINE</b>	<b>777.815</b>	<b>0</b>	<b>149.600</b>		<b>19,2</b>
1. Zemljišča				-	-
2. Zgradbe	0	0	149.600	-	-
3. Vlaganja v sredstva v tuji lasti (NG)	777.815			-	0,0
<b>III. OPREMA (A + B)</b>	<b>1.416.052</b>	<b>1.498.685</b>	<b>1.344.018</b>	<b>89,7</b>	<b>94,9</b>
<b>A Medicinska oprema</b>	<b>264.994</b>	<b>206.180</b>	<b>515.248</b>	<b>249,9</b>	<b>194,4</b>
1. Druga medicinska oprema	264.994	206.180	515.248	249,9	194,4
2.				-	-
<b>B Nemedicinska oprema</b>	<b>1.151.058</b>	<b>1.292.505</b>	<b>828.770</b>	<b>64,1</b>	<b>72,0</b>
1. Informacijska tehnologija	787.886	150.810	639.450	424,0	81,2
2. Drugo	363.172	272.983	189.320	69,4	52,1
3. Vlaganja v sredstva v tuji lasti		868.712		0,0	-
<b>IV. INVESTICIJE SKUPAJ (I. + II. + III.)</b>	<b>2.540.286</b>	<b>1.638.923</b>	<b>1.862.637</b>	<b>113,7</b>	<b>73,3</b>
<b>V. Sklad za nenačrtovane nabave</b>	<b>287.434</b>		<b>118.133</b>		<b>41,1</b>
<b>VI. INVESTICIJE SKUPAJ (IV. + V.)</b>	<b>2.827.720</b>	<b>1.638.923</b>	<b>1.980.770</b>	<b>120,9</b>	<b>70,0</b>
Vrsta	Finančni načrt za obd. 1.1.- 31.12.2015	Realizacija v obd. 1.1.- 31.12.2015	Finančni načrt za obd. 1.1.- 31.12.2016	Indeks	
				FN16/ RE15	FN16/ FN15
<b>I. NEOPREDMETENA SREDSTVA</b>	<b>346.419</b>	<b>140.238</b>	<b>369.019</b>	<b>263,14</b>	<b>106,52</b>
1. Amortizacija	155.919	140.238	187.849	133,95	120,48
2. Lastni viri (del presežka)	190.500		181.170	-	95,1
6. Donacije				-	-
<b>II. NEPREMIČNINE (lastne in vlaganja v tuje)</b>	<b>777.815</b>	<b>868.712</b>	<b>149.600</b>	<b>17,22</b>	<b>19,23</b>
1. Amortizacija	0	438.318		0,00	-
2. Lastni viri (del presežka)	777.815	430.394	149.600	34,76	19,23
<b>III. NABAVA OPREME (A + B)</b>	<b>1.416.052</b>	<b>629.973</b>	<b>1.344.018</b>	<b>213,35</b>	<b>94,91</b>
<b>A Medicinska oprema</b>	<b>264.994</b>	<b>206.180</b>	<b>515.248</b>	<b>249,90</b>	<b>194,44</b>
1. Amortizacija	264.994	202.724	515.248	254,16	194,44
2. Lastni viri (del presežka)	0	0		-	-
6. Donacije		3.456		0,00	-
<b>B Nemedicinska oprema</b>	<b>1.151.058</b>	<b>423.793</b>	<b>828.770</b>	<b>195,56</b>	<b>72,00</b>
1. Amortizacija	441.653	423.793	328.770	77,58	74,44
2. Lastni viri (del presežka)	709.405		500.000	-	70,48
<b>IV. REZERVNI SKLAD</b>	<b>287.434</b>	<b>0</b>	<b>118.133</b>		<b>41,10</b>
1. Amortizacija	287.434		118.133	-	41,10
<b>V. VIRI FINANCIRANJA SKUPAJ (I. + II. + III.)</b>	<b>2.827.720</b>	<b>1.638.923</b>	<b>1.980.770</b>	<b>120,86</b>	<b>70,05</b>
1. Amortizacija	1.150.000	1.205.073	1.150.000	95,43	100,00
2. Lastni viri (del presežka)	1.677.720	430.394	830.770	193,03	49,52
3. Sredstva ustanovitelja	0	0		-	-
4. Leasing	0	0		-	-
5. Posojila	0	0		-	-
6. Donacije	0	3.456		0,00	-
7. Evropska sredstva	0	0		-	-
8. Drugo	0	0		-	-

Opomba

Pripravila: Mateja Langerholc  
tel.: 01/5438-276Podpis odgovorne osebe  
Direktor, dr. Danijel Štorman

Naziv JZZ: Zavod Republike Slovenije za transfuzijsko medicino

Obrazec 4 - Načrt vzdrževalnih del 2016

Namen		Celotna načrtovana vrednost vzdrževalnih del v letu 2014 <sup>1</sup>	Načrtovani stroški tekočega vzdrževanja (konti 461)	Načrtovani stroški investicijskega vzdrževanja (konti 461)
Načrtovana so naslednja vlaganja:		1 = 2 + 3	2	3
kto	<b>SKUPAJ:</b>	<b>728.147</b>	<b>718.147</b>	<b>10.000</b>
461200	Storitve za tekoče vzdrž. opreme-operativnega informac.okolja	29.100	29.100	
461201	Storitve za tekoče vzdrž. opreme-komunikac.oprema	5.800	5.800	
461202	Storitve za tekoče vzdrž.opreme-druga	420.000	420.000	
461203	Storitve za tekoče vzdrž.objektov-poslovni	57.678	57.678	
461204	Storitve za tekoče vzdrž.objektov-počitniški	18.169	18.169	
461205	Storitve za tekoče vzdrževanje-vozil	7.200	7.200	
461206	Storitve za tekoče vzdrževanje-drugo	1.200	1.200	
461207	Storitve za tekoče vzdrževanje strojne računalniške opreme	11.000	11.000	
461208	Storitve za tekoče vzdrževanje licenčne programske opreme	168.000	168.000	
46121	Storitve investicijskega vzdrževanja	10.000		10.000

## Opombe:

--

Izpolnil: Mateja Langerholc

Podpis odgovorne osebe:

Direktor: dr. Danijel Starman

Tel. št.: 01/5438-276



## BILANCA STANJA NA DAN 31.12.2016

Členit. v skup. kontov	NAZIV SKUPINE KOTOV	Oznaka za AOP	31.12.2015	Načrt 31.12.2016
1	2	3	5	6
	<b>SREDSTVA</b>			
	<b>A) DOLGOROČNA SREDSTVA IN SREDSTVA V UPRAVLJANJU (002-003+004-005+006-007+008+009+010+011)</b>	001	<b>6.701.620</b>	<b>7.073.303</b>
00	NEOPREDMETENA SREDSTVA IN DOLGOROČNE AKTIVNE ČAS.RAZM.	002	1.537.191	1.685.691
01	POPRAVEK VREDNOSTI NEOPREDMETENIH SREDSTEV	003	1.035.192	1.105.692
02	NEPREMIČNINE	004	4.046.374	4.195.974
03	POPRAVEK VREDNOSTI NEPREMIČNIN	005	2.679.206	2.793.206
04	OPREMA IN DRUGA OPREDMETENA OSNOVNA SREDSTVA	006	17.455.851	18.536.351
05	POPRAVEK VRED. OPREME IN DRUGIH OPREDMETENIH OSNOVNIH SRED.	007	14.241.434	14.781.434
06	DOLGOROČNE FINANČNE NALOŽBE	008	0	0
07	DOLGOROČNO DANA POSOJILA IN DEPOZITI	009	0	0
08	DOLGOROČNE TERJATVE IZ POSLOVANJA	010	1.618.036	1.335.619
09	TERJATVE ZA SREDSTVA DANA V UPRAVLJANJE	011	0	0
	<b>B) KRATKOROČNA SREDSTVA; RAZEN ZALOG IN AKTIVNE ČASOVNE RAZMEJITVE (013+014+015+016+017+018+019+020+021+022)</b>	012	<b>21.627.152</b>	<b>21.552.949</b>
10	DENARNA SREDSTVA V BLAGAJNI IN TAKOJ UNOVČLJIVE VREDN.	013	1.788	1.500
11	DOBROIMETJE PRI BANKAH IN DRUGIH FINANČNIH USTANOVAH	014	40.898	39.800
12	KRATKOROČNE TERJATVE DO KUPCEV	015	101.268	99.770
13	DANI PREDUJMI IN VARŠČINE	016	943	940
14	KRATKOROČNE TERJATVE DO UPORABNIKOV ENOT.KONTNEGA NAČ.	017	21.371.156	21.299.889
15	KRATKOROČNE FINANČNE NALOŽBE	018	0	0
16	KRATKOROČNE TERJATVE IZ FINANCIRANJA	019	0	0
17	DRUGE KRATKOROČNE TERJATVE	020	60.146	60.150
18	NEPLAČANI ODHODKI	021	0	0
19	AKTIVNE ČASOVNE RAZMEJITVE	022	50.953	50.900
	<b>C) ZALOGE (024+025+026+027+028+029+030+031)</b>	023	<b>4.625.793</b>	<b>4.625.793</b>
30	OBRAČUN NABAVE MATERIALA	024	0	0
31	ZALOGE MATERIALA	025	1.023.905	1.023.000
32	ZALOGE DROBNEGA INVENTARJA IN EMBALAŽE	026	159	200
33	NEDOKONČANA PROIZVODNJA IN STORITVE	027	424.792	425.000
34	PROIZVODI	028	1.115.530	1.115.000
35	OBRAČUN NABAVE BLAGA	029	0	0
36	ZALOGE BLAGA	030	2.061.407	2.062.593
37	DRUGE ZALOGE	031	0	0
	<b>I. AKTIVA SKUPAJ (001+012+023)</b>	032	<b>32.954.565</b>	<b>33.252.045</b>
99	AKTIVNI KONTI IZVENBILANČNE EVIDENCE	033	652.582	650.000
	<b>OBVEZNOSTI DO VIROV SREDSTEV</b>			
	<b>D) KRATKOROČNE OBVEZNOSTI IN PASIVNE ČASOVNE RAZMEJITVE (035+036+037+038+039+040+041+042+043)</b>	034	<b>4.947.285</b>	<b>5.696.884</b>
20	KRATKOROČNE OBVEZNOSTI ZA PREJETE PREDUJME IN VARŠČINE	035	47	50
21	KRATKOROČNE OBVEZNOSTI DO ZAPOSLENIH	036	829.096	892.000
22	KRATKOROČNE OBVEZNOSTI DO DOBAVITELJEV	037	3.311.734	4.009.834
23	DRUGE KRATKOROČNE OBVEZNOSTI IZ POSLOVANJA	038	111.942	110.000
24	KRATKOROČNE OBVEZNOSTI DO UPORABNIKOV ENOT.KONT.NAČRTA	039	131.379	120.000
25	KRATKOROČNO OBVEZNOSTI DO FINANCERJEV	040	0	0
26	KRATKOROČNE OBVEZNOSTI IZ FINANCIRANJA	041	0	0
28	NEPLAČANI PRIHODKI	042	0	0
29	PASIVNE ČASOVNE RAZMEJITVE	043	563.087	565.000

	<b>E) LASTNI VIRI IN DOLGOROČNE OBVEZNOSTI (045+046+047+048+049+050+051+052-053+054+055+056+057+058-059)</b>	044	<b>28.007.280</b>	<b>27.555.161</b>
90	SPLOŠNI SKLAD	045	0	0
91	REZERVNI SKLAD	046	0	0
92	DOLGOROČNE PASIVNE ČASOVNE RAZMEJITVE	047	96.057	98.000
93	DOLGOROČNE REZERVACIJE	048	0	0
940	SKLAD NAMENSKEGA PREMOŽENJA V JAVNIH SKLADIH	049	0	0
9410	SKLAD PREMOŽENJA V DRUGIH PRAVNIH OSEBAH JAVNEGA PRAVA, KI JE V NJIHOVI LASTI, ZA NEOPREDMETENA SREDSTVA IN OPREDMETENA OSNOVNA SREDSTVA	050	0	0
9411	SKLAD PREMOŽENJA V DRUGIH PRAVNIH OSEBAH JAVNEGA PRAVA, KI JE V NJIHOVI LASTI, ZA FINANČNE NALOŽBE	051	0	0
9412	PRESEŽEK PRIHODKOV NAD ODHODKI	052	0	0
9413	PRESEŽEK ODHODKOV NAD PRIHODKI	053	0	0
96	DOLGOROČNE FINANČNE OBVEZNOSTI	054	0	0
97	DRUGE DOLGOROČNE OBVEZNOSTI	055	0	0
980	OBVEZNOSTI ZA NEOPREDMETENA SREDSTVA IN OPREDMETENA OSNOVNA SREDSTVA	056	11.225.810	11.600.847
981	OBVEZNOSTI ZA DOLGOROČNE FINANČNE NALOŽBE	057	0	
985	PRESEŽEK PRIHODKOV NAD ODHODKI	058	16.685.413	15.856.314
986	PRESEŽEK ODHODKOV NAD PRIHODKI	059	0	0
	<b>I. PASIVA SKUPAJ (034+044)</b>	060	<b>32.954.565</b>	<b>33.252.045</b>
99	PASIVNI KONTI IZVENBILANČNE EVIDENCE	061	652.582	650.000

## **Predlogi sklepov**

### **Obravnava predloga poslovno finančnega načrta za leto 2016:**

SKLEP 1: Svet ZTM potrdi predlog Poslovno-finančnega načrta ZTM za leto 2016.

SKLEP 2: Svet ZTM potrdi financiranje izrednih investicij v letu 2016 v višini 830.770 EUR iz presežka prihodkov nad odhodki iz preteklih obdobj.