



Zavod Republike Slovenije  
za transfuzijsko medicino  
Blood Transfusion Centre of Slovenia

## POSLOVNO-FINANČNI NAČRT ZA LETO 2015



*Vsebinska potrditev:*  
*prof. dr. Primož Rožman, strokovni direktor ZTM*

*Odgovorna oseba:*  
*dr. Danijel Starman, direktor ZTM*

Ljubljana, april 2015

## KAZALO:

### UVOD

<b>1</b>	<b>OSNOVNI PODATKI O ZAVODU .....</b>	<b>6</b>
<b>2</b>	<b>ZAKONSKE PODLAGE ZA IZDELAVO POSLOVNO-FINANČNEGA NAČRTA .....</b>	<b>8</b>
<b>3</b>	<b>OSNOVNA IZHODIŠČA ZA IZDELAVO POSLOVNO-FINANČNEGA NAČRTA ZA LETO 2015 .....</b>	<b>10</b>
<b>4</b>	<b>PRIKAZ CILJEV ZAVODA V LETU 2015 .....</b>	<b>13</b>
<b>4.1</b>	<b>Strateški cilji ZTM.....</b>	<b>13</b>
4.1.1	Priprava načrta nacionalne samozadostnosti pri preskrbi s krvjo in zdravili iz krvi .....	13
4.1.2	Priprava strategije preskrbe s krvjo 2016 – 2020.....	13
4.1.3	Prenova informacijskega sistema .....	14
4.1.4	Nova stavba - prizidek.....	14
<b>4.2</b>	<b>Letni cilji ZTM.....</b>	<b>14</b>
4.2.1	Poslovni cilji.....	14
4.2.2	Cilji po področjih .....	14
<b>4.3</b>	<b>Poročanje o notranjem nadzoru javnih financ.....</b>	<b>17</b>
4.3.1	Opredelitev poslovnih ciljev na področju NNJF .....	17
4.3.2	Register obvladovanja poslovnih tveganj .....	17
4.3.3	Aktivnosti na področju NNJF .....	17
<b>5</b>	<b>FIZIČNI, FINANČNI IN OPISNI KAZALCI, S KATERIMI MERIMO ZASTAVLJENE CILJE .....</b>	<b>18</b>
<b>5.1</b>	<b>Finančni kazalniki .....</b>	<b>18</b>
<b>6</b>	<b>NAČRT DELOVNEGA PROGRAMA.....</b>	<b>19</b>
<b>6.1</b>	<b>Preskrba s krvjo .....</b>	<b>19</b>
<b>6.2</b>	<b>Diagnostične storitve .....</b>	<b>21</b>
<b>6.3</b>	<b>Terapevtske storitve .....</b>	<b>22</b>
<b>6.4</b>	<b>Oskrba z zdravili iz krvi in rekombinantnimi zdravili .....</b>	<b>23</b>
6.4.1	Izdaja zdravil predelanih iz slovenske plazme.....	23
6.4.2	Izdaja zdravil iz tuje plazme in rekombinantnih zdravil .....	23
<b>6.5</b>	<b>Znanstveno-raziskovalna in razvojna dejavnost (ZRRD) .....</b>	<b>24</b>
<b>7</b>	<b>NAČRT PRIHODKOV IN ODHODKOV DOLOČENIH UPORABNIKOV.....</b>	<b>26</b>

<b>7.1</b>	<b>Načrtovani prihodki .....</b>	<b>26</b>
7.1.1	Področje preskrbe s krvjo .....	26
7.1.2	Področje izvajanja diagnostičnih storitev .....	26
7.1.3	Področje izvajanja terapevtskih storitev .....	26
7.1.4	Področje izdaje zdravil .....	26
7.1.5	Področje razvojno-raziskovalne dejavnosti.....	27
7.1.6	Ocena skupnih prihodkov .....	27
<b>7.2</b>	<b>Načrtovani odhodki .....</b>	<b>28</b>
7.2.1	Ocena stroškov.....	28
7.2.2	Stroški povezani z izvajanjem dejavnosti ZTM in stroški za druge namene.....	32
<b>7.3</b>	<b>Načrtovani poslovni izid .....</b>	<b>34</b>
<b>7.4</b>	<b>Načrt prihodkov in odhodkov določenih uporabnikov po vrstah dejavnosti .....</b>	<b>35</b>
<b>7.5</b>	<b>Načrt prihodkov in odhodkov po načelu denarnega toka .....</b>	<b>35</b>
<b>8</b>	<b>NAČRT KADROV .....</b>	<b>36</b>
8.1	Zaposlenost .....	36
8.2	Ostale oblike dela .....	38
8.3	Dejavnosti oddane zunanjim izvajalcem .....	38
8.4	Izobraževanje, specializacije in pripravništva .....	39
<b>9</b>	<b>NAČRT INVESTICIJ V LETU 2015 .....</b>	<b>40</b>
9.1	Načrt investicij .....	40
9.1.1	Redne investicije .....	40
9.1.2	Izredne investicije .....	41
9.2	Viri financiranja investicij.....	43
9.3	Načrt vzdrževalnih del.....	43
9.4	Načrt zadolževanja.....	44

## **PRILOGE**

- Priloga 1: Obrazec 1 - Načrt prihodkov in odhodkov
- Priloga 2: Načrt prihodkov in odhodkov po dejavnostih
- Priloga 3: Načrt prihodkov in odhodkov po načelu denarnega toka
- Priloga 4: Obrazec 2 - Spremljanje kadrov I. del
- Priloga 5: Obrazec 2 - Spremljanje kadrov II. del
- Priloga 6: Obrazec 3 - Načrt investicijskih vlaganj
- Priloga 7: Obrazec 4 - Načrt vzdrževalnih del
- Priloga 8: Bilanca stanja

## UVOD

Zavod Republike Slovenije za transfuzijsko medicino z izvajanjem Poslovno finančnega načrta 2015 vstopa v leto, ko slovenska transfuzijska medicina praznuje 70 let uspešnega delovanja. Obletnico bomo obeležili z nadaljevanjem tradicije strokovnega dela in izvajanja poslanstva zagotavljanja varne preskrbe s krvjo in zdravil iz krvi. Strokovnjaki medicinske stroke se bodo zahvalili vsem zaslužnim, obletnico bomo obeležili z izdajama Zbornika in prvega učbenika s področja transfuzijske medicine.

Skupaj z večdesettisoči anonimnimi prostovoljnimi krvodajalci in ob sodelovanju z Rdečim križem Slovenije in ostalimi deležniki bomo tudi v letu 2015 zagotavljali samozadostnost na področju preskrbe s krvjo, stroka pa bo pripravila načrt za povečanje samozadostnosti pri preskrbi z zdravili iz krvi iz domače plazme iz 70 % na 90 %. Ta načrt bo tudi eden od temeljnih vsebin pri pripravi Strategije zavoda za obdobje 2016 do 2020.

V letu 2015 stojimo zaposleni v ZTM pred izzivom, da nadaljujemo nerealizirana cilja iz preteklega strateškega načrta. Gre za nadaljevanje projekta prenove informacijskega sistema, ki naj postane enotna informacijska podpora za ZTM in transfuzijska centra v Mariboru in Celju ter s tem tudi temelj za dolgoročni cilj enovite transfuzijske mreže v RS. Prostorska stiska je vse večja in delo na številnih lokacijah po Ljubljani ni optimalno organizirano. Načrtujemo, da bo stroka pripravila primerna izhodišča, da bomo lahko začeli s pripravo projektne dokumentacije za izgradnjo novega prizidka na sedežu ZTM. Ponosno bomo odprli prenovljene prostore CTD Nova Gorica.

Na poslovnem področju moramo izboljšati kontroling in dokončati projekt direktorskega informacijskega sistema, kar bo podlaga za vzpostavitev in uskladitev stroškovnih mest z veljavno organizacijsko strukturo ZTM. Zavezali smo se k nadaljnji racionalizaciji poslovanja in nadaljevanju transparentnega sodelovanja z Ministrstvom za zdravje. Stalna naloga bo tudi odkrivanje tveganj katerim smo izpostavljeni in njihova odprava, čemur bodo namenjene redne in izredne revizije.

V letu 2015 čaka ZTM veliko izzivov in verjamemo, da smo si skupaj s Svetom zavoda zadali primerne in uresničljive cilje, ki jih bomo zaposleni s primerno zavzetostjo tudi dosegli.

  
dr. Danijel STARMAN, univ. dipl. ekon.,  
direktor ZTM

## **PREDLOG FINANČNEGA NAČRTA ZA LETO 2015 VSEBUJE:**

- a) **SPLOŠNI DEL:** Finančni načrt za leto 2015 na obrazcih po Pravilniku o sestavljanju letnih poročil za proračun, proračunske uporabnike in druge osebe javnega prava (Uradni list RS, št. 115/2002, 21/2003, 134/2003, 126/2004, 120/2007, 124/2008, 58/2010, 60/2010-popr., 104/2010, 104/2011):
1. Finančni načrt prihodkov in odhodkov določenih uporabnikov za leto 2015
  2. Finančni načrt prihodkov in odhodkov določenih uporabnikov po načelu denarnega toka za leto 2015
  3. Finančni načrt prihodkov in odhodkov določenih uporabnikov po vrstah dejavnosti za leto 2015
- b) **POSEBNI DEL** z obveznimi prilogami:
- Obrazec 1: Načrt prihodkov in odhodkov 2015
  - Obrazec 2: Spremljanje kadrov 2015
  - Obrazec 3: Načrt investicijskih vlaganj 2015
  - Obrazec 4: Načrt vzdrževalnih del 2015
  - Priloga – AJPES bilančni izkazi

Priloge so priložene v zaporedju prikazanem v kazalu.

AJPES bilančni izkazi v e-obliki se po sprejetju načrta pošljejo resornemu ministrstvu. Posamični izkazi so priloge tega načrta.

## 1 OSNOVNI PODATKI O ZAVODU

IME: Zavod Republike Slovenije za transfuzijsko medicino (ZTM)

SEDEŽ: Šlajmerjeva 6, 1000 Ljubljana

MATIČNA ŠTEVILKA: 5053960

DAVČNA ŠTEVILKA: SI24041262

ŠIFRA UPORABNIKA: 92630

ŠTEVILKA TRANSAKCIJSKEGA RAČUNA: 0110 0603 0926 339, Banka Slovenije

TELEFON, FAX: T (01) 54 38 100 / F (01) 23 02 224

SPLETNA STRAN: [www.ztm.si](http://www.ztm.si)

USTANOVITELJ: Izvršni svet Ljudske skupščine LRS (Vlada Republike Slovenija)

DATUM USTANOVITVE: 27. 12. 1955

DEJAVNOSTI: povzete po veljavnem Statutu Zavoda Republike Slovenije za transfuzijsko medicino (v nadaljevanju ZTM) so:

C21.100	proizvodnja farmacevtskih surovin
C21.200	proizvodnja farmacevtskih preparatov
E38.210	ravnanje z nenevarnimi odpadki
G46.460	trgovina na debelo s farmacevtskimi izdelki ter medicinskimi potrebščinami in materiali
I56.290	druga oskrba z jedmi
I63.110	obdelava podatkov in s tem povezane dejavnosti
M72.110	raziskovalna in razvojna dejavnost na področju biotehnologije
M72.190	raziskovalna in razvojna dejavnost na drugih področjih naravoslovja in tehnologije
P85.320	srednješolsko poklicno in strokovno izobraževanje
P85.421	višješolsko izobraževanje
P85.422	visokošolsko izobraževanje
Q86.220	specialistična zunajbolnišnična zdravstvena dejavnost
Q86.909	druge zdravstvene dejavnosti

### PREDSTAVITEV ZTM

ZTM je javni zdravstveni zavod, ki v okviru javne zdravstvene službe zagotavlja preskrbo s krvjo in krvnimi pripravki, diagnostične in terapevtske storitve, vodenje registra darovalcev kostnega mozga ter preskrbo z zdravili iz krvi. ZTM oblikuje doktrino, spremlja njeno izvajanje in strokovno povezuje transfuzijsko službo ali centre za transfuzijsko medicino v nacionalno transfuzijsko mrežo. Skupaj z Rdečim križem Slovenije, drugimi humanitarnimi organizacijami, javnimi mediji ter drugimi zdravstvenimi organizacijami in društvi sodeluje pri informiranju, pridobivanju in organiziranju krvodajalcev.

#### Poslanstvo

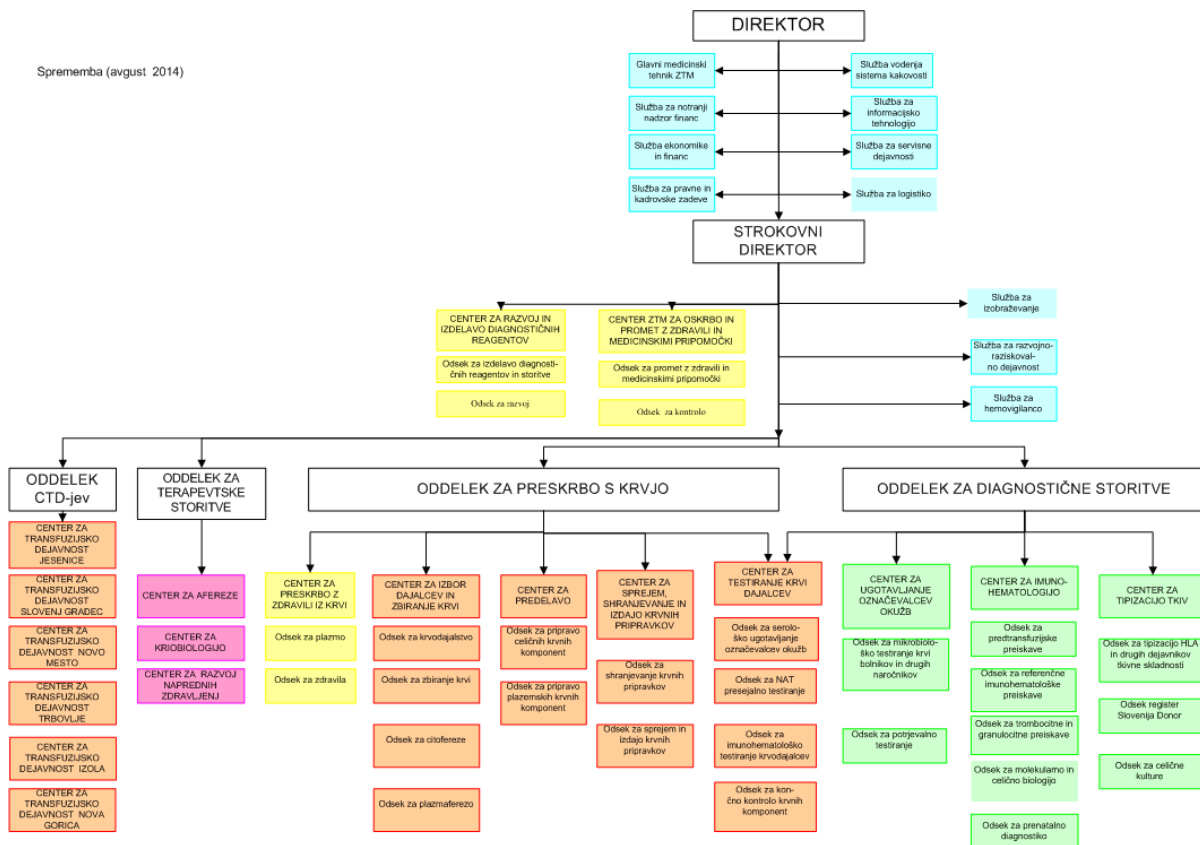
ZTM na nacionalni ravni zagotavlja varno, kakovostno in učinkovito preskrbo s krvjo, krvnimi komponentami in zdravili iz krvi (nacionalna samozadostnost) ter skrbi za razvoj transfuzijske in transplantacijske medicine ter naprednega zdravljenja.

#### Vizija

Izboljšanje zdravja bolnikov in zdravstvenega stanja slovenske populacije na osnovi *nesebičnega in človekoljubnega darovanja krvi krvodajalcev ter strokovnega, vestnega, transparentnega in etičnega delovanja zaposlenih v transfuzijski medicini.*

## ORGANIZACIJA ZTM

ZTM sestavljajo dejavnosti transfuzijske medicine, druge strokovne dejavnosti, podporne službe in vodstvo. Omenjene dejavnosti so po obsegu in vsebini razdeljene na oddelke, centre, odseke in službe, ki jih vodijo direktorji, predstojniki in vodje. Organizacijska shema je naslednja:



## ORGANI ZTM

- Svet ZTM,
- Vodstvo ZTM
- Strokovni svet ZTM

## Svet ZTM

Organ upravljanja ZTM je Svet Zavoda (Svet). Sestavlja ga 7 članov; ustanovitelj ima 4 člane, enega predstavnika ima Zavod za zdravstveno zavarovanje Slovenije, 2 predstavnika ima ZTM. Člani Sveta so imenovani oziroma voljeni za dobo štirih let. Mandat sedanjega Sveta je pričel 11. 2. 2014, ko je bila ustanovna seja. Predsednica Sveta je prof. dr. Vladka Čurin Šerbec, podpredsednik je Robert Kojc.

## Vodstvo ZTM

- Direktor ZTM: dr. Danijel Starman,
- Strokovni direktor ZTM: prof. dr. Primož Rožman,
- Pomočnik direktorja za zdravstveno nego: Zvonko Nagode.

## 2 ZAKONSKE PODLAGE ZA IZDELAVO POSLOVNO-FINANČNEGA NAČRTA

### a) Zakonske podlage za izvajanje dejavnosti ZTM:

- Zakon o zavodih (Uradni list RS, št. 121/1991, 8/1996, 36/2000-ZPDZC, 127/2006-ZJZP),
- Zakon o zdravstveni dejavnosti (Uradni list RS, št. 23/2005-UPB2, 23/2008, 58/2008-ZZdrS-E, 77/20-ZDZdr, 40/2012-ZUJF, 14/2013),
- Zakon o zdravniški službi (Uradni list RS, št. 72/2006-UPB3, 58/2008, 107/2010-ZPPKZ, 40/2012-ZUJF),
- Zakon o odvzemu in presaditvi delov človeškega telesa zaradi zdravljenja (UL RS 12/2000),
- Zakon o kakovosti in varnosti človeških tkiv in celic, namenjenih za zdravljenje (Uradni list RS, št. 61/2007, z dne 10.07. 2007), s podzakonskimi akti (Uradni list RS, št.70/2008, 70/2001, 85/2001, 30/2002, 70/2003, 75/2003, 104/2003, 131/2003, 121/2004),
- Zakon o preskrbi s krvjo (ZPKrv-1), Ur.l.št. 104/ 9.10.2006,
- Zakon o zdravilih (Uradni list RS, št. 31/2006, 45/2008 in 17/2014,
- Zakon o zdravstvenem varstvu in zdravstvenem zavarovanju (Uradni list RS, št. 72/06-UPB3, 114/2006 - ZUTPG, 91/2007,71/2008 - Skl. US, 76/2008, 62/2010 - ZUPJS, 87/2011, 40/2011 - ZUPJS-A, 40/2012 - ZUJF, 21/2013 - ZUTD-A, 63/2013 - ZIUPTDSV, 91/2013, 99/2013 - ZUPJS-C, 99/2013 - ZSVarPre-C, 111/2013 - ZMEPIZ-1);
- Pravilnik o metodologiji za določitev cene krvi in krvnih pripravkov (Ur. l. RS št. 24/2009);
- Določila Splošnega dogovora za leto 2014 z aneksi in določila Splošnega dogovora za leto 2015;
- Pogodbe o izvajanju programa zdravstvenih storitev za pogodbeno leto 2014 ter 2015 z ZZS;
- Pogodbe z ZZS o preskrbi s krvnimi pripravki.

### b) Zakonske in druge pravne podlage za pripravo poslovno-finančnega načrta:

- Zakon o javnih financah (Uradni list RS, št. 11/2011-UPB4, 14/2013-popr. in 101/2013);
- Zakon o računovodstvu (Uradni list RS, št. 23/1999);
- Zakon o preglednosti finančnih odnosov in ločenem evidentiranju različnih dejavnosti (Uradni list RS, št. 33/2011);
- Navodilo o pripravi finančnih načrtov posrednih uporabnikov državnega in občinskih proračunov (Uradni list RS, št. 91/2000 in 122/2000);
- Pravilnik o sestavljanju letnih poročil za proračun, proračunske uporabnike in druge osebe javnega prava (Uradni list RS, št. 115/2002, 21/2003, 134/2003, 126/2004, 120/2007, 124/2008, 58/2010, 104/2010 in 104/2011);
- Pravilnik o enotnem kontnem načrtu za proračun, proračunske uporabnike in druge osebe javnega prava (Uradni list RS, št.112/2009, 58/2010, 104/2010, 104/2011, 97/2012, 108/2013);
- Pravilnik o razčlenjevanju in merjenju prihodkov in odhodkov pravnih oseb javnega prava (Uradni list RS, št. 134/2003, 34/2004, 13/2005, 138/2006, 120/2007, 112/2009, 58/2010 97/2012);
- Pravilnik o načinu in stopnjah odpisa neopredmetenih sredstev in opredmetenih osnovnih sredstev (Uradni list RS, št. 45/2005, 138/2006 in 120/2007, 48/2009, 112/2009, 58/2010, 108/2013);
- Pravilnik o določitvi neposrednih in posrednih uporabnikov državnega in občinskih proračunov (Uradni list RS, 46/2003);
- Navodilo v zvezi z razmejitvijo dejavnosti javnih zdravstvenih zavodov na javno službo in tržno dejavnost Ministrstva za zdravje (št. 012-11/2010-20 z dne 15.12.2010.



c) Interni akti ZTM:

- Statut zavoda,
- Pravilnik o notranji organiziranosti zavoda,
- Sistemizacija delovnih mest zavoda,
- Pravilnik o delovnem času,
- Pravilnik o delu terenske ekipe,
- Pravilnik o računovodstvu,
- Pravilnik o popisu sredstev in obveznosti do virov sredstev,
- Pravilnik o načinu odpisa neopredmetenih dolgoročnih sredstev in opredmetenih osnovnih sredstev,
- Pravilnik o povračilu stroškov zaposlenim v zvezi z delom,
- Pravilnik o blagajniškem poslovanju,
- Pravilnik o oddaji javnih naročil male vrednosti,
- Pravilnik o osebni varovalni opremi,
- Pravilnik o zavarovanju osebnih podatkov,
- Pravilnik o izobraževanju in usposabljanju,
- Pravilnik o dodeljevanju in uporabi službenih mobilnih telefonov in sim kartic,
- Pravilnik o organizaciji neprekinjenega zdravstvenega varstva,
- Pravilnik o omejitvah in dolžnostih v zvezi s sprejemanjem daril,
- Pravilnik o izvajanju raziskovalne in razvojne dejavnosti na ZTM,
- Pravilnik o preprečevanju mobinga,
- Pravila vedenja in hišni red na ZTM.

### 3 OSNOVNA IZHODIŠČA ZA IZDELAVO POSLOVNO-FINANČNEGA NAČRTA ZA LETO 2015

Pri izdelavi poslovno finančnega načrta za leto 2015 smo upoštevali **izhodišča**:

- dopis Ministrstva za zdravje št. 410/101/2014/2 z dne 18. 12. 2014 – Prva izhodišča za pripravo finančnih načrtov za leto 2015,
- dopis Ministrstva za zdravje št. 410/101/2014/6 z dne 8. 1. 2015 – Popravek prvih izhodišč za pripravo finančnih načrtov za leto 2015;
- dopis Ministrstva za javno upravo št. 007-884/2014/6 z dne 8. 1. 2015 – Ukrepi na področju plač in drugih stroškov dala v javnem sektorju;
- dopis Ministrstva za zdravje št. 410/101/2014/13 z dne 24. 2. 2015 – Druga izhodišča za pripravo finančnih načrtov za leto 2015;
- dopis Ministrstva za javno upravo št. 110-143/2014/80 z dne 25. 3. 2015 – Spremljanje realizacije kadrovskih načrtov v letu 2015;
- dopis Ministrstva za zdravje št. 410/101/2014/25 z dne 31. 3. 2015 – Končna izhodišča za pripravo finančnih načrtov in programov dela za leto 2015, vključno s kadrovskimi načrti;
- Zakon o izvrševanju proračunov Republike Slovenije za leti 2014 in 2015 (ZIPRS1415) (Uradni list RS, št. 101/2013, 38/2014 in 84/2014);
- Zakon za uravnoteženje javnih financ (Uradni list RS, št. 40/2012, 96/2012-ZPIZ-2, 104/2012-ZIPRS1314, 105/2012, 25/2013 odl. US, 46/2013-ZIPRS1314-A, 56/2013-ZŠtip-1, 63/2013-ZOsn-I, 63/2013-ZJAKRS-A, 99/2013-ZUPJS-C, 99/2013-ZSVarPre-C, 101/2013-ZIPRS1415, 101/2013-ZDavNepr in 85/2014);
- Dogovor o ukrepih za zmanjšanje obsega sredstev za plače in druge stroške dela v javnem sektorju za leto 2015;
- Uredba o načinu priprave kadrovskih načrtov posrednih uporabnikov proračuna in metodologiji spremljanja njihovega izvajanja za leti 2014 in 2015 (Uradni list RS, št. 12/2014 in 52/2014);
- Kolektivna pogodba za javni sektor s spremembami v aneksih;
- Zakon o sistemu plač v javnem sektorju (ZSPJS) (Uradni list RS, št. 108/2009-UPB13, 13/2010, 59/2010, 85/2010, 107/2010, 35/2011-ORZSPJS49a, 27/2012-odl. US, 40/2012-ZUJF, 46/2013, 25/14-ZFU in 50/14);
- Zakon o načinu izplačila razlike v plači zaradi odprave tretje četrtine nesorazmerij v osnovnih plačah javnih uslužbencev (ZNIRPJU) (Uradni list RS, št. 100/2013).

Predpostavke o **gibanju ključnih agregatov** v letu 2015, ki jih je pripravil Urad za makroekonomske analize in razvoj (Jesenska napoved) so naslednje:

– realna rast bruto domačega proizvoda	1,6 %
– nominalna rast povprečne bruto plače na zaposlenega	1,3 %
○ od tega v javnem sektorju	1,0 %
– realna rast povprečne bruto plače na zaposlenega	0,7 %
○ od tega v javnem sektorju	0,4 %
– nominalna rast prispevne osnove (mase plač)	1,8 %
– letna stopnja inflacije ( $\text{dec}^t / \text{dect}^{t-1}$ )	1,1 %
– povprečna rast cen – inflacija	0,6 %

## **Izhodišča za načrtovanje stroškov dela:**

**Dogovor o ukrepih za zmanjšanje obsega sredstev za plače in druge stroške dela v javnem sektorju** (Dogovor): z njim se podaljšajo sledeči ukrepi iz Dogovora o dodatnih ukrepih na področju plač in drugih stroškov dela v javnem sektorju za uravnoteženje javnih financ v obdobju od 1.7.2013 do 31.12.2014 (Ur.list RS št. 46/2013):

- veljavnost plačne lestvice, določene z Zakonom o spremembi in dopolnitvah Zakona o sistemu plač v javnem sektorju (Uradni list RS, št. 46/2013), se podaljša do vključno 31. 12. 2015, kar pa ne vpliva na višino dodatkov k osnovni plači, ki so določeni v nominalnem znesku ter na višino prejemkov oz. povračil stroškov v zvezi z delom;
- vrednost plačnih razredov in višine drugih prejemkov oz. povračil stroškov v zvezi z delom, razen v primerih, določenih z Dogovorom, in uskladitve vrednosti regresa za prehrano, se do konca leta 2015 ne uskladi;
- redna delovna uspešnost se v letu 2015 javnim uslužbencem ne izplačuje;
- v letu 2015 javni uslužbenci napredujejo v višje plačne razrede in nazive, vendar pravico iz naslova napredovanja pridobijo s 1. 12. 2015;
- delovna uspešnost iz naslova povečanega obsega dela se v letu 2015 izplačuje:
  - višina dela plače iz tega naslova lahko znaša največ 20 % osnovne plače javnega uslužbenca;
  - v kolikor se izplačuje del plače za delovno uspešnost iz naslova povečanega obsega dela tudi iz naslova in sredstev posebnega projekta, lahko del plače iz tega naslova znaša največ 30 % osnovne plače javnega uslužbenca;
  - javnim uslužbencem, za katere velja Uredba o plačah direktorjev v javnem sektorju (Uradni list 73/2005 in nasl.), se del plače iz tega naslova v letu 2015 izplačuje v skladu z drugim odstavkom 4. člena Uredbe o delovni uspešnosti iz naslova povečanega obsega dela za javne uslužbence (53/2008, 89/2008, 98/2009 - ZIUZGK in 94/2010 - ZIU) - 10 % osnovne plače;
  - za izplačilo delovne uspešnosti iz naslova povečanega obsega dela pri opravljanju rednih delovnih nalog v letu 2015 lahko uporabniki proračuna porabijo največ 40 % sredstev iz prihrankov, določenih v 22.d členu ZSPJS. Ta omejitev se ne uporablja v primerih, ko je bila s predhodnimi sporazumi ta višina določena drugače;
- regres za letni dopust za leto 2015 pripada zaposlenemu glede na plačni razred zaposlenega in sicer:
  - do vključno 15. plačnega razreda 692 EUR,
  - od 16. do vključno 30. plačnega razreda 484,40 EUR,
  - od 31. do vključno 40. plačnega razreda 346 EUR,
  - od 41. do vključno 50. plačnega razreda 100 EUR,
  - od 51. plačnega razreda dalje zaposlenim regres za letni dopust ne pripada;
- premije kolektivnega dodatnega pokojninskega zavarovanja za javne uslužbence se:
  - od 1. 1. 2015 do 30. 6. 2015 izplačujejo v višini 10 %,
  - od 1. 7. 2015 do 30. 10. 2015 izplačujejo v višini 15 %,
  - od 1. 11. 2015 do 31. 12. 2015 izplačujejo v višini 30 % glede na navedene premijske razrede, veljavne na dan 1. 1. 2013.

## **ZIPRS 1415:**

- v 48. členu ZIPRS1415 določa, da morajo neposredni in posredni uporabniki proračuna izvajati politiko zaposlovanja, sistemiziranja delovnih mest in razporejanja zaposlenih na delovna mesta tako, da s prevzemanjem obveznosti, ki ne pomenijo obveznosti do zaposlenih, kot jih določajo

- predpisi ali kolektivne pogodbe, ne ustvarjajo primanjkljajev sredstev za stroške dela na postavkah, ki vsebujejo plačne konte;
- deseti odstavek 49. člena ZIPRS1415 določa, da lahko posredni uporabniki proračuna med letom prerazporejajo sredstva na plačne konte (konte podskupin 400 in 401 v finančnem načrtu, izdelanem po denarnem toku) iz podskupine kontov izdatki za blago in storitve do višine 2 % obsega sredstev za stroške dela v sprejetem finančnem načrtu. Ne glede na to pa se lahko med letom prerazporedijo sredstva na plačne konte v obsegu namenskih sredstev EU, namenskih sredstev finančnih mehanizmov ali donacij, prejetih po potrditvi finančnega načrta (2. odst. 52. čl. ZIPRS1415);
  - glede na 70. člen ZIPRS1415 zaposlenemu pripada jubilejna nagrada v primeru, če je zaposleni za posamezen jubilej še ni prejel v javnem sektorju.

## 4 PRIKAZ CILJEV ZAVODA V LETU 2015

Osnovni cilj ZTM je oskrba vseh bolnikov z varnimi, kakovostnimi in ustreznimi pripravki iz krvi, z zanesljivimi in naprednimi diagnostičnimi storitvami, ki podpirajo transfuzijo in transplantacijo, oskrba bolnikov z naprednimi celičnimi terapijami ter preskrba bolnišnic z zdravili, izdelanimi iz plazme.

Poleg tega ZTM kot osrednja strokovna institucija v RS izvaja še vrsto spremljevalnih aktivnosti, kot so strokovna koordinacija transfuzijske stroke v RS, vzdrževanje nacionalnih registrov bolnikov, krvodajalcev in darovalcev krvotvornih matičnih celic, vodenje biobanke popkovnične krvi, izvajanje organizirane prenatalne zaščite, razvoj transfuzijske informacijske tehnologije, izobraževalna dejavnost ter znanstveno raziskovalna dejavnost, vodenje nacionalnega sistema hemovigilance, in še nekatere druge.

### 4.1 Strateški cilji ZTM

V letu 2015 je pred ekipo ZTM naloga, da pripravi strateški načrt 2016-2020, od koder bodo izhajali strateški cilji za naslednja planska obdobja. Obenem pa bomo nadaljevali z izvajanjem nalog, ki izhajajo iz do sedaj neuresničenih ciljev strateškega načrta 2010-2014. Te se nanašajo na pospešeno izgradnjo strokovnega informacijskega sistema ter oživitve projekta gradnje nove stavbe ZTM, ki bo odpravila razpršenost oddelkov in služb na večih lokacijah po Ljubljani in omogočila prilagoditev novi organizacijski strukturi, ki podpira izvajanje vseh naših temeljnih dejavnosti.

#### 4.1.1 Priprava načrta nacionalne samozadostnosti pri preskrbi s krvjo in zdravili iz krvi

Slovenski Zakon o preskrbi s krvjo (ZPrK, Ur. list RS št. 104/06) narekuje, da je krvodajalstvo v Sloveniji prostovoljno in neplačano in da preskrba s krvjo in zdravili iz krvi temelji na načelu samozadostnosti. V Sloveniji pri celičnih sestavinah krvi (eritrociti, trombociti, levkociti in sveža zmrznjena plazma) in pri faktorjih strjevanja krvi VIII in IX dosegamo 100-odstotno samozadostnost, medtem ko pri imunoglobulinih in pri zdravilu albumin ne dosegamo popolne samozadostnosti in je potreben uvoz zdravil iz tuje plazme.

Za izvajanje svojega zakonskega poslanstva na področju preskrbe z zdravili iz krvi potrebujeta slovenska transfuzijska služba in ZTM ustrezno ureditev (vodila, podzakonske akte), ki jih sprejme Ministrstvo za zdravje. Podlaga za sprejem bo oblikovanje nacionalne politike preskrbe s krvjo in sprejem akta – *Strategije preskrbe s krvjo v Republiki Sloveniji*, v katerem bo politika preskrbe s krvjo in zdravili iz krvi temeljila na načelu samozadostnosti in neplačljivosti, kar bo preprečilo razgradnjo javne, transparentne, dobro utečene in neprofitne organiziranosti našega sistema preskrbe s krvjo. Del te politike je tudi strategija preskrbe z zdravili, izdelanimi iz plazme. S tem v zvezi bomo v letu 2015 izdelali tudi načrt samozadostnosti pri preskrbi z zdravili iz plazme, ki bo obsegal analizo potreb po zdravilih iz plazme, zagotovitev ustreznih prostorov, opreme, kadra, šolanje, logistike in sodelovanja določenih institucij (npr. RK Slovenije), kot tudi natančno finančno analizo in utemeljenost povečanega zbiranja plazme v obdobju 2016-2020. Načrt bomo predložili Ministrstvu za zdravje in njegovemu Strokovnemu svetu za preskrbo s krvjo.

#### 4.1.2 Priprava strategije preskrbe s krvjo 2016 – 2020

Glede na obstoječo zakonodajo RS in Direktive EU mora vsaka država izdelati svojo Strategijo za preskrbo s krvjo. V RS je to naloga Ministrstva za zdravje in njegovega posvetovalnega telesa – Strokovnega sveta za preskrbo s krvjo.

Zaradi raznih okoliščin te strategije RS še vedno ni izdelala, vendar smo na ZTM mnenja, da jo mora Slovenija kot država imeti, zato bomo sami izdelali predlog te strategije in ga poslali ustreznim državnim institucijam s pobudo, da ta program/strategijo tudi sprejmejo na državni ravni za naslednje obdobje 2016-2020. Del strategije bo tudi enovita transfuzijska služba, obravnavali pa bomo tudi državno samozadostnost pri preskrbi s krvjo in zdravili iz humane krvi.

#### **4.1.3 Prenova informacijskega sistema**

Transfuzijska dejavnost v RS je podprta s 25 let starim informacijskim sistemom, ki ne ustreza več zahtevam vsesplošnega napredka v informacijski tehnologiji in razvoju transfuzijske stroke.

Na nacionalni ravni je potrebno prenoviti informacijski sistem, hkrati pa ga je potrebno dopolniti s podporo procesom, ki v sedanjem sistemu niso podprti. Za doseg tega cilja bo potrebno vložiti veliko truda, saj standardni gotovi izdelki na tržišču ne ustrezajo v popolnosti našim zahtevam in to pomeni veliko dodatnega razvoja in prilagajanja, tako programske rešitve kot naših delovnih procesov.

Stanje na projektu STEISI je v fazi implementacije, do konca leta 2015 načrtujemo, da bo izdelana končna verzija informacijskega sistema, ki jo bomo pred implementacijo stestirali.

#### **4.1.4 Nova stavba - prizidek**

Strateški projekt Izgradnje nove stavbe – prizidka obstoječi zgradbi ZTM se v lanskem letu ni odvijal po pričakovanjih. Trenutno medicinska stroka potrjuje potrebe po prostorih, na osnovi katerih bo izdelana projektna naloga in kasneje projektantski predračun. Ta bo tudi osnova za pridobitev soglasja k izvedbi projekta in izvedbi javnega naročila za izbiro ustreznega projektanta in statičnega izračuna obstoječega objekta.

### **4.2 Letni cilji ZTM**

#### **4.2.1 Poslovni cilji**

Glavni poslovni cilj je poslovanje skladno z načrtom, to je doseganje presežka prihodkov nad odhodki tako v obračunskem izkazu kot tudi pri denarnem toku.

Ostali poslovni cilji so:

- uvesti pregledni sistem kontrolinga (direktorski informacijski sistem - DIS),
- uskladiti stroškovna mesta z veljavno organizacijsko strukturo ZTM.

#### **4.2.2 Cilji po področjih**

##### **1. Preskrba s krvjo**

- Zagotavljanje zadostnih količin kakovostnih komponent krvi;
- Uspešno uravnavanje zalog krvi glede na potrebe; nihanje števila odvzemov (število krvodajalcev) bomo uravnavali tako, da število koncentriranih eritrocitov na zalogi ne preseže 15 % nad zadovoljivo vrednostjo kot tudi ne 15 % pod nezadovoljivo vrednostjo. Cilj bomo zasledovali za koncentrirane eritrocite krvnih skupin A, RhD-poz in 0,RhD-neg;
- Sledili bomo številu enot koncentriranih trombocitov, ki se izdajo neinaktivirani (cilj je manj kot 5 %).

## **2. *Terapevtske storitve***

- Načrtujemo povečanje števila terapevtskih storitev na področju aferez oz. obdelave celic in tkiv za okrog 10%;
- Razvoj vsaj enega novega produkta do faze registracije pri pristojni ustanovi;
- Nadaljujemo vodenje biobanke popkovnične krvi ESPOK z racionalizacijo delovanja in večanjem kakovosti.

## **3. *Diagnostične storitve***

- a. Center za testiranje krvi krvodajalcev
  - Nadaljujemo rutinsko presejalno testiranje na označevalce okužb in imunohematološko testiranje krvodajalcev;
  - Glede na nove epidemiološke razmere bomo uvedli nove presejalne teste (na primer: WNV);
- b. Center za ugotavljanje označevalcev okužb
  - Načrtujemo ohraniti sedanji obseg preiskav za zunanje naročnike (presejalna testiranja) in potrjevalna testiranja krvodajalcev v skladu z zakonskimi določili.
- c. Center za imunohematologijo
  - Načrtujemo razvoj dveh novih oz. izboljšavo vsaj dveh obstoječih preiskav;
  - Postopen prenos določenih zdravniških kompetenc na diplomirane inženirje laboratorijske biomedicine v smislu samostojnega odčitavanja rezultatov KS ABO, RhD, Kell, ICT in DCT;
  - Nadaljujemo izvajanje organizirane prenatalne zaščite, s poudarkom na novem programu neinvazivne prenatalne diagnostike in preventive HBN in ploda.
- d. Center za tipizacijo tkiv
  - Načrtujemo poglobljeno tipizacijo obstoječih vzorcev dajalcev alogenskih krvotvornih matičnih celic, kar bi v okviru svetovnega registra BMDW omogočilo večjo možnost izbire naših dajalcev KMC za predvidene transplantacije;
  - Vodenje in vzdrževanje nacionalnega registra darovalcev krvotvornih matičnih celic SlovenijaDonor.

## **4. *Področje Centrov za transfuzijsko dejavnost (Izola, Novo mesto, Slovenj Gradec, Nova Gorica, Trbovlje, Jesenice)***

- Uravnotežili bomo raspored odvzemnih dni;
- Poenotili bomo vse strokovne smernice in postopke;
- Zagotovili bomo predtransfuzijske storitve na daljavo.

## **5. *Zdravila iz krvi in rekombinantna zdravila***

- V sodelovanju z Ministrstvom za zdravje načrtujemo urediti mehanizem regulacije distribucije prednostne preskrbe z industrijskimi izdelanimi zdravili iz slovenske plazme;
- Želimo dosegati konkurenčne cene zdravil na javnih naročilih bolnišnic oziroma na centraliziranem javnem naročilu Ministrstva za zdravje.

## **6. *Znanstveno raziskovalna in razvojna dejavnost***

- Vodenje kot procesa na nivoju ZTM, projektno vodenje internih projektov, ob optimalni sestavi timov iz različnih organizacijskih enot s poudarkom na odgovornosti vodij projektov;
- Ustrezna umestitev ZRRD v organizacijsko strukturo ZTM glede na njen pomen, vzpostavitev delovanja Projektne pisarne v okviru Službe za ZRRD, zagotovitev administrativne pomoči;
- Nadaljevanje priprave dokumentacije za pridobitev naziva terciarne ustanove.

## **7. Izobraževalna dejavnost**

- Vodenje izobraževalne dejavnosti kot procesa na nivoju ZTM; projektno vodenje izobraževalnih programov s poudarkom na sodobnih strokovnih virih (novi slovenski učbenik ABC transfuzijske medicine);
- Ustrezna umestitev v organizacijsko strukturo ZTM glede na njen pomen za osnovno in dodatne dejavnosti, vzdrževanje usposabljanja, specializacij, kroženj, sodelovanja z akademskimi institucijami, obnavljanja akreditacij, itd. , zagotovitev ustrezne administrativne pomoči;
- Izdelava načrta in pripravo dokumentacije za poenotene izobraževalne programe transfuzijske medicine za vso Slovenijo.

## **8. Področje hemovigilance**

- Nadaljujemo tudi vodenje nacionalnega sistema hemovigilance;
- Načrtujemo posodobitev sistema in uveljavitev novih smernic;
- Poglobljeno sodelovanje z bolnišničnimi transfuzijskimi odbori (klinični transfuzijski specialisti).

## **9. Ostala področja**

### **9.1. Področje kakovosti:**

- Vzdrževanje obvezujočih nacionalnih dovoljenj za izvajanje dejavnosti preskrbe s krvjo, preskrbe s tkivi in celicami, prometa z zdravili iz krvi na debelo, za delo medicinskega laboratorija ter vzdrževanje mednarodne akreditacije EFI;
- Izvajanje notranjih presoj in vodstvenih pregledov ter izvajanje zunanjih presoj bolnišničnih krvnih bank oziroma depoja krvi in zunanja presoja tovarne Octapharma;
- Mednarodno sodelovanje v okviru Kolaborativnega centra za sistem vodenja kakovosti v transfuzijski dejavnosti.

### **9.2. Področje informacijske varnosti :**

- Sprotno osveževanje ukrepov (podlaga za pripravo Načrta upravljanja s tveganji);
- Priprava in potrditev Načrta upravljanja s tveganji (podlaga za pripravo varnostnih politik);
- Priprava in implementacija varnostnih politik.

### **9.3. Področje informacijske dejavnosti:**

- Ker izvedba projekta STEISI zamuja, bomo vse sile usmerili v nudenje vse potrebne pomoči projektni skupini za dokončanje projekta;
- S ciljem zmanjšanja možnosti izpadov in boljših možnosti nadzora bomo v letu 2015 nadomestili omrežno opremo z novejšo in boljšo;
- Zamenjali bomo operacijski sistem na vseh osebnih računalnikih z novejšim Windows 8.

### **9.4. Področje telemedicine v transfuzijski medicini (TM 2):**

- Zagotavljanje informacijskih storitev za izvajanje predtransfuzijskih storitev na daljavo;
- Varno in zanesljivo delovanje telemedicinskega sistema z visoko razpoložljivostjo;
- Ekonomsko učinkovito delovanje telemedicinskega sistema.

### **9.5. Področje klinične transfuziologije:**

- Sodelovanje pri delu Bolnišničnih transfuzijskih odborov in izobraževanju za področje transfuzijske medicine zaposlenih v Splošnih bolnišnicah;
- Oblikovanje smernic zdravljenja s krvjo (PBM ali patient blood management in MSBOS ali maximum surgical blood ordering schedule);
- Poenotenje postopka avtolognega odvzema krvi za Slovenijo.

### **9.6. Področje pravne ureditve in zakonodaje:**

- Predlog dopolnitve Zakona o preskrbi s krvjo (Pravilnik o delovanju Bolnišničnih transfuzijskih odborov, Pravilnik o delovanju bolnišnične krvne banke, DEPO-ja krvi.);
- Obnovitev obstoječih Pravilnikov, ki so podzakonski akt Zakona o preskrbi s krvjo;



- Izdelava Standarda (navedenega v Pravilniku o transfuzijskem testiranju in postopkih ob transfuziji krvi).

### 4.3 Poročanje o notranjem nadzoru javnih financ

#### 4.3.1 Opredelitev poslovnih ciljev na področju NNJF

ZTM je v letu 2014 z izbrano neodvisno revizijsko hišo sklenil pogodbo tako za izvedbo notranje revizije kot za izdelavo registra tveganj. V ažuriranem registru tveganj smo opredelili

#### 4.3.2 Register obvladovanja poslovnih tveganj

Področje	Ocena	Ukrepi za preprečitev tveganja
Samozadostnost na področju preskrbe z zdravili iz krvi in domače plazme	Veliko tveganje v primeru, da Strokovni svet za preskrbo s krvjo pri MZ RS ne potrdi načrta nacionalne samozadostnosti v preskrbi z zdravili iz krvi in s tem oteži ZTM oskrbo bolnišnic z zdravili predelanimi iz slovenske plazme	Vodstvo ZTM pripravi in predstavi MZ osveženo verzijo Nacionalnega programa samozadostnosti in centralizirane oskrbe z zdravili iz krvi
Dejavnost izvajanja diagnostičnih storitev na področju ugotavljanja označevalcev okužb	Visoko tveganje, da MZ podeli koncesijo za tovrstne storitve NLZOH in Inštitutu za mikrobiologijo na Medicinski fakulteti v Ljubljani	Vodstvo ZTM pripravi in predstavi MZ Elaborat prednosti izvajanja diagnostičnih storitev na področju ugotavljanja označevalcev okužb na ZTM v primerjavi z drugimi izvajalci
Nazasedena vodstvena delovna mesta – direktorji oddelkov (medicinsko področje)	Veliko tveganje zaradi dejstva, ker so nezasedena najbolj odgovorna delovna mesta na medicinskih področjih	Na prosta delovna mesta se imenujejo osebe s polnim mandatom

#### 4.3.3 Aktivnosti na področju NNJF

ZTM bo izvedel javni razpis za izvedbo notranje revizije in izbrani izvajalec bo izvedel notranjo revizijo najmanj na naslednjih področjih:

- revizija letnega poročila – računovodski izkazi,
- revizija zalog materiala in nekokončane proizvodnje,
- revizija nabavnega postopka ZTM.

V kolikor se bo tekom leta izkazala potreba, bodo izvedene revizije tudi na drugih področjih.

## 5 FIZIČNI, FINANČNI IN OPISNI KAZALCI, S KATERIMI MERIMO ZASTAVLJENE CILJE

CILJ	MERILO
Oskrba vseh bolnikov z varnimi, kakovostnimi in ustreznimi pripravki iz krvi	100 % oskrba
Transparentnost in zakonitost poslovanja	Pozitivne ocene zunanjih presojev
Vzpodbujanje uvajanja novih metod zdravljenja	Število uvedenih metod
Ohranjanje visokih standardov kakovosti	Rezultati kazalnikov kakovosti
Izvajanje raziskovalnih projektov, vezanih na širitev dejavnosti	Število novih in dokončanih projektov
Optimizacija poslovanja – primarno na področju splošnih stroškov	Stroški v primerjavi s preteklim letom
Izboljšanje organizacijske kulture	Izboljšanje rezultatov merjenja organizacijske klime

### 5.1 Finančni kazalniki

**Tabela št. 1: Finančni kazalniki**

	KAZALNIK	Leto 2014		Načrt 2015	Indeks N15/R14	Indeks N15/N14
		Načrt	Real.			
1.	Kazalnik gospodarnosti	1,0065	1,0064	1,0028	99,6	99,6
2.	Delež amortizacije v celotnem prihodku	0,0416	0,0322	0,0342	106,3	82,3
3.	Stopnja odpisanosti opreme	0,8301	0,8307	0,8219	98,9	99,0
4.	Dnevi vezave zalog materiala	268	286	290	101,3	108,1
5.	Delež terjatev v celotnem prihodku	0,6794	0,6272	0,6076	96,9	89,4
6.	Koeficient plačilne sposobnosti	1,0000	1,0000	1,0000	100,0	100,0
7.	Koeficient zapadlih obveznosti	1,0000	1,0541	1,0000	94,9	100,0
8.	Kazalnik zadolženosti	0,1607	0,1438	0,1387	96,4	86,3
9.	Pokrivanje kratk.obveznosti z gibljivimi sredstvi	5,1372	5,7966	5,7360	99,0	111,7
10.	Prihodkovnost sredstev	1,4093	1,5371	1,3503	87,8	95,8

## 6 NAČRT DELOVNEGA PROGRAMA

Delovni program prikazujemo na petih področjih.

### 6.1 Preskrba s krvjo

#### Odvzem krvi

V preskrbi s krvjo sodelujejo naslednje organizacijske enote ZTM: Oddelek za preskrbo s krvjo in Centri za transfuzijsko dejavnost (CTD) Novo mesto, Trbovlje, Slovenj Gradec, Izola, Jesenice in Nova Gorica. Preskrba s krvjo obsega odvzem krvi, ki se izvaja na sedežu in izven sedeža ZTM (na terenskih krvodajalskih akcijah) in v vseh CTD-jih ter predelavo, shranjevanje in razdeljevanje komponent krvi in zdravil iz krvi, ki se izvaja na sedežu ZTM. Načrtujemo, da se bo letos število prijavljenih krvodajalcev zmanjšalo za 6,7 %. To bo posledica racionalizacije vseh postopkov zdravljenja s pomočjo transfuzije, ki potekajo pri naših naročnikih (glavni je UKC Ljubljana). Zaradi novih postopkov optimizacije transfuzijskega zdravljenja ter uvedbe sistema kakovosti z mednarodno akreditacijo se je nadzor nad porabo krvi in krvnih izdelkov zelo izboljšal, strokovne indikacije za uporabo krvi pa so se kar najbolj skrčile. Obenem nastajajo tudi nove operacijske tehnike izogibanja transfuziji, čemur smo bili že v prejšnjih letih priča v razvitih državah. Trend zmanjševanja obsega transfuzij se bo v naslednjih letih verjetno ustavil in ponovno usmeril navzgor zaradi staranja populacije in čedalje bolj zahtevnih terapevtskih postopkov.

**Tabela št. 2: Načrt odvzema krvi**

Opis	2014				2015		Indeks N15/R14	Indeks N15/N14
	Načrt	Delež v %	Real.	Delež v %	Načrt	Delež v %		
Število prijavljenih krvodajalcev	71.300		67.078		62.600		93,3	87,8
Število odklonjenih krvodajalcev	8.620	12,09	7.762	11,57	7.265	11,61	100,3	84,3
Število uspešnih odvzemov krvi	62.680		58.265		57.050		97,9	91,0
a) odvzemi polne krvi	58.190		56.156		54.450		97,0	93,6
b) odvzemi trombocitov s citaferezo	2.100		1.915		2.000		104,4	95,2
c) odvzemi granulocitov *	150		94		0		0,0	0,0
d) odvzemi plazme	800		100		600		600,0	75,0
Število neuspešnih odvzemov	1.440	2,25	1.233	2,07	1.095	1,85	88,8	76,0
Število novih krvodajalcev (prvič)	6.690	9,38	5.906	8,8	6.240	10,0	113,2	93,3
Število odvzemnih dni	886		894		869		97,2	98,1

\* Op.: odvzem granulocitov je v načrtu za 2015 v preglednici terapevtskih storitev

#### Predelava krvi

Načrt se glede na predhodno obdobje znižuje pri vseh skupinah krvnih komponent zaradi pričakovane racionalizacije porabe krvi v bolnišnicah. Eritrociti: načrtovana predelava KEF bo po načrtu nižja za 2,3 %. V primerjavi z načrtom za 2014 je načrt za 2015 nižji za 6 %. Trombociti: načrtujemo znižanje predelave za 1,7 % glede na predhodno obdobje in 4,8 odstotno znižanje glede na načrt za leto 2014. Sveže zmrznjena plazma: načrtujemo znižanje predelave za 2,0 % glede na predhodno obdobje, oz. 2,2 odstotno znižanje celotne plazme v primerjavi z načrtom za leto 2014.

**Tabela št. 3: Načrt predelave krvi**

Produkt	Enota mere	Leto 2014		2015 Načrt	Indeks N15/ R14	Indeks N15/ N14
		Načrt	Real.			
<b>Eritrociti - SKUPAJ</b>		<b>58.520</b>	<b>56.323</b>	<b>55.000</b>	<b>97,7</b>	<b>94,0</b>
KEF (Eritrociti v ohranitveni raztopini, odstranjeni levkociti)	enota	58.400	56.273	54.960	97,7	94,1
KEK (Koncentrirani eritrociti v AB plazmi)	enota	10	23	15	65,2	150,0
EOS (Eritrociti, odstr.levkociti, oprani v ohranitveni raztopini)	enota	100	18	15	83,3	15,0
EOF (Eritrociti, odstr.levkociti, oprani)	enota	10	9	10	111,1	100,0
<b>Trombociti - SKUPAJ</b>		<b>9.080</b>	<b>8.787</b>	<b>8.640</b>	<b>98,3</b>	<b>95,2</b>
TFB (Trombociti, pridob.iz polne krvi, zlitje, odstranj.levk.)	enota	500	310	270	87,1	54,0
TBP (Trombociti, pridobljeni iz polne krvi, zlitje, odstranjeni levkociti, obdelani s psoralenom)	enota	5.600	5.685	5.520	97,1	98,6
KTF (Trombociti, afereza, odstranjeni levkociti)	enota	130	55	40	72,7	30,8
TAP (Trombociti, afereza, odstr.levk. obdelani s psoralenom)	enota	2.850	2.737	2.810	102,7	98,6
<b>Plazma - SKUPAJ</b>		<b>73.000</b>	<b>73.705</b>	<b>71.420</b>	<b>96,9</b>	<b>97,8</b>
SZP (Sveža zmrznjena plazma za klinično uporabo)	enota	17.300	14.157	12.980	91,7	75,0
SZC (Sveža zmrznjena plazma, odstranjen krioprecipitat)	enota	700	42	150	357,1	21,4
Plazma poslana v predelavo *	enota	55.000	59.506	58.290	98,0	106,0
<b>SER (serum)</b>	<b>enota</b>	<b>20</b>	<b>19</b>	<b>20</b>	<b>105,3</b>	<b>100,0</b>

\* Op.: v podatek je vključena tudi plazma iz SB Celje in UKC Maribor

### Izdaja krvnih komponent

Pri eritrocitih in sveže zmrznjeni plazmi načrtujemo glede na predhodno obdobje nižjo izdajo, medtem, ko bo izdaja trombocitov po načrtu višja za 1,7 %.

**Tabela št. 4: Načrt izdaje krvnih komponent**

Produkt	Enota mere	2014		2015 Načrt	Indeks N15/ R14	Indeks N15/ N14
		Načrt	Real.			
<b>Eritrociti - SKUPAJ</b>		<b>56.090</b>	<b>53.759</b>	<b>52.000</b>	<b>96,7</b>	<b>92,7</b>
KEF (Eritrociti v ohranitveni raztopini, odstranjeni levkociti)	enota	55.960	53.683	51.960	96,8	92,9
KEK (Koncentrirani eritrociti v AB plazmi)	enota	10	23	15	65,2	150,0
KEO (Koncentrirani eritrociti – oprani v fiziološki raztopini)	enota	0	34	0	0,0	-
EOS (Eritrociti, odstr.levkociti, oprani v ohranit.raztopini)	enota	100	11	15	136,4	15,0
EOF (Eritrociti, odstr.levkociti, oprani v fiziološki raztopini)	enota	20	8	10	125,0	50,0
<b>Trombociti - SKUPAJ</b>		<b>8.415</b>	<b>7.878</b>	<b>8.010</b>	<b>101,7</b>	<b>95,2</b>
TFB (Trombociti, pridob.iz polne krvi, zlitje, odstranj.levk.)	enota	450	219	270	123,3	60,0
TBP (Trombociti, pridobljeni iz polne krvi, zlitje, odstranjeni levkociti, obdelani s psoralenom)	enota	5.100	5.019	5.100	101,6	100,0
KTF (Trombociti, afereza, odstranjeni levkociti )	enota	115	33	40	121,2	34,8
TAP (Trombociti, afereza, odstr.levk. obdelani s psoralenom)	enota	2.750	2.607	2.600	99,7	94,5
<b>Levkociti</b>	<b>enota</b>	<b>85</b>	<b>72</b>	<b>20</b>	<b>27,8</b>	<b>23,5</b>
<b>Sveža zmrznjena plazma - SKUPAJ</b>		<b>17.700</b>	<b>13.421</b>	<b>13.000</b>	<b>96,9</b>	<b>73,4</b>
SZC (Sveže zmrznjena plazma, odstranjen krioprecipitat)	enota	700	0	150	-	21,4
SZP (Sveže zmrznjena plazma za klinično uporabo)	enota	17.000	13.421	12.850	95,7	75,6

## 6.2 Diagnostične storitve

Pretestirali bomo 57.050 odvzemov krvi pri krvodajalcih. Na vsakem vzorcu opravimo od 9 do 16 standardnih preiskav, kar znese najmanj 650.000 preiskav letno. Hkrati izvajamo različna testiranja za zunanje naročnike oz. paciente.

**Tabela št. 5: Načrt izvajanja diagnostičnih storitev**

Produkt	Enota mere	2014		2015	Indeks N15/R14	Indeks N15/N14
		Načrt	Real.	Načrt		
<b>A) Testiranje krvodajalcev -Center za testiranje krvi dajalcev</b>						
Presejalno testiranje krvodajalcev na označevalce okužb	paket preiskav	65.000	58.163	57.050	98,1	87,8
Presejalno testiranje po NAT metodi	paket preiskav	65.000	58.163	57.050	98,1	87,8
Imunohematološko testiranje krvodajalcev	paket preiskav	65.000	58.152	57.050	98,1	87,8
Določitev Ag k pri K poz. dajalcih	test	600	502	600	119,5	100,0
Venozni odvzem periferne krvi	storitev	12.000	10.996	12.000	109,1	100,0
Krvodajalski paket testiranja klinično pomembnih antigenov	paket preiskav	5.000	3.656	5.000	136,8	100,0
Preiskave za končno kontrolo kakovosti komponent krvi	storitev	3.500	3.318	3.500	105,5	100,0
Preiskave za končno kontrolo kakovosti komponent krvi - ostali testi in validacije	storitev	1.000	2.366	1.000	42,3	100,0
<b>B) TESTIRANJE ZA PACIENTE IN NAROČNIKE</b>						
<b>Center za testiranje krvi dajalcev</b>						
Presejalno testiranje krvodajalcev na označevalce okužb (CE)	test	10.000	8.491	0	0,0	0,0
Presejalno testiranje krvodajalcev po NAT metodi (MB, CE)	test	30.000	28.784	30.000	104,2	100,0
<b>Center za ugotavljanje označevalcev okužb</b>						
Testiranje zunanjih preiskovancev na HBV	test	29.500	31.116	30.000	96,4	101,7
Testiranje zunanjih preiskovancev na HIV	test	12.000	12.828	12.000	93,5	100,0
Testiranje zunanjih preiskovancev na HCV	test	11.500	12.362	12.000	97,1	104,3
Testiranje zunanjih preiskovancev na druge označevalce okužb	test	28.000	27.870	28.000	100,5	100,0
<b>Center za imunohematologijo in CTD-ji</b>						
* Določitev krvne skupine ABO, RhD za bolnike in druge preiskovance	test	34.993	34.034	41.100	120,8	117,5
* Indirektni Coombsov test	test	54.173	56.021	57.000	101,7	105,2
* Navzkrižni preizkus	test	82.199	85.509	81.800	95,7	99,5
* Direktni Coombsovih test	test	9.418	5.945	4.610	77,5	48,9
* Specifikacija eritrocitnih protiteles	test	1.676	1.756	1.700	96,8	101,4
* Preiskava pred Ig anti-D	test	6.419	6.560	7.010	106,9	109,2
<b>Center za imunohematologijo</b>						
Določitev trombocitnih protiteles	test	910	962	1.000	104,0	109,9
Granulocitne preiskave	test	180	181	190	105,0	105,6
Molekularno - biološke preiskave	test	1.200	439	350	79,7	29,2
<b>Center za tipizacijo tkiv</b>						
Storitve CTT, ki podpirajo transplantacijo organov	test	8.000	10.430	10.000	95,9	125,0
Storitve CTT, ki podpirajo transplantacijo KMC	test	1.900	3.005	3.000	99,8	157,9
Storitve CTT za diagnostiko	test	100	155	155	100,0	155,0
Genske tipizacije HLA za tuje bolnike	test	0	143	140	97,9	-
Genske tipizacije HLA-A, B, DR za register SD	test	600	500	915	183,0	152,5
Genske tipizacije HLA-C za register SD	test	0	2.425	915	37,7	-
Pridobljeni vzorci darovalcev	test	600	500	915	183,0	152,5
Storitve registra SD - razno	test	250	304	300	98,7	120,0

Odstopanja na področju HLA so posledica letne pogodbe s SlovenijaTransplantom (915 novih dajalcev).

Storitve označene z zvezdico (\*) se izvajajo tudi v CTD-jih, vendar bo večji del kljub temu opravljen na lokaciji Ljubljana. Pri teh storitvah je delež posamezne organizacijske enote naslednji:

Deleži Ljubljana : CTD-ji bodo po načrtu tako naslednji (podatek v odstotkih):

	LJ	CTD-ji
* Določitev krvne skupine ABO, RhD za bolnike in druge preiskovance	57,2	42,8
* Indirektni Coombsov test	59,6	40,4
* Navzkrižni preizkus	59,8	40,2
* Direktni Coombsovih test	67,2	32,8
* Specifikacija eritrocitnih protiteles	67,6	32,4
* Preiskava pred Ig anti-D	69,9	30,1

### 6.3 Terapevtske storitve

Ocenjujemo, da se bo obseg terapevtskih storitev v prihodnjih letih povečeval, saj smo mnoge terapevtske postopke že uspešno uvedli v rutinsko prakso. Terapevtski odvzemi krvi in odvzemi avtologne krvi se bodo izvajali tudi v večini CTD-jev. Število terapevtskih odvzemov se prilagaja naročilom s strani UKC Ljubljana oz. ostalih bolnišnic.

**Tabela št. 6: Načrt izvedbe terapevtskih storitev**

Produkt	Enota mere	2014		Načrt 2015	Indeks N15/R14	Indeks N15/N14
		Načrt	Real.			
<b>CENTER ZA AFEREZE</b>						
Terapevtski odzem krvi	poseg	880	945	919	97,2	104,4
Terapevtska afereza	poseg	0	5	4	80,0	-
Odvzem MNC z aferezo	poseg	205	177	200	113,0	97,6
Granulofereza	poseg	150	138	60	43,5	40,0
Infuzija KMC	poseg	110	69	70	101,4	63,6
Odvzem avtologne krvi za avtotransfuzijo	poseg (ml)	315	184	195	106,0	61,9
Koncentriranje kostnega mozga	storitev	5	2		0,0	0,0
Odvzem avtologne krvi za pripravo seruma	poseg (ml)	8	19	10	52,6	125,0
Obsevanje krvnih komponent, tkiv in celic	storitev	3.500	3.667	3.500	95,4	100,0
<b>CENTER ZA KRIOBIOLOGIJO</b>						
Fotofereza (ECP)	poseg	200	446	400	89,7	200,0
Predelava in shranjevanje popkovnične krvi JB	storitev	130	62	0	0,0	0,0
Obdelava kostnega mozga in zamrzovanje KMC-aparat	storitev	0	1	4	400,0	-
Ročna obdelava, zamrzovanje celic	storitev	180	129	150	116,3	83,3
Osamitev celic DC34+ z aparatom	storitev	48	33	32	97,0	66,7
Amnijska membrana - obdelava, testiranje shranjevanje	storitev	2	1	2	200,0	100,0
Gojenje amniocitov za genotipizacijo	storitev	1	0	0	-	0,0
Pripravek trombocitov za trombocitni gel	pripravek	45	0	45	-	100,0
Shranjevanje celic	dan	110.000	124.731	110.000	88,2	100,0

Znižanje števila granuloferez je posledica ureditve novih prostorov na hematološki kliniki.

Načrt za leto 2015 se v primerjavi z realizacijo v predhodnem obdobju spreminja. Pri ostalih dveh postavkah gre za oceno na podlagi izkušenj oz. za posledico odločitve o zamrznitvi večanja javne banke.

## 6.4 Oskrba z zdravili iz krvi in rekombinantnimi zdravili

### 6.4.1 Izdaja zdravil, predelanih iz slovenske plazme

Zdravila iz slovenske plazme bodo predelana iz 15.000 litrov sveže zmrznjene plazme.

**Tabela št. 7: Oskrba z zdravili iz slovenske plazme**

Produkt	e.m.	2014		2015 Načrt	Indeks N15/R14	Indeks N15/N14
		Načrt	Real.			
<b>Krvni koagulacijski faktorji</b>						
OCTANATE 500 i.e. (F. VIII)	kos	6.000	8.572	8.400	98,0	140,0
OCTANINE F 500 i.e. (F. IX)	kos	1.000	1.350	700	51,9	70,0
Octaplex 500 i.e.	kos	2.000	2.542	2.450	96,4	122,5
<b>Nadomestki krvi in plazemske proteinske frakcije ter fibrinogen</b>						
Albunorm 200 g/l (100 ml)	kos	25.000	27.348	20.000	73,1	80,0
<b>Imunoglobulini humanega izvora</b>						
OCTAGAM 50 mg/ml, 50 ml	kos	0	101	0	0,0	-
OCTAGAM 50 mg/ml, 100 ml	kos	6.000	7.015	5.400	77,0	90,0
OCTAGAM 50 mg/ml, 200 ml	kos	3.500	4.069	3.300	81,1	94,3

### 6.4.2 Izdaja zdravil iz tuje plazme in rekombinantnih zdravil

**Tabela št. 8: Oskrba z zdravili iz tuje plazme**

Produkt	e.m.	2014		2015 Načrt	Indeks N15/R14	Indeks N15/N14
		Načrt	Real.			
<b>Krvni koagulacijski faktorji</b>						
ADVATE 250 i.e.	kos	100	110	60	54,5	60,0
ADVATE 500 i.e.	kos	3.000	2.916	2.800	96,0	93,3
ADVATE 1000 i.e.	kos	3.200	3.559	3.200	89,9	100,0
KOGENATE 500 i.e.	kos	900	1.291	1.200	93,0	133,3
KOGENATE 1000 i.e.	kos	2.000	3.342	3.000	89,8	150,0
HAEMATE P 500 i.e.	kos	650	743	600	80,8	92,3
Wilate 500 i.e. / 500 i.e, 5 ml	kos	1.000	670	600	89,6	60,0
Feiba 500	kos	0	0	400	-	-
Feiba 1000	kos	0	0	50	-	-
Benefix 500 i.e.	kos	300	480	50	10,4	16,7
Benefix 1000 i.e.	kos	0	0	50	-	-
Benefix 2000 i.e.	kos	0	0	140	-	-
<b>Nadomestki krvi in plazemske proteinske frakcije ter fibrinogen</b>						
Haemocompletan P 1g	kos	1.100	1.935	1.700	87,9	154,5
Albunorm 200 g/l (100 ml)	kos	0	0	2.000	-	-
Octaplas SD krvna skupina A	kos			20	57,1	25,0
Octaplas SD krvna skupina AB	kos	80	35	30	-	-
Octaplas SD krvna skupina B	kos			35	-	-

Produkt	e.m.	2014		2015 Načrt	Indeks N15/R14	Indeks N15/N14
		Načrt	Real.			
<b>Imunoglobulini humanega izvora</b>						
OCTAGAM 50 mg/ml, 50 ml	kos	140	196	200	102,0	142,9
OCTAGAM 50 mg/ml, 100 ml	kos	0	0	600	-	-
OCTAGAM 50 mg/ml, 200 ml	kos	0	0	300	-	-
Gammanorm 165 mg/ml razt. 10 x 10 ml	kos	50	115	120	104,3	240,0
<b>Specifični imunoglobulini</b>						
RHOPHYLAC 1.500 i.e./2ml	kos	7.400	6.626	6.600	99,6	89,2
HEPATECT CP 50 i.e. 2 ml	kos	200	192	200	104,2	100,0
HEPATECT CP 50 i.e. 10 ml	kos	80	84	70	83,3	87,5
HEPATECT CP 50 i.e. 40 ml	kos	60	90	60	66,7	100,0
VARITECT CP 125 i.e. 5ml	kos	45	24	30	125,0	66,7
VARITECT CP 500 IU 20 ml	kos	100	63	40	63,5	40,0
CYTOTECT CP Biotest 5000 IU 50 ml	kos	450	538	450	83,6	100,0
CYTOTECT CP Biotest 1000 IU 10 ml	kos	200	233	150	64,4	75,0

Krvni koagulacijski faktorji: v letu 2015 načrtujemo v povprečju nekoliko nižjo izdajo kot v preteklem letu pri nekaterih produktih zaradi rekombinantnega F.IX. Še posebej se znižujejo količine zdravil v nizkih dozah (Advate 250 in Benefix 500). Izdaja Octanine se zamenjuje z Benefix, vendar je opuščanje prvega večje, kot je vpeljava drugega. V načrt smo ponovno umestili zdravilo Feiba, ki ga v zadnjih letih nismo izdajali.

Nadomestki krvi in plazemske frakcije – albumin ter fibrinogeni: podobno kot v letu 2014; npr. Alburnorm. Vzrok je izguba na centraliziranem javnem naročilu (CJN) na MZ za 3. šestmesečno obdobje (jan-jun 2015). Gre za zdravila iz tuje plazme.

Imunoglobulini humanega izvora: prodaja ostaja na enakem nivoju. Trend v EU in v svetu je sicer še vedno v porastu, vendar je zaradi konkurence tujih proizvajalcev težko napovedati prodajo v Sloveniji.

Specifični imunoglobulini: izdaja je odvisna od števila bolnikov, ki potrebujejo to terapijo, ki je nepredvidljivo. Pri večini teh produktov dopuščamo rahel porast, indekse v tabeli 8. pa navajamo kot 100 %.

## 6.5 Znanstveno-raziskovalna in razvojna dejavnost (ZRRD)

Na področju znanstveno-raziskovalne in razvojne dejavnosti opravljamo na ZTM epidemiološke in sociološke študije s področja krvodajalstva ter razvijamo nove tehnologije, produkte in storitve, ki omogočajo izvajanje varnejših transfuzij krvi in transplantacij, nove celične in tkivne terapije ter izboljšano diagnostiko. Naše raziskave so s področja transfuzijske medicine ter spremljajočih biomedicinskih ved. Spadajo tako med temeljne in aplikativne ter so del permanentnega izobraževanja zaposlenih.

V letu 2015 bomo tako izvajali:

1. nacionalne programe in projekte:
  - a) v katerih ZTM deluje kot vodilna raziskovalna organizacija,
  - b) v katerih ZTM deluje kot sodelujoča raziskovalna organizacija,
2. programe podiplomskega izobraževanja mladih raziskovalcev,
3. interne razvojno - raziskovalne projekte.



## Ad1. Nacionalni programi in projekti:

A. ZTM je vodilna raziskovalna organizacija					
Oznaka	Naziv	Trajanje (mesec, leto)		Nosilec	
		od	do		
	<b>Raziskovalni programi</b>				
P3-0371	Človeške matične celice - napredno zdravljenje s celicami II.	jan.2013	dec.2016	prof.dr. Primož Rožman	
	<b>Raziskovalni projekti</b>				
J3-5508	Identifikacija subpopulacij krvotvornih matičnih celic in njihov vpliv na zdravljenje dilatativne miokardiopatije	avg.2013	jul.2016	prof. dr. Primož Rožman	
B. ZTM je sodelujoča raziskovalna organizacija					
Oznaka	Naziv	Izvajalec na ZTM	Trajanje (mesec, leto)		Nosilec
			od	do	
	<b>Raziskovalni programi</b>				
P4-0176	Molekularna biotehnologija: od dinamike bioloških sistemov do aplikacij	prof.dr. Vladka Čurin Šerbec	jan.2015	dec.2020	prof. dr. Roman Jerala, Kemijski institut
P3-0343	Etiologija, zgodnje odkrivanje in zdravljenje bolezni	dr. Blanka Vidan-Jeras	jan.2013	dec.2016	prof. dr. Tadej Batellino, UKC

## Ad 2. Program podiplomskega izobraževanja mladih raziskovalcev

Usposabljanje mlade raziskovalke se bo nadaljevalo do 31. 5. 2016 pod vodstvom mentorice prof. dr. Vladke Čurin Šerbec.

## Ad 3. Interni razvojno - raziskovalni projekti

Interni projekti bodo usmerjeni v področja, navedena v prvem odstavku točke 6.5. Izvajali bomo 30 internih projektov, za katere so nosilci pri prijavi definirali vsebino, obseg in cilje. Poudarek bo na odgovornosti nosilcev posameznega projekta ter na oblikovanju najbolj optimalnih timov za doseganje ciljev projekta.

Razvojno-raziskovalno dejavnost bomo vodili procesno (ustrezna vloga vodje službe za R&R), s poudarkom na usposabljanju naslednje generacije uveljavljenih raziskovalcev in posledično tudi pedagoških delavcev - oboje je pomembno za ugled in pozicioniranje stroke v slovenskem in mednarodnem prostoru.

Naše dosežke bomo predstavili na domačih ter mednarodnih konferencah (nekaj jih bomo tudi organizirali) in jih objavljali v domačih in tujih znanstvenih in strokovnih revijah.

## 7 NAČRT PRIHODKOV IN ODHODKOV DOLOČENIH UPORABNIKOV

### 7.1 Načrtovani prihodki

Višino prihodkov smo ocenili glede na program dela in predvidene cene v letu 2015.

#### 7.1.1 Področje preskrbe s krvjo

Prodajne cene krvi in krvnih komponent ureja pravilnik o metodologiji za določitev cene krvi in krvnih pripravkov (Ur. list RS št. 24/2009). Pravilnik posameznim krvnim komponentam določa cenovne koeficiente, na podlagi katerih se celotni stroški področja preskrbe s krvjo razdelijo na posamezne krvne komponente in se ob upoštevanju količin izračuna njihova prodajna cena. Cene se izračunavajo na podlagi realiziranih stroškov in količin preteklega leta za tekoče leto.

Cene bodo v letu 2015 ostale nespremenjene, prihodki pa bodo po načrtu dosegli 9.787 tisoč EUR, kar je 1,6 % več, kot so znašali prihodki v predhodnem obdobju in bistveno – 13,6 % manj, kot so bili načrtovani prihodki v letu 2014.

**Tabela št. 9: Vrednost izdanih krvnih komponent**

Opis	2014		2015 Načrt	Indeks N15/R14	Indeks N15/R14	Delež (v %)
	Načrt	Realiz.				
Eritrocitne komponente	6.532	5.651	5.708	101,0	87,4	58,3
Trombocitne komponente	3.555	3.039	3.215	105,8	90,4	32,8
Plazemske komponente	1.246	855	864	101,1	69,3	8,8
Ostalo	0	87	0	0,0	-	0,0
<b>Skupaj</b>	<b>11.333</b>	<b>9.632</b>	<b>9.787</b>	<b>101,6</b>	<b>86,4</b>	<b>100,0</b>

#### 7.1.2 Področje izvajanja diagnostičnih storitev

Načrtovani prihodki iz naslova diagnostičnih storitev bodo znašali 7.885 tisoč EUR, kar je 4,0 % več kot v predhodnem obdobju in hkrati 13,6 % več, kot je znašal načrt za predhodno obdobje.

#### 7.1.3 Področje izvajanja terapevtskih storitev

Prihodki iz naslova terapevtskih storitev bodo po načrtu znašali 1.485 tisoč EUR, kar je 2,9% več od realizacije v letu 2014 in 20,5 % nad načrtovanim zneskom v letu 2014.

#### 7.1.4 Področje izdaje zdravil

Načrtovani prihodki iz naslova izdaje zdravil bodo v letu 2015 znašali 13.724 tisoč EUR, kar je 7,9 % manj kot v letu 2014 in 12,9 % več, kot smo načrtovali za leto 2014. Padec je posledica nižjih načrtovanih količin ob enakih cenah.

**Tabela št. 10: Vrednost oskrbe z zdravili**

Opis	2014		2015 Načrt	Indeks N15/R14	Indeks N15/R14	Delež (v %)
	Načrt	Realiz.				
Krvni koagulacijski faktorji	7.731	9.780	9.264	94,7	119,8	67,5
Nadomestki krvi in plazemske proteinske frakcije ter fibrinogen	1.427	1.770	1.487	84,0	104,2	10,8
Imunoglobulini humanega izvora	2.077	2.409	2.158	89,6	103,9	15,7
Specifični imunoglobulini	925	947	815	86,1	88,1	5,9
<b>Skupaj</b>	<b>12.159</b>	<b>14.906</b>	<b>13.724</b>	<b>92,1</b>	<b>112,9</b>	<b>100,0</b>

#### → Zdravila predelana iz slovenske plazme

Na področje je pomembno vplivala sprememba pravilnika o pogojih, načinu in postopku za pridobitev dovoljenja za vnos oziroma uvoz zdravil za uporabo v humani medicini (Ur. l. RS št. 65/2012), z dne 23.5.2012, ki je odpravila zaščito trga zdravil iz domače plazme in odprla trg konkurenčnim ponudnikom, pri čemer je porušila načelo samozadostnosti. Posledice so se odrazile v izrazitem padcu cen zdravil iz krvi, ki so bistveno pod cenami primerljivih držav (Nemčija, Francija, Avstrija). Ob trenutnih tržnih cenah bomo ob načrtovanih prodajnih količinah v letu 2015 dosegli prihodke v višini **6.092 tisoč EUR**, kar je za 971 tisoč EUR oz. 13,7 % manj kot v letu 2014.

#### → Zdravila iz tuje plazme in rekombinantna zdravila

Poleg zdravil, ki jih proizvajamo iz domače krvi, oskrbujemo trg tudi z rekombinantnimi in drugimi zdravili. Prihodki iz naslova izdaje navedenih zdravil bodo v letu 2015 ob načrtovanih količinah znašali **7.632 tisoč EUR**, kar je za 210 tisoč EUR oz. 2,7 % manj kot v predhodnem obdobju. Vzrok je v nižjih izdanih količinah ob enakih cenah, kot smo jih dosegali v letu 2014.

### 7.1.5 Področje razvojno-raziskovalne dejavnosti

Prihodki iz naslova razvojno-raziskovalne dejavnosti bodo znašali 226 tisoč EUR, vse iz programov in projektov Javne agencije za raziskovalno dejavnost RS ter financiranjem mlade raziskovalke, prav tako s strani ARRS.

### 7.1.6 Ocena skupnih prihodkov

Načrtovani prihodki bodo v letu 2015 znašali 33.605 tisoč EUR, kar pomeni 3,4 odstotno znižanje glede na predhodno obdobje, hkrati pa bodo višji od načrtovanih prihodkov v letu 2014 za 3,5 %. Prihodki iz poslovanja bodo znašali 33.560 tisoč, kar pomeni 1,6 odstotno znižanje v primerjavi s predhodnim obdobjem; v načrtu nismo predvideli spremembe zalog. V kolikor pa iz leta 2014 izločimo vpliv zmanjšanja zalog, ugotovimo, da bi bili v tem primeru prihodki iz poslovanja v letu 2015 za 2,4 % nižji kot v predhodnem letu.

Po načrtu bodo finančni prihodki v letu 2015 znašali le 15 tisoč EUR in bodo za več kot polovico nižji kot v letu 2014, na kar vpliva nizka obrestna mera. Prav tako bodo v letu 2015 nižji drugi in prevrednotovalni prihodki, saj v letu 2015 ni osnove, da bi pričakovali prihodke iz slabitev narejenih v predhodnih obdobjih.

Načrt prihodkov po posameznih področjih:

**Tabela št. 11: Načrt prihodkov v letu 2015 (podatek v 000):**

Področje	2014		2015 Načrt	Indeks Na2015/ Re2014	Indeks Na2015/ Na2014	Delež	
	Načrt	Realiz.				%	%
Krvne komponente	11.333	9.632	9.787	101,6	86,4	29,8	
Zdravila	12.159	14.906	13.724	92,1	112,9	41,7	
Diagnostične storitve	6.940	7.583	7.885	104,0	113,6	24,0	
Terapevtske storitve	1.232	1.443	1.485	102,9	120,5	4,5	
	<b>31.664</b>	<b>33.564</b>	<b>32.881</b>	<b>98,0</b>	<b>103,8</b>	<b>100,0</b>	<b>97,8</b>
Plinska sterilizacija in diagnostični reagenti	31	27	28	103,7	90,3		0,1
Prihodki iz izobraževanja	170	196	195	99,5	114,7		0,6
Razvojni in raziskovalni projekti	315	363	226	62,3	71,7		0,7
Ostali prihodki	184	225	230	102,2	125,0		0,7
<b>Prihodki iz poslovanja (brez sprememb vrednosti zalog)</b>	<b>32.364</b>	<b>34.375</b>	<b>33.560</b>	<b>97,6</b>	<b>103,7</b>		<b>99,9</b>
Povečanje / zmanjšanje zalog	0	-277	0	0,0	-		
<b>Prihodki iz poslovanja (z upošt. spremembe vred.zalog)</b>	<b>32.364</b>	<b>34.098</b>	<b>33.560</b>	<b>98,4</b>	<b>103,7</b>		
Finančni prihodki	70	31	15	48,4	21,4		0,0
Drugi in prevrednot.prihodki	30	646	30	4,6	100,0		0,1
<b>Skupaj prihodki</b>	<b>32.464</b>	<b>34.775</b>	<b>33.605</b>	<b>96,6</b>	<b>103,5</b>		<b>100,0</b>

## 7.2 Načrtovani odhodki

Višino stroškov za leto 2015 smo ocenili glede na program dela ob upoštevanju varčevalnih ukrepov oz. priporočil resornega ministrstva in dejstev povezanih z izplačilom stroškov dela v letu 2015.

### 7.2.1 Ocena stroškov

Celotni stroški bodo po načrtu v letu 2015 znašali 33.430 tisoč EUR, kar pomeni 3,2 odstotno znižanje glede na predhodno obdobje in zvišanje za 3,7 % glede na načrt za predhodno obdobje.

Stroške smo glede na zavezo v načrtu za 2014 že znižali, vendar bomo nadaljevali prizadevanja k nadaljnemu zniževanju tudi v tekočem obdobju. Nabave izvajamo skladno z zakonodajo na področju javnega naročanja in imamo za materiale in storitve na vseh pomembnejših področjih praviloma sklenjene več-letne pogodbe, pri katerih so cene fiksne najmanj za prvo leto. Z dobavitelji bomo na splošno poskusili doseči boljše nakupne pogoje.

#### Stroški materiala in storitev

**Stroški materiala** bodo po načrtu znašali 8.171 tisoč EUR in bodo nižji od predhodnega leta za 1,4 %, hkrati pa 6,4 % višji od načrtovanih v predhodnem obdobju. Stroški materiala imajo sicer v celotnih stroških 24,4 odstotni delež.

Stroški skupine porabljenega zdravila in zdravstveni material bodo po načrtu znašali 7.108 tisoč EUR, kar pomeni 1,4 odstotno znižanje glede na predhodno obdobje. Znotraj te skupine sta bistvena stroška vrečke za kri in diagnostični reagenti, ki zavzemata glavnino skupine, zato je najpomembneje doseči prihranke prav tu:

- vrečke za kri bodo predvidoma znašale 3.120 tisoč oz. 1,2 % manj kot v predhodnem obdobju, kar pomeni 43,9 odstotni delež te skupine;
- diagnostični reagenti bodo predvidoma znašali 3.150 tisoč, kar je 1,4 % manj kot so znašali v preteklem letu; strošek bo imel 44,3 odstotni delež te skupine.

Po načrtu bo znašal strošek vrečk in diagnostičnih reagentov 6.270 tisoč EUR, delež znotraj skupine pa je 88,2 odstoten. Ob upoštevanju celotne višine stroškov materiala pa bo imel strošek vrečk in reagentov 76,7 odstotni delež.

Strošek porabljenega drugega materiala bo po načrtu v letu 2015 znašal 529 tisoč, kar pomeni nadaljnje znižanje v primerjavi s predhodnim obdobjem za 1,2 %. Skupina zavzema 6,5 odstotni delež vseh stroškov.

Na nivoju realizacije 2014 oz. malenkostno pod tem nivojem načrtujemo višino stroškov materiala za popravilo in vzdrževanje ter nadomestnih delov za osnovna sredstva – 200 tisoč, stroške porabljene energije – 283 tisoč in stroške strokovne literature – 52 tisoč.

Višino **nabavne vrednosti prodanega materiala in blaga** načrtujemo v višini 7.375 tisoč EUR, kar pomeni za 2,8 % manj kot v preteklem obdobju in hkrati 14,6 % več od načrta za preteklo obdobje. Izdane bodo nižje količine blaga in proizvodov. Stroški prodanih zalog imajo po načrtu v skupnih stroških 22,0 odstotni delež.

**Stroški storitev** bodo po načrtu skupaj znašali 6.701 tisoč EUR in imajo 20,0 odstotni delež v celotnih stroških. Glede na predhodno obdobje bodo nižji predvidoma za 9,9 %. Nižje stroške načrtujemo pri storitvah pri izdelavi proizvodov (nižje količine plazme), strošek bo v višini 2.550 tisoč EUR, kar pomeni 21,9 odstotno znižanje glede na preteklo leto. Stroški PTT, telefonske in prevozne storitve bodo po načrtu nižji za 1,6 % in bodo znašali skupaj 375 tisoč. Zlasti pri prevoznih storitvah, ki jih koristimo zaradi logistike med lokacijami ZTM, vidimo možne prihranke.

Stroški storitev tekočega vzdrževanja bodo po načrtu ostali na ravni preteklega obdobja, oz. bo višji le za 0,9 %. V primerjavi z načrtom za leto 2014 pa je odstopanje večje, saj v 2014 ni bilo predvideno vzdrževanje opreme za NAT testiranje, ki je v realizaciji tega stroška za 2014 vključeno. Načrtujemo pa višji strošek investicijskega vzdrževanja, ki bo po načrtu znašalo 30 tisoč in bo višje od preteklega obdobja za 40,5 %. Indeks izstopa zaradi nizkega zneska, kjer vsako povišanje oz. znižanje pomeni pomembno spremembo.

Nekoliko pod realizacijo preteklega obdobja načrtujemo tudi višino stroška zavarovalnih premij in skupine stroškov, v kateri so zakupnine, najemnine, reprezentanca, stroški plačilnega prometa in bančnih storitev. Pri tej skupini je glede na leto 2013 in načrt 2014 opazen velik porast, ki ga je treba pripisati izključno najemninam, ki so se povečale zaradi najema aparata za NAT testiranje. Dobavitelj (prej Novartis sedaj Grifols) namreč po novi pogodbi računa reagente za NAT testiranje po donacijah in izstavi fakturo za storitev, ki se deli na strošek porabljenih reagentov (v prikazu strošek NAT testiranja), strošek najema aparata (najemnine) in strošek vzdrževanja aparata (tekoče vzdrževanje – oprema druga). Tako se od decembra 2013 dalje na račun nižjega stroška materiala (diagnostičnih reagentov), povečujejo stroški storitev: NAT testiranje, najemnine in vzdrževanje opreme po točno določeni ceni na donacijo.

**Tabela št. 12: Načrt stroškov (podatek v 000 EUR):**

Vrsta stroška	Načrt 2014	Real. 2014	Načrt 2015	Indeks N15/R14	Indeks N15/N14	Delež v %	Delež v %	Delež v %
Porabljena zdravila in zdravstveni material	6.595	7.211	7.108	98,6	107,8		87,0	
<i>Od tega</i>								
<i>Plazma</i>	260	325	300	92,3	115,4	4,2		
<i>Vrečke za kri</i>	2.852	3.159	3.120	98,8	109,4	43,9		
<i>Laboratorijski material</i>	370	331	330	99,6	89,2	4,6		
<i>Diagnostični reagenti</i>	2.880	3.195	3.150	98,6	109,4	44,3		
Porabljeni drug material	551	535	529	98,8	95,9		6,5	
<i>od tega</i>								
<i>'Propagandni material za krvodajalce</i>	58	51	52	101,0	89,7	0,7		
<i>Pisarniški material</i>	115	114	110	96,5	95,7	1,5		
<i>Pralna in čistilna sredstva</i>	60	78	78	99,9	130,0	1,1		
<i>Plastika - laboratorijska</i>	86	68	69	101,2	80,2	1,0		
<i>Etikete, tiskovine</i>	61	53	53	100,2	86,9	0,7		
Material za popr. in vzdrž. in nadom. deli OS	160	204	200	98,3	125,0		2,4	
Stroški porabljene energije	321	283	283	100,0	88,2		3,5	
Stroški strokovne literature	55	51	52	100,0	93,6		0,6	
Odpis zastarelega oz. uničenega materiala		7	0	0,0	-		0,0	
<b>Stroški materiala skupaj</b>	<b>7.682</b>	<b>8.291</b>	<b>8.171</b>	<b>98,6</b>	<b>106,4</b>		<b>100,0</b>	<b>24,4</b>
<b>Nab.vrednost prodanega mat.in blaga</b>	<b>6.436</b>	<b>7.585</b>	<b>7.375</b>	<b>97,2</b>	<b>114,6</b>			<b>22,0</b>
<b>Skupaj stroški materiala in prodanih zalog</b>	<b>14.118</b>	<b>15.876</b>	<b>15.546</b>	<b>97,9</b>	<b>110,1</b>			
Storitve pri izdelavi proizvodov (predelava plazme)	2.568	3.266	2.550	78,1	99,3		38,1	
PTT, telefonske in prevozne storitve	325	381	375	98,4	115,4		5,6	
Storitve za tekoče vzdrževanje	615	684	690	100,9	112,2		10,3	
Storitve za investicijsko vzdrževanje	20	21	30	140,5	150,0		0,4	
Zavarovalne premije	100	112	110	98,2	110,0		1,6	
Zakupnine, najemnine, reprezentanca. str. plač. prometa in bančnih storitev	66	197	196	99,4	297,0		2,9	
Povračilo prevoznih stroškov krvodajalcem	28	25	25	101,2	89,3		0,4	
Povračila stroškov v zvezi z delom	100	101	103	101,6	103,0		1,5	
<i>od tega za izobraževanje</i>	52	54	55	101,5	105,8			
Druge storitve	2.838	2.645	2.622	99,1	92,4		39,1	
<i>Od tega</i>								
<i>Stroški prehrane krvodajalcev na terenu</i>	236	232	233	100,3	98,7	8,9		
<i>Stroški analiz, oglaševanja, promocije ...</i>	530	520	520	99,9	98,1	19,8		
<i>Strokovno izobraž.in izpopolnj., specializacije</i>	179	171	170	99,3	95,0	6,5		
<i>Pogodbe o delu, sejnine, avtorski honorarji</i>	72	88	80	90,7	111,1	3,1		
<i>Stroški posvetov, intelektualnih storitev</i>	115	158	135	85,3	117,4	5,1		
<i>Stroški storitev v zvezi z delom</i>	43	50	49	97,3	114,0	1,9		
<i>Komunalne storitve, čiščenje ...</i>	225	261	250	96,0	111,1	9,5		
<i>Strošek NAT testiranja</i>	1.428	1.106	1.137	102,8	79,6	43,4		
<b>Skupaj stroški storitev</b>	<b>6.660</b>	<b>7.433</b>	<b>6.701</b>	<b>90,1</b>	<b>100,6</b>		<b>100,0</b>	<b>20,0</b>
<b>Slupaj stroški mat., prodanih zalog in storitev</b>	<b>20.778</b>	<b>23.310</b>	<b>22.247</b>	<b>95,4</b>	<b>107,1</b>			
<b>Amortizacija</b>	<b>1.350</b>	<b>1.120</b>	<b>1.150</b>	<b>102,7</b>	<b>85,2</b>			<b>3,4</b>
Plače zaposleni	7.879	7.849	7.918	100,9	100,5			
Dajatve na plače in zagotav.soc.varnosti zaposl.	1.264	1.248	1.260	101,0	99,7			
Drugi stroški dela + dodatno pokoj. zav.	779	742	749	100,8	96,1			
Stroški dela iz prejšnjih obračunskih obdobj		7	0	0,0	-			
<b>Stroški dela skupaj</b>	<b>9.922</b>	<b>9.846</b>	<b>9.927</b>	<b>100,8</b>	<b>100,0</b>			<b>29,6</b>
<b>Drugi stroški</b>	<b>185</b>	<b>165</b>	<b>168</b>	<b>101,6</b>	<b>90,8</b>			<b>0,5</b>
<b>Ostalo: finančni odh, drugi odh, prevrednot.odhodki</b>	<b>18</b>	<b>112</b>	<b>20</b>	<b>17,9</b>	<b>109,9</b>			<b>0,1</b>
<b>Skupaj stroški</b>	<b>32.253</b>	<b>34.553</b>	<b>33.512</b>	<b>97,0</b>	<b>103,9</b>			<b>100,0</b>

Op.: Indeksi so preneseni iz analitične preglednice, osnova za izračun so cele številke, ne številke v 000.

Strošek povračila prevoznih stroškov krvodajalcem načrtujemo v enakem znesku, kot je znašal v preteklem obdobju – 25 tisoč EUR, medtem, ko bodo povračila stroškov v zvezi z delom nekoliko višja in bodo znašala 103 tisoč. Načrtovani stroški drugih storitev bodo znašali 2.622 tisoč EUR in bodo nižji od preteklega obdobja za 0,9 % in nižji za 7,6 % v primerjavi z načrtom za 2014. V tej skupini se bodo po načrtu glede na preteklo obdobje znižali stroški vseh skupin, razen stroška prehrane krvodajalcev na terenu in stroška za NAT testiranje, kjer pa je povečanje minimalno.

**Strošek amortizacije** bo predvidoma znašal 1.150 tisoč EUR in bo za 2,7 % višji kot v predhodnem obdobju, a hkrati za 14,8 % nižji od načrtovanega stroška amortizacije v letu 2014. Delež amortizacije v celotnih odhodkih je 3,4 %.

### **Stroški dela**

Na stroške dela v letu 2015 bodo vplivali kadrovska zasedba, ki jo opredeljujemo v poglavju št. 8, ter ukrepi na področju stroškov dela, ki so navedeni v poglavju 3.

Stroški dela bodo po načrtu znašali 9.927 tisoč EUR in bodo višji za 0,8 % v primerjavi z letom 2014, hkrati pa enaki višini načrtovanih stroškov dela v letu 2014. Načrtovani delež stroškov dela v celotnih stroških je 29,6 %.

Načrt stroškov dela je sledeč:

**Tabela št. 13: Načrt stroškov dela (podatek v 000 EUR):**

Strošek dela	2014		2015 Načrt	Indeks Re14/N15	Indeks N15/N14
	Načrt	Real.			
Plače zaposleni	7.879	7.849	7.918	100,9	100,5
Dajatve na plače in zagotavljanje soc.varnosti zaposlenih	1.264	1.248	1.260	101,0	99,7
Drugi stroški dela + dodatno pokojninsko zavarovanje	779	742	749	100,8	96,1
Stroški dela iz prejšnjih obračunskih obdobj	0	7	0	0,0	-
<b>Stroški dela SKUPAJ</b>	<b>9.922</b>	<b>9.846</b>	<b>9.927</b>	<b>100,8</b>	<b>100,0</b>

Pri izračunu stroškov dela je poleg predpostavk, ki so navedene v poglavjih 3 in 8, upoštevano še naslednje:

- pravico do napredovanja v višji plačni razred bo v decembru 2015 pridobilo dve tretjini zaposlenih,
- ZTM tako kot v predhodnem obdobju tudi v letu 2015 ne bo izplačeval delovne uspešnosti iz naslova prodaje blaga in storitev na trgu,
- nadurno delo načrtujemo v enaki višini kot v letu 2014,
- načrtovani obseg za izplačilo povečanega obsega dela pri opravljanju rednih nalog je nižji kot v predhodnem obdobju. Za izplačilo bomo porabili največ 40 % sredstev iz prihrankov, določenih v 22. d čl. Zakona o sistemu plač v javnem sektorju.
- znesek odpravnin bo po načrtu nekoliko višji kot v letu 2014.

**Tabela št. 14: Analitični prikaz stroškov dela:**

Konto	Naziv stroška	2014		2015 Načrt	Indeks Re14/N15	Indeks N15 / N14
		Načrt	Real.			
464000	Plače zaposlenih - osnovne	6.070.000	6.016.352	6.076.000	101,0	100,1
464001	Plače zaposlenih - splošni dodatki	653.000	666.782	676.000	101,4	103,5

Konto	Naziv stroška	2014		2015	Indeks Re14/N15	Indeks N15 / N14
		Načrt	Real.	Načrt		
464002	Plače zaposlenih - dodatki za delo v posebnih pogojih	302.000	315.516	318.000	100,8	105,3
464003	Plače zaposlenih - delovna uspešnost poslovna	0	0	0	-	-
464004	Plače zaposlenih - nadurno delo	679.650	658.053	658.000	100,0	96,8
464005	Plače zaposlenih - individualna uspešnost	0	0	0	-	-
464006	Plače zaposlenih - povečan obseg	31.000	44.641	40.000	89,6	129,0
46401	Obračunana nadomestila bruto plač	143.000	147.677	150.000	101,6	104,9
<b>4640</b>	<b>Plače zaposleni</b>	<b>7.878.650</b>	<b>7.849.022</b>	<b>7.918.000</b>	<b>100,9</b>	<b>100,5</b>
464101	Dajatve delodajalca - pokoj.in inval.zav.	690.000	678.116	684.500	100,9	99,2
464102	Dajatve delodajalca - obvezno zdravstveno zavarovanje	518.000	514.992	520.000	101,0	100,4
464103	Dajatve delodajalca - poškodbe pri delu in pokl.bolezni	42.000	41.605	42.000	101,0	100,0
464104	Dajatve delodajalca - zaposlovanje	4.850	5.063	5.100	100,7	105,2
464105	Dajatve delodajalca - starševsko varstvo	7.900	7.850	7.920	100,9	100,3
464131	Dajatve delodajalca - PIZ - ODPRAVNINA NAD UREDBO	800	250	312	125,0	39,0
464132	Dajatve delodajalca - zdrav. zav. - ODPRAVNINA NAD UREDBO	700	264	330	124,8	47,1
464133	Dajatve delodajalca - pošk. pri delu - ODPRAVNINA NAD UREDBO	70	21	27	126,5	38,6
464134	Dajatve delodajalca - zaposlovanje - ODPRAVNINA NAD UREDBO	8	2	3	124,0	36,8
464135	Dajatve delodajalca - starš. var. - ODPRAVNINA NAD UREDBO	14	4	5	124,1	36,9
<b>4641</b>	<b>Dajatve na plače in zagotavljanje soc.varnosti zaposlenih</b>	<b>1.264.342</b>	<b>1.248.167</b>	<b>1.260.197</b>	<b>101,0</b>	<b>99,7</b>
46430	Stroški prevoza na delo in iz njega	299.000	296.120	300.000	101,3	100,3
46431	Stroški prehrane med delom (malice)	253.500	248.945	250.000	100,4	98,6
46432	Nadomestilo za ločeno življenje	0	0	0	-	-
464311	Stroški prehrane - nadom. za dnevnicno	13.000	2.581	0	0,0	0,0
464312	Teren - str. prehrane 8-12 ur	0	8.491	11.100	130,7	-
464313	Izobraževanje - str. prehrane 8-12 ur	0	424	430	101,4	-
464314	Delo - str. prehrane na službeni poti 8-12 ur	0	606	620	102,2	-
464331	Nagrade, darila - jubilejne nagrade	10.049	8.634	10.000	115,8	99,5
464332	Nagrade, darila - odpravnine	22.761	11.175	23.000	205,8	101,1
464333	Nagrade, darila - solidarnostne pomoči	3.500	2.541	3.000	118,1	85,7
464335	Nagrade, darila - ODPRAVNINA NAD UREDBO	13.574	4.030	5.000	124,1	36,8
464336	Kilometrini NAD UREDBO	0	0	0	-	-
46435	Regres za letni dopust + poračun za 2012	126.000	121.736	123.000	101,0	97,6
<b>4643</b>	<b>Drugi stroški dela</b>	<b>741.384</b>	<b>705.283</b>	<b>726.150</b>	<b>103,0</b>	<b>97,9</b>
<b>464401</b>	<b>Stroški dodatnega pokojninskega zavarovanja</b>	<b>37.800</b>	<b>37.111</b>	<b>22.500</b>	<b>60,6</b>	<b>59,5</b>
	<b>Drugi stroški dela + dodatno pokojninsko zavarovanje</b>	<b>779.184</b>	<b>742.394</b>	<b>748.650</b>	<b>100,8</b>	<b>96,1</b>
464801	Stroški dela iz prejšnjih obračunskih obdobj	0	6.852	0	0,0	-
<b>464</b>	<b>Stroški dela SKUPAJ</b>	<b>9.922.176</b>	<b>9.846.435</b>	<b>9.926.847</b>	<b>100,8</b>	<b>100,0</b>

**Drugi stroški** bodo znašali po načrtu 185 tisoč EUR, kar pomeni povišanje glede na preteklo obdobje za 1,6 % in znižanje glede na načrt za preteklo obdobje za 9,2 %. Pri pregledu triletnega obdobja (2012 - 2014) je opaziti trend zniževanja te skupine stroškov.

**Vsi ostali** stroški bodo po načrtu znašali 20 tisoč, kar je bistveno manj, kot je bila višina v predhodnem obdobju, ko so ti znašali 112 tisoč. Finančne odhodke ocenjujemo na 10 tisoč, druge odhodke na 5 tisoč, prav tako tudi prevrednotovalne odhodke. Razlika glede na preteklo obdobje je pri prevrednotovalnih odhodkih, saj je bila v letu 2014 narejena slabitev po sodbi sodišča (zadeva Štefanič) v višini 96 tisoč.

## 7.2.2 Stroški povezani z izvajanjem dejavnosti ZTM in stroški za druge namene

Za krvodajalstvo je pomemben ugled naše ustanove, verodostojnost, prepoznavnost in zaupanje v delo, zato vzpostavljamo kvalitetne odnose z našimi javnostmi – strankami, uporabniki, odjemalci, strokovno javnostjo, zainteresiranimi posamezniki, mediji, ipd. Do njih se bomo še najprej obnašali



odgovorno in z njimi komunicirali na način, ki daje kakovostne in kompetentne informacije o nas in našem delu.

Poleg rednega dela in sodelovanja z RKS pri promociji krvodajalstva bomo v l. 2015 posebno pozornost namenili naslednjim dejavnostim in dogodkom:

- Obeležitev obletnice - »70. let transfuzijske dejavnosti v Sloveniji« (junija 1945 odvzete in konzerviran prve steklenice krvi in ustanovitev transfuzijskega oddelka pri Centralni vojni bolnici) s predvidenimi dejavnostmi:
  - dopolnitev logotipa z obletnico in uporaba v letu praznovanja (od junija 2015 dalje),
  - preobleka prevoznih sredstev ZTM v razpoznavno prevozno sredstvo Zavoda in dejavnosti, z dodanim razširjenim logotipom,
  - izdaja publikacije - povzetek 70 let, pregled dosežkov, razvoja in števil v 10. letih (publikacija bi bila nadaljevanje 50 let transfuzijske službe v Sloveniji), tudi v angleški različici,
  - osrednji dogodek - 4. junij (četrtek).
- Zaključni dogodek leta »Ustanovitev samostojnega Zavoda LR Slovenije za transfuzijo kri« - »60 let Zavoda«.
- Izboljšave spletne strani ZTM:
  - dograditev modula za izobraževanje (elektronska prijava, spremljanje, komuniciranje...),
  - dograditev spletne (web) galerije.

Podajamo pregled teh stroškov, ki so vključeni v načrt za 2015.

**Tabela št. 15: Sredstva za promocijo krvodajalstva, stike z javnostmi in drugo**

Zap. št.	Namen / aktivnost	Znesek
1	Promocija ZTM in krvodajalstva: simbolična zahvalna darilca krvodajalcem, jubilejna darila krvodajalcem, sodelovanje z RKS, financiranje srečanj in druženj krvodajalcev, voščila, zahvale ipd.	100.000
2	Informacijsko, izobraževalno gradivo (posodobitev, ponatis in dodatne zloženke, navodila...), oblikovanje in tiskanje plakatov, pingvinov (posredovanje informacij, udeležba na kongresih ...), priprava, tisk, oblikovanje razstav in predstavitev, spremljanje medijskih objav (clipping)	15.000
3	Letno poročilo transfuzijske službe: avtorstvo, zasnova, urednikovanje, oblikovanje, fotografije, lektoriranje, tisk, prevod, distribucija...	15.000
4	Izvedba srečanj: praznovanje in obeležitev 70. letnice transfuzijske službe v Sloveniji (4. junij) in 60. obletnice ZTM, sodelovanje v promocijskih kampanjah (Petrol), zaključek leta ... -izvedba srečanja, najem prostorov, opreme, pogostitev, tiskani material, ostali stroški za izvedbo dogodkov in promocijo	40.000
5	Poenotenje zunanje podobe ZTM (prepoznavno označevanje prevoznih sredstev in poenotenje drugih oznak); posodobite in nadgradnja spletne strani (dograditev modula za izobraževanje, interaktivni anketni vprašalnik za krvodajalce, dograditev galerije in knjižnice, spremljanje statistike), nadgraditev programa za TV prikazovalnik v avli in širitev na CTDje (arhiv, večmestno predvajanje različnih vsebin, interaktivne predloge...), upravljanje in posodobitev Fb-strani, on-line merjenje zadovoljstva krvodajalcev (program, obdelava podatkov in oblikovanje izgleda...)	40.000
6	Zunanja presoja ISO 9001:2008	7.000
7	Stroški podaljšanja licence za registrirane notranje presojevalce	300
8	Mednarodno sodelovanje - aktivnosti Kolaborativnega centra za vodenje sistema kakovosti v transf. medicini (soorganizacija srečanj, usposabljanje managerjev za kakovost)	20.000
9	Sindikalna dejavnost	30.000
10	Vzdrževanje pravic iz pridobljenega patenta (diagnostika BSE - TSE)	20.000
	Skupaj	<b>287.300</b>

### 7.3 Načrtovani poslovni izid

Načrtovani poslovni izid brez upoštevanja davka za dohodek pravnih oseb je 93 tisoč EUR, kar je 58,1 % manj kot je znašal izid za preteklo obdobje.

podatek v 000

Celotni prihodki		Celotni odhodki		Poslovni izid (brez davka od doh.prav.oseb)	
2014	PFN 2015	2014	PFN 2015	2014	PFN 2015
34.775	33.605	34.553	33.512	222	93

Izkaz prihodkov nad odhodki določenih uporabnikov je sledeč:

1	2	3	4	5	6	7=6/8	8=6/4	9
	Naziv podskupine kontov	Oznaka za AOP	Načrt 2014	Real.2014	Načrt 2015	Indeks N15/ R14	Indeks N15/N14	Razlika N15 - R14
	A) PRIHODKI OD POSLOVANJA (861+862-863+864)	860	32.364.000	34.097.761	33.560.000	98,4	103,7	-537.761
760	PRIHODKI OD PRODAJE PROIZVODOV IN STORITEV	861	25.660.000	26.498.459	25.890.500	97,7	100,9	-607.959
	POVEČANJE VREDNOSTI ZALOG PROIZVODOV IN NEDOKONČANE PROIZVODNJE	862	0	0	0	-	-	0
	ZMANJŠANJE VREDNOSTI ZALOG PROIZVODOV IN NEDOKONČANE PROIZVODNJE	863	0	277.701	0	-	-	-277.701
761	PRIHODKI OD PRODAJE BLAGA IN MATERIALA	864	6.704.000	7.877.003	7.669.500	97,4	114,4	-207.503
762	B) FINANČNI PRIHODKI	865	70.000	31.012	15.000	48,4	21,4	-16.012
763	C) DRUGI PRIHODKI	866	2.000	101.072	5.000	4,9	250,0	-96.072
	Č) PREVREDNOTOVALNI POSLOVNI PRIHODKI (868+869)	867	28.000	545.480	25.000	4,6	89,3	-520.480
del 764	PRIHODKI OD PRODAJE OSNOVNIH SREDSTEV	868	0	0	0	-	-	0
del 764	DRUGI PREVREDNOTOVALNI POSLOVNI PRIHODKI	869	28.000	545.480	25.000	4,6	89,3	-520.480
	<b>D) CELOTNI PRIHODKI (860+865+866+867)</b>	<b>870</b>	<b>32.464.000</b>	<b>34.775.325</b>	<b>33.605.000</b>	<b>96,6</b>	<b>103,5</b>	<b>-1.170.325</b>
	E) STROŠKI BLAGA, MATERIALA IN STORITEV (872+873+874)	871	20.777.680	23.309.514	22.247.000	95,4	107,1	-1.062.514
del 466	NABAVNA VREDNOST PRODANEGA MATERIALA IN BLAGA	872	6.436.000	7.585.480	7.375.000	97,2	114,6	-210.480
460	STROŠKI MATERIALA	873	7.681.830	8.290.629	8.171.000	98,6	106,4	-119.629
461	STROŠKI STORITEV	874	6.659.850	7.433.405	6.701.000	90,1	100,6	-732.405
	F) STROŠKI DELA (876+877+878)	875	9.922.176	9.846.435	9.926.847	100,8	100,0	80.412
del 464	PLAČE IN NADOMESTILA PLAČ	876	7.878.650	7.849.022	7.918.000	100,9	100,5	68.978
del 464	PRISPEVKI ZA SOCIALNO VARNOST DELODAJALCEV	877	1.264.342	1.248.167	1.260.197	101,0	99,7	12.030
del 464	DRUGI STROŠKI DELA	878	779.184	749.246	748.650	99,9	96,1	-596
462	G) AMORTIZACIJA	879	1.350.000	1.120.019	1.150.000	102,7	85,2	29.981
463	H) REZERVACIJE	880	0	0	0	-	-	0
465	J) OSTALI DRUGI STROŠKI	881	185.000	165.370	168.000	101,6	90,8	2.630
467	K) FINANČNI ODHODKI	882	8.000	13.048	10.000	76,6	125,0	-3.048
468	L) DRUGI ODHODKI	883	5.000	2.425	5.000	206,2	100,0	2.575
	M) PREVREDNOTOVALNI POSLOVNI ODHODKI (886+887)	884	5.200	96.403	5.000	5,2	96,2	-91.403
del 469	ODHODKI OD PRODAJE OSNOVNIH SREDSTEV	885		831		-	-	-831
del 469	OSTALI PREVREDNOTOVALNI POSLOVNI ODHODKI	886	5.200	95.572	5.000	5,2	96,2	-90.572
	<b>N) CELOTNI ODHODKI (871+875+879+880+881+882+883+884+885)</b>	<b>887</b>	<b>32.253.056</b>	<b>34.553.214</b>	<b>33.511.847</b>	<b>97,0</b>	<b>103,9</b>	<b>-1.041.367</b>
	<b>O) PRESEŽEK PRIHODKOV (870-888)</b>	<b>888</b>	<b>210.944</b>	<b>222.111</b>	<b>93.153</b>	<b>-</b>	<b>44,2</b>	<b>-128.958</b>
	P) PRESEŽEK ODHODKOV (888-870)	889						0
del 80	Davek od dohodka pravnih oseb	890	30.481	0	15.836	-	52,0	15.836
del 80	Presežek prihodkov obračunskega obdobja z upoštevanjem davka od dohodka (888-890)	891	180.463	222.111	77.317	34,8	42,8	-144.794
del 80	Presežek odhokov obračunskega obdobja z upoštevanjem davka od dohodka (890-888)	892	0	0				0
	Presežek prihodkov iz prejšnjih let, namenjen pokritju odhodkov obračunskega obdobja	893	0	0	0	-	-	0
	Povprečno število zaposlenih na podlagi delovnih ur v obračunskem obdobju (celo število)	894	362	367	367			
	Število mesecev poslovanja	895	12	12	12			

#### **7.4 Načrt prihodkov in odhodkov določenih uporabnikov po vrstah dejavnosti**

Prihodki in odhodki tržne dejavnosti bodo nastali z opravljanjem naslednjih tržnih dejavnosti (storitev):

- storitev izvajanja plinske sterilizacije,
- izvajanje storitev za samoplačnike,
- trženje počitniških kapacitet,
- izvajanje storitev kuhinje za zaposlene,
- storitve uporabe informacijske tehnologije (telemedicina),
- drugo (najemnine za prostore, raziskovalna dejavnost, prodaja bonov zaposlenim, itd.)

Po načrtu bodo znašali prihodki iz javne službe 33.425 tisoč EUR, iz opravljanja tržne dejavnosti pa 180 tisoč EUR oz. 2,1 % več kot v predhodnem obdobju. Prevednotovalnih, finančnih in drugih prihodkov ne bomo razmejevali na obe dejavnosti. Te bomo uvrstili v javno službo, razen v primeru, če bi se prihodki konkretno nanašali na tržno dejavnost.

Odhodki iz javne službe bodo po načrtu znašali 33.333 tisoč EUR, iz tržne dejavnosti pa 179 tisoč EUR. Sodilo za razmejevanje odhodkov na dejavnost javne službe in na tržno dejavnost je delež prihodkov tržne dejavnosti v celotnih prihodkih (sklep Sveta zavoda št. 155/12).

Načrtovan poslovni izid pri izvajanju javne službe pred obdavčitvijo znaša 92.655 EUR, iz naslova izvajanja tržne dejavnosti pa 498 EUR, po obdavčitvi pa je načrtovani presežek prihodkov nad odhodki pri izvajanju javne službe 76.904 EUR, pri izvajanju dejavnosti na trgu pa 413 EUR.

Načrt prihodkov in odhodkov določenih uporabnikov po vrstah dejavnosti je v prilogi št. 2.

#### **7.5 Načrt prihodkov in odhodkov po načelu denarnega toka**

Načrt prihodkov in odhodkov po načelu denarnega toka izkazuje presežek prihodkov nad odhodki v višini skoraj 90 tisoč EUR, kar je 51,1 % manj, kot v predhodnem obdobju. Temeljna naloga v letu 2015 bo pospešena izterjava zapadlih terjatev do kupcev. Delež njihovih zapadli obveznostih do ZTM naj bi se približal zapadlim obveznostim do kupcev gospodarskega sektorja. V primeru nespoštovanja dogovorov, bomo do teh kupcev svoje terjatve izterjali z izvršbami. Večja likvidnost bo namreč nujno potrebna za financiranje prenove CTD Nova Gorica, ki je v zaključni fazi izgradnje.

Pri stroških dela je denarni tok v letu 2014 višji zaradi izplačila nesorazmerja tretje četrtine razlike v osnovnih plačah. Na drugi strani pa je izplačilo decembrske plače 2015, kjer bodo že upoštevana napredovanja, predvideno v letu 2016.

Načrt prihodkov in odhodkov po načelu denarnega toka je v prilogi št. 3.

## 8 NAČRT KADROV

### 8.1 Zaposlenost

Na ZTM je bilo ob zaključku leta zaposlenih 328, dva manj kot je bilo načrtovano na ta presečni datum. V tej številki nista zajeta dva pripravnika, ki ju ni potrebno upoštevati oziroma v skladu z navodili MZ ne vplivata na kadrovski načrt. V letu 2014 smo pridobili soglasja za zaposlitev še za 6 delavcev, ki pa še niso realizirana oziroma postopki tečejo ali so potekli ravno na prehodu preko leta. To je tudi razlog za odstopanje od načrta. Od teh 6 dodatnih delavcev smo pridobili soglasja za zaposlitev za enega delavca iznad načrta oziroma izven načrta zaposlovanja. Soglasje je bilo dano zaradi izrednih potreb, zaradi organizacije neprekinjenega zdravstvenega varstva (NZV).

Pomanjkanje kadrov se še najbolj izraža pri zagotavljanju NZV, ki ga ZTM zagotavlja neprekinjeno na sedežu zavoda kot tudi na šestih dislociranih enotah (CTD-jih) po Sloveniji. Še posebej na dislociranih enotah so zaposleni zelo obremenjeni zaradi zagotavljanja NZV.

Naše izhodiščno število zaposlenih za načrt za leto 2015 je torej 334 (število zaposlenih na dan 31. 12. 2015 brez pripravnikov, povečano za število že prejetih soglasij). Poleg tega načrtujemo še zaposlitev dveh specializantov in vsaj enega pripravnika. Gre za kader, ki je plačan iz zunanjih virov, zato jih v tem smislu ni potrebno upoštevati v načrtu.

V letu 2015 bomo vodili kadrovsko politiko, ki bo usmerjena v notranje prerazporejanje in dodatno usposabljanje zaposlenih v skladu s potrebami delovnih procesov. Z notranjim razporejanjem in boljšo organizacijo dela se bomo trudili vse zaposlene na zavodu obremeniti enakomerno in v skladu z obveznostmi, določenimi v delavnopravnih predpisih in kolektivnih pogodbah. Na ta način načrtujemo zagotoviti zadostne kapacitete tudi na področjih, kjer v prihajajočih obdobjih pričakujemo povečanje storitev. Pri tem bomo morali upoštevati smernice Vlade RS za načrtovanje. To je naloga, ki jo redno izvajamo ves čas, tako da za veliko sprememb in izboljšav ni več realnih možnosti.

Odhode delavcev bomo nadomeščali le tam, kjer bo to nujno potrebno. Sicer pa je za vsako novo zaposlitev v skladu z ZUJF potrebno soglasje Ministrstva za zdravje in Sveta Zavoda, kar vsako novo zaposlitev postavi pod strogo presojo upravičenosti zaposlitve.

Glede na zahteve Vlade RS in upoštevajoč aktualno situacijo v državi, planiramo zmanjšanje števila zaposlenih za 1 % (3 osebe).

**Tako zmanjšanje bomo dosegli že zaradi pričakovanih invalidskih upokojitev vsaj za polovični delovni čas za 4 javne uslužbenke, ker postopki že tečejo. V končnem številu zaposlenih se to ne pozna, je pa to dejansko stanje (v primeru 4 delnih upokojitev je to manj dva zaposlena – ustrezno manjši so tudi stroški dela, kar je v bistvu cilj vseh varčevalnih politik).**

Preostalo zahtevano zmanjšanje bomo dosegli s pričakovanimi upokojitvami, ki jih ne bomo nadomeščali, s potekom veljavnosti pogodb za določen čas nekaterih delavcev in z vrnitvijo nekaterih delavk s porodniškega dopusta, katerih delovna mesta sedaj zasedajo nadomestni delavci.

**Na ZTM imamo trenutno 15 zaposlenih, ki delajo krajši delovni čas (4 ure) na podlagi odločbe invalidske komisije SPIZ-a, in še nekaj zaposlenih, ki delajo krajši delovni čas po predpisih o zdravstvenem zavarovanju ali o starševskem dopustu. Število teh se stalno spreminja. Vsako leto število zaposlenih, ki se delno invalidsko upokojijo, narašča, kar v praksi pomeni, da smo izgubili polovico aktivnega delavca, številčno stanje zaposlenih pa ostaja nespremenjeno. Vsi ti delavci so**

**bili nekoč sprejeti za polni delovni čas. Upoštevajoč to dejstvo imamo dejansko manj zaposlenih za 7,5 delavca od sicer navedenega števila zaposlenih.**

Vsekakor bomo zaposlili vse, za katere smo pridobili soglasja v letu 2015, pa ta še niso bila realizirana. Teh delavcev je 6.

**Tabela št. 16: Kadri po organizacijskih enotah**

Organizacijska enota	Načrt 2014		Skupaj po OE	RE 2014		Skupaj po OE	Načrt 2015		Skupaj po OE
	N	D		N	D		N	D	
Oddelek za preskrbo s krvjo	83	0	<b>83</b>	65	4	<b>69</b>	68	4	<b>72</b>
Oddelek za terapevtske storitve	0	0	<b>0</b>	17	0	<b>17</b>	17	0	<b>17</b>
Oddelek za diagnostične storitve	86	4	<b>90</b>	83	5	<b>88</b>	87	0	<b>87</b>
Center za razvoj in izdelavo diagnostičnih reagentov	6	0	<b>6</b>	6	0	<b>6</b>	6	0	<b>6</b>
Center za oskrbo in promet z zdravili in medicinskimi pripomočki	13	0	<b>13</b>	13	0	<b>13</b>	13	0	<b>13</b>
Služba ekonomike in financ	27	1	<b>28</b>	28	0	<b>28</b>	28	0	<b>28</b>
Služba za pravno- kadrovske zadeve in Služba za servisne dejavnosti	23	0	<b>23</b>	22	0	<b>22</b>	23	0	<b>23</b>
Služba za logistiko	7	0	<b>7</b>	6	0	<b>6</b>	7	0	<b>7</b>
Služba vodenja sistema kakovosti	5	0	<b>5</b>	5	0	<b>5</b>	5	0	<b>5</b>
Služba za notranji nadzor financ	1	0	<b>1</b>	0	0	<b>0</b>	0	0	<b>0</b>
Služba za informacijsko tehnologijo	6	0	<b>6</b>	6	0	<b>6</b>	6	0	<b>6</b>
Služba za razvojno raziskovalno dejavnost	0	2	<b>2</b>	0	1	<b>1</b>	1	0	<b>1</b>
Specializanti tranfuzijske med.	0	4	<b>4</b>	0	4	<b>4</b>	4	0	<b>4</b>
Vodstvo	9	1	<b>10</b>	10	0	<b>10</b>	11	0	<b>11</b>
<b>Lokacija Ljubljana</b>	<b>266</b>	<b>12</b>	<b>278</b>	<b>261</b>	<b>14</b>	<b>275</b>	<b>276</b>	<b>4</b>	<b>280</b>
CTD NM	10	0	<b>10</b>	10	0	<b>10</b>	10	0	<b>10</b>
CTD TR	3	1	<b>4</b>	3	1	<b>4</b>	4	0	<b>4</b>
CTD SG	7	0	<b>7</b>	7	0	<b>7</b>	7	0	<b>7</b>
CTD IZ	12	0	<b>12</b>	13	0	<b>13</b>	13	0	<b>13</b>
CTD JE	6	0	<b>6</b>	6	0	<b>6</b>	6	0	<b>6</b>
CTD NG	13	0	<b>13</b>	13	0	<b>13</b>	13	0	<b>13</b>
<b>Skupaj CTD-ji</b>	<b>51</b>	<b>1</b>	<b>52</b>	<b>52</b>	<b>1</b>	<b>53</b>	<b>53</b>	<b>0</b>	<b>53</b>
<b>SKUPAJ zaposleni ZTM</b>	<b>317</b>	<b>13</b>	<b>330</b>	<b>313</b>	<b>15</b>	<b>328</b>	<b>329</b>	<b>4</b>	<b>333</b>

Na ZTM stalno uvajamo dodatne storitve, ki jih lahko namesto tujih ponudnikov ponudimo bolnišnicam in drugim zdravstvenim ustanovam. Zaradi povečanega obsega dela na področju terapevtskih storitev smo v letu 2014 navedene dejavnosti združili v samostojen oddelek, kar bo omogočalo njihov nadaljni strokovni razvoj. Glede na dinamiko ustanavljanja in v odvisnosti od porasta povpraševanja po teh storitvah bomo, ob upoštevanju novih zahtev vlade glede zmanjševanja zaposlenih, primorani iskati notranje rezerve, ki jih bomo čimbolj učinkovito razporejali na najbolj potrebna mesta. Tu želimo opozoriti na to, da takšno premeščanje na dolgi rok vendarle ne bo zadostna rešitev, saj teh rezerv nimamo neomejeno. Hkrati je dejavnost znotraj zavoda v različnih obdobjih različno intenzivna in v času večjih obremenitev na določenih oddelkih, ne bo mogoče zagotoviti potrebnih delavcev za delo na tem novem oddelku in storitve ne bodo zagotovljene v želenem obsegu. Tu bodo največjo škodo utrpeli bolniki, kar pa ni dopustno. Zato bo potrebno razmisliti o ustreznosti vladnih ukrepov za vse ustanove z enakimi merili. Število zaposlenih vendarle ni edini podatek, s katerim se neka ustanova izkazuje. Predvsem nove storitve, ki jih lahko ponudimo, predstavljajo možnost, da pomemben del sredstev, ki so ga naročniki teh storitev prej plačevali tujim izvajalcem, sedaj ostane domači instituciji in so z njim dodatno financirane obstoječe kapacitete.

Znižanje cen teh storitev lahko pripelje tudi do širše uporabe le-teh, to pa hkrati lahko pomeni večje možnosti novih oblik zdravljenja, ki so stroškovno manj obremenjujoča. Tu vsekakor apeliramo na Ministrstvo za zdravje, da se zavzame za drugačen pristop k zagotavljanju nižjih stroškov v zdravstvu na dolgi rok.

Kljub navedenim kadrovskim vprašanjem spoštujemo cilje vlade, ki si želi doseči večjo ekonomičnost zagotavljanja javnih storitev in se zavezujemo k ohranjanju visokega nivoja regionalnega krvodajalstva, k neprekinjeni vpetosti transfuzijske medicine v klinike splošnih bolnišnic ter k stalnemu razvoju in izvajanju naprednih zdravljenj, ki jih omogoča naša dejavnost.

Pripravniki niso upoštevani v preglednici ne za leto 2014, ne v načrtovanju za leto 2015. V načrtu pa sta upoštevana dva specializanta.

Izhodišče za načrt je 334 zaposlenih, cilj je doseči 333 zaposlenih skupaj z dvema specializantoma, kar pomeni zmanjšanje zaposlenosti za 3 zaposlene.

Priloga: Obrazec 2 – Spremljanje kadrov I. in II. del

## 8.2 Ostale oblike dela

Po podjemnih pogodbah za leto 2015 imamo zaposlenih 8 delavcev za opravljanje zdravstvenih storitev in še 3 za druge storitve.

Študentskega dela planiramo za 61.179,96 EUR za kar imamo soglasje Ministrstva za zdravje.

## 8.3 Dejavnosti oddane zunanjim izvajalcem

ZTM bo oddal zunanjim izvajalcem nekatere dejavnosti, ki jih ne izvaja sam oz. jih ne izvaja v celoti:

- prevozne storitve,
- storitev čiščenja,
- storitev 24 urnega varovanja.

Prevozne storitve: ZTM poleg na sedežu deluje tudi na šestih drugih lokacijah, prepeljati pa moramo tudi sveže zmrznjeno plazmo iz ostalih transfuzijskih centrov (Maribor, Celje), zato je logistika precej zahtevna. Z lastnimi zaposlenimi (6 oseb) in svojimi prevoznimi sredstvi navedene logistike ne moremo izpeljati sami. Pogodbeni partner City express po točno določenem urniku prevaža krve pripravke (krvne komponente in zdravila), materiale iz skladišča za nemoteno delo, dokumentacijo in sveže zmrznjeno plazmo. Redne prevoze po pogodbi ocenjujemo v letu 2015 na 179 tisoč EUR. Po potrebi naročimo izredni prevoz, v skrajnih primerih uporabimo tudi taksi službe.

Storitve čiščenja: na CTD-jih izvaja čiščenje izvajalec, ki to delo sicer izvaja tudi v bolnišnici, kjer je CTD lociran. Tudi na lokaciji Murgle, kjer je lociran del Službe ekonomike in financ (finance in računovodstvo), smo storitev oddali zunanjemu izvajalcu. Zaradi pogostih bolniških odsotnosti zunanji izvajalec občasno izvaja delo čiščenja tudi na sedežu zavoda. Po načrtu bo v letu 2015 strošek čiščenja oddan zunanjim izvajalcem znašal 120 tisoč EUR. Delo čiščenja sicer opravlja 7 zaposlenih, od katerih načrtujemo 1 upokojitev.

Storitev varovanja: ZTM je dolžan izvajati 24-urno varovanje, za kar ima sklenjeno pogodbo s podjetjem Nova panorama, načrtovana višina za leto 2015 je 75 tisoč EUR. Sicer za varovanje nimamo svojega zaposlenega, tako da je storitev v celoti oddana zunanjemu izvajalcu.

## 8.4 Izobraževanje, specializacije in pripravništva

V skladu s strategijo Zavoda bomo tudi v letu 2015 nadaljevali z razvojem učinkovitega sistema izobraževanja in usposabljanja lastnih in tujih udeležencev.

### Izobraževanje zaposlenih ZTM

Ciljno usmerjeno izobraževanje bomo omogočili čim večjemu številu zaposlenih, s tem da bomo racionalizirali stroške prevozov in namestitev za izobraževanja v Sloveniji in tujini. Pri vse poklicnih skupinah bomo še naprej spodbujali interna izobraževanja na ZTM. Vpeljali bomo informacijsko podporo procesom izobraževanja (IS za načrtovanje in potrjevanje izobraževanj). S povezavo informacijskega sistema za izobraževanje z informacijskim sistemom Službe ekonomike in financ želimo dobiti pregled nad dejanskimi stroški posameznih izobraževanj. Funkcionalna izobraževanja bodo potekala kot v letu 2014.

### Izobraževanje zunanjih udeležencev

- V letu 2015 bodo habilitirani profesorji, docenti, asistenti, višji predavatelji in strokovni sodelavci na Univerzi v Ljubljani nosilci predmetov in sodelavci v devetih študijskih programih, v katere je vključena transfuzijska medicina:
  - na Medicinski fakulteti,
  - na Fakulteti za farmacijo,
  - na Fakulteti za kemijo in kemijsko tehnologijo,
  - na Biotehniški fakulteti,
  - na Zdravstveni fakulteti v Ljubljani, Celju in na Jesenicah.
- Kot gradivo za navedene izobraževalne programe bo v letu 2015 izšel prvi učbenik transfuzijske medicine v slovenskem jeziku. Učbenik je prevod četrte izdaje učbenika "ABC of Transfusion". Zdravniki, specialisti transfuzijske medicine na Zavodu so poleg prevoda posameznim poglavjem dodali komentarje s slovenskimi priporočili.
- Na ZTM bodo opravljali klinično prakso študenti medicine, biomedicine, biokemije, laboratorijske biomedicine, zdravstvene nege in babištva.
- V dogovoru z Zdravniško zbornico Slovenije in Lekarniško zbornico Slovenije bo ZTM v januarju, maju in oktobru 2015 organiziral podiplomsko šolo transfuzijske medicine za zdravnike specializante, specializante medicinske biokemije in magistre farmacije.
- Jeseni 2015 bo organiziran tečaj transfuzijske medicine za medicinske sestre in zaposlene v laboratorijih, ki so vključeni v procese zdravljenja s krvjo in predtransfuzijskega testiranja.
- do 6. junija 2015 bo v Ljubljani organizirana mednarodna konferenca "9th East West Immunogenetics Conference".
- izvajali bomo tudi izobraževanja zdravstvenih delavcev pripravnikov, obvezno delovno prakso za dijake in študente, izobraževanje voznikov krvnih pripravkov.
- Stroški izobraževanja zunanjih udeležencev bodo kriti s kotizacijami in sredstvi delovnih organizacij, ki pošiljajo zdravnike in medicinske sestre na usposabljanje na ZTM.

## 9 NAČRT INVESTICIJ V LETU 2015

Pri načrtovanju investicij smo upoštevali cilje in načrt dela v letu 2015, vizijo in strateške usmeritve. Pregledali smo tudi stanje opreme, s katero izvajamo procese. Pri načrtovanju investicij so nas vodile naslednje smernice:

- zadostitev zakonskim zahtevam,
- povečanje kakovosti in varnosti naših produktov,
- povečanje kakovosti izvajanja nekaterih osnovnih procesov,
- osnovno vzdrževanje zgradb in poslovnih prostorov.

### 9.1 Načrt investicij

Investiranje v osnovna sredstva prikazujemo po skupinah, nadalje smo potrebe znotraj skupin oblikovali v smiselne sklope, ki bodo ogrodje pri načrtovanju oddaje naročil oziroma nabav.

Potreb po investicijah je več, kot bo znašala načrtovana amortizacija v letu 2015. Zato smo potrebe razvrstili v dva dela:

- v »redne« investicije smo uvrstili sredstva, ki se bodo financirala iz amortizacije. To je vsa oprema, ki jo ZTM potrebuje za normalno izvajanje svojih rednih delovnih procesov;
- v »izredne« investicije uvrščamo opremo / prenove / nadgradnje, s katerimi bomo dosegli izvedbo strateških ciljev in naše vizije v naslednjih letih. To vrsto investicij bomo financirali iz presežka prihodkov nad odhodki iz preteklih obdobj.

Skupina in višina po posamezni skupini je naslednja:

**Tabela št. 17: Načrt investicij**

Opis	Načrt 2015
Medicinska oprema	264.994
Nemedicinska oprema	222.427
Računalniška oprema	343.802
Drobni inventar (skupinsko voden)	31.343
Rezervirano za najnujnejšo opremo	287.434
<b>Skupaj redne investicije</b>	<b>1.150.000</b>
Projekt STEISi	790.500
Prenova CTD NG	887.220
<b>Skupaj izredne investicije</b>	<b>1.677.720</b>
<b>Skupaj vse investicije</b>	<b>2.827.720</b>

Skupni znesek investiranja bo znašal 2.828 tisoč EUR, pri čemer je v znesku zajeto redno in izredno investiranje. V načrt so vključena tudi vsa sredstva, ki so že v načrtu za leto 2014, a bo potrebno postopke javnih naročil ponoviti v letu 2015, ali pa so bila sredstva že naročena v 2014, pa bodo dobavljena in aktivirana v letu 2015.

#### 9.1.1 Redne investicije

Redne investicije načrtujemo v višini načrtovane amortizacije za leto 2015 in bodo znašale 1.150 tisoč EUR. Znale potrebe dosegajo višino 863 tisoč EUR, za razliko 287 tisoč EUR pa smo oblikovali t.i.



rezervni sklad. Črpanje bo za nabavo sredstev, za katera ob nastanku načrta potreba še ni bila znana, rezervne dele večjih vrednosti ob morebitnih popravilih, nakup sredstev, ki sicer še delujejo, pa se bodo med letom pokvarila in zaradi starosti popravilo ne bo smiselno, ipd. V zvezi s koriščenjem tega sklada bomo pripravili posebna navodila, o koriščenju pa bomo tudi sproti poročali članom Sveta ZTM

Po skupinah so zneski naslednji:

- **Medicinska oprema** v višini 265 tisoč EUR: največji sklop je laboratorijska oprema (96 tisoč), v kateri so največje postavke: aparat za avtomatsko izvedbo imunoblot testov, čitalec mikro ploščic, brezprašna komora, PCR aparat in čitalec testnih ploščic. Sklop hladilna in zamrzovalna oprema je v višini 63 tisoč EUR, vključuje pa različne laboratorijske hladilnike in zamrzovalnike za hrambo različnih krvnih pripravkov ali vzorcev. Vsa ostala medicinska oprema je v načrtu v višini 106 tisoč, vanjo pa so vključeni tudi stoli za odvzeme krvi, varilci vrečk, aparat za sterilno povezovanje plastičnih vrečk, mešalne tehtnice, kovinske kasete za arhiviranje vzorcev v tekočem dušiku, aparat za taljenje plazme.
- **Nemedicinska oprema** dosega vrednost 222 tisoč EUR. Sklopi so klimatska in hladilna telesa v višini skoraj 27 tisoč EUR, kjer podskupino razen nekaj klima naprav v celoti zavzemajo tipala Evisense za 24-urni temperaturni nadzor. Pohištvena oprema je načrtovana v vrednosti 65 tisoč, pri čemer načrtujemo tudi prenovo afereznih prostorov in prenovo opreme nekaterih prostorov preskrbe s krvjo. Telefonija in pisarniška strojna oprema je načrtovana v višini 5 tisoč, ter ostala nemedicinska oprema v višini 126 tisoč, kjer sta glavni postavki dvigalo in kombinirano vozilo za prevoz tovora.
- **Računalniška oprema** je v višini 344 tisoč EUR in obsega programsko opremo v višini 156 tisoč EUR ter strojno opremo v višini 188 tisoč EUR. Največje postavke v programski opremi so Nadgradnje N4 aplikacije Telemedicina, prilagoditev aplikacije Telemedicina (integracija s STEISi), implementacija prilagoditev aplikacije (integracija s STEISi), nadgradna funkcionalnosti e-računa (pogodbe, poslovni informacijski sistem PROpis), licence microsoft office in ostale licence. Pri strojni opremi skoraj 102 tisoč zavzemajo naslednje postavke: 2. faza konsolidacije tiskanja, prenova optičnega omrežja, arhivirna enota knjižnica, strežnik VMWARE in implementacija nadgradnje strežniških kapacitet. Zaradi popolne iztrošenosti oz. zastarelosti računalniških delovnih postaj smo vključili tudi zamenjavo dela računalnikov v višini skoraj 51 tisoč EUR.
- **Drobni inventar** (voden skupinsko) v višini 31 tisoč EUR, pri čemer je največja postavka obleka in obutev zaposlenih (25 tisoč). Drobni inventar, ki se ga vodi posamično, je vključen v prej naštetih skupine opreme.

Navedli smo le najpomembnejše postavke. Podrobno so redne investicije razčlenjene v »Seznamu investicij«, ki je samostojni dokument (ni sestavni del PFN), in ga prejmejo člani Sveta ZTM skupaj s Poslovno finančnim načrtom, posredovan pa bo tudi ustanovitelju oz. resornemu ministrstvu.

V skladu z internim pravilnikom o računovodstvu se bodo v letu 2015, tako kot v preteklih letih, opredmetena osnovna sredstva, ki ne presegajo vrednosti 500 EUR in se izkazujejo posamično ali skupinsko kot drobni inventar, vodila na kontih razreda 0, skupine 04 Oprema in druga opredmetena osnova sredstva, 041 Drobni inventar.

### 9.1.2 Izredne investicije

Med izrednimi investicijami sta dva sklopa: projekt STEISi in vlaganja v CTD Nova Gorica oz. njegova prenova.

Poleg omenjenih projektov (STEISi in prenova CTD Nova Gorica) bomo v letu 2015 nadaljevali z aktivnostmi v zvezi z izgradnjo prizidka, ki je ob koncu lanskega leta zastala. Še vedno niso potrjene potrebe po prostorih, ki bi pokazale dejanske potrebe po novih površinah, na osnovi katerih bo izdelana projektna naloga in kasneje projektantski predračun. Ta bo tudi osnova za pridobitev soglasja k izvedbi projekta in izvedbi javnega naročila za izbiro ustreznega projektanta in statičnega izračuna obstoječega objekta, kot osnovo za morebitno sanacijo obstoječe zgradbe. V primeru, da bo projektantska naloga potrjena, bomo do konca leta urejevali dokumentacijo in bomo v tem delu naredili rebalans načrta investicij.

### **Projekt STEISi**

Slovenski Transfuzijski Enotni Informacijski Sistem (STEISi) bo informacijsko podprl vse delovne procese transfuzijske medicine na nacionalni ravni, vzpostavil enotno podatkovno bazo za krvodajalce in za potrebe bolnikov po krvi, informacijsko podprl delo v laboratorijih, integriral laboratorijske stroje, integriral zaledne sisteme, ki jih uporabljajo centri transfuzijske medicine ter vzpostavil in posodobil enotne šifrante za delo v transfuzijski medicini. Poleg omenjenega bo STEISi uporabljal za svoje delovanje izključno kodo ISBT 128 za označevanje komponent iz krvi, celic in tkiv.

V letu 2014 smo želeli STEISi pripeljati v zaključno fazo, v kateri je potreben tudi nakup opreme za končna stestiranja sistema, vendar se to ni zgodilo. Načrt iz 2014 se prestavlja v leto 2015.

### **Prenova prostorov CTD Nova Gorica**

Potreba po prenovi CTD NG izhaja iz zahtev transfuzijske stroke, zakona, pravilnikov in zahtev JAZMP še pred priključitvijo k ZTM. JAZMP takratnemu transfuzijskemu oddelku SB Dr. Franca Derganca ni hotela izdati "dovoljenja za delo", ker ni izpolnjeval osnovnih zahtev Centra za transfuzijsko dejavnost kot je predpisano v zakonu in veljavnih pravilnikih. Posledično je SB privolila v priključitev oddelka k ZTM. Po priključitvi pa mora ZTM novopriključeni CTD ustrezno prenoviti - tako organizacijo, prostore in opremo.

Ugotovitve o neprimernosti prostorov je JAZMP zapisala v zapisniku o verifikacijskem pregledu z dne 5. 6. 2013. Po teh ugotovitvah prostori niso omogočali zaporedja postopkov, kot si sledijo v postopku preskrbe s krvjo na način, da bi se zmanjšala nevarnost napak, v celoti preprečilo križanje poti in preprečilo okužbe. JAZMP je od nas zahtevala tudi ločen vhod za krvodajalce. Po njihovih navedbah krvodajalci ne smejo uporabljati vhoda skozi katerega vstopajo pacienti. Ker se prostori nahajajo v 1. nadstropju, je za zagotovitev te zahteve potrebno narediti zunanje dvigalo (dostop za invalide) in urediti zunanje stopnišče.

Prenova je bila vključena v načrt investicij že v letu 2014 in se je sicer z zakasnitvijo zaradi okoliščin, ki niso bile na strani ZTM, v tem letu tudi začela. Sedaj so dela v polnem teku in pričakujemo, da bo prenova zaključena konec prve polovice 2015.

V letu 2015 načrtujemo višjo vrednost prenove prostorov v primerjavi z načrtom v letu 2014, ker smo takratne vrednosti določali na podlagi ocene investicije, vrednosti za leto 2015 pa so pogodbene vrednosti z izbranimi izvajalci.

Podrobna specifikacija zneskov izrednih investicij:

**Tabela št. 18: Izredne investicije**

	<b>Znesek</b>
STEISI pogodba za programsko opremo	180.500
STEISI integracija	10.000
STEISI strojna oprema	600.000
<b>STEISI skupaj</b>	<b>790.500</b>
obnova prostorov CTD NG	586.710
dvigalo v CTD NG	191.105
oprema prostorov CTD NG	109.405
<b>vlaganja v CTD NG</b>	<b>887.220</b>
<b>skupaj izredne investicije</b>	<b>1.677.720</b>

Priloga: Obrazec 3: Investicijska vlaganja v letu 2015

## 9.2 Viri financiranja investicij

Načrtovane investicije bomo financirali iz lastnih virov: .

**Tabela št. 19: Viri financiranja investicij**

Namen	Znesek investicij	Vrsta financiranja - lastni viri		Tuji viri
		Amortizac.	Presežek prih. nad odhodki	
Investicije redne	862.566	862.566		0
Investicije redne - nepredvidene nabave	287.434	287.434		0
Investicije - izredne	1.677.770		1.677.770	0
<b>Skupaj</b>	<b>2.827.770</b>	<b>1.150.000</b>	<b>1.677.770</b>	<b>0</b>

## 9.3 Načrt vzdrževalnih del

Višina načrtovanih vzdrževalnih del na zgradbi, napravah in vsej ostali opremi, bo v letu 2015 znašala 720 tisoč EUR in bo za 2,1 % višja od predhodnega obdobja in 13,4 % višja od načrta za leto 2014.

**Tabela št. 20: Načrt vzdrževalnih del**

Opis	Leto 2014		2015 Načrt	Indeks N15/R14	Indeks N15/N14
	Načrt	Real.			
Storitve tekočega vzdrževanja	615.000	683.914	690.000	100,9	112,2
Storitve investicijskega vzdrževanja	20.000	21.354	30.000	140,5	150,0
<b>Skupaj</b>	<b>635.000</b>	<b>705.268</b>	<b>720.000</b>	<b>102,1</b>	<b>113,4</b>

Stroški tekočega vzdrževanja bodo ostali na nivoju realizacije predhodnega obdobja. V zadnjih letih je opaziti trend zviševanja določenih stroškov v tej skupini. Razlogi so različni. Zaradi starosti poslovne zgradbe nenehno naraščajo stroški popravil in različnih posegov. Napravili smo seznam popravil oz. posegov, katerega znesek presega sredstva, zato bomo pretehtali vsak poseg oz. se odločali glede na stopnjo nujnosti. Prav tako naraščajo stroški vzdrževanja informacijske tehnologije, ki jo je čedalje več in postaja vse bolj kompleksna. Načrtujemo tudi vzdrževanje počitniških kapacitet, ki bi jih bilo potrebno sicer temeljito prenoviti, v kolikor bi jih želeli tržiti izven ZTM.

**Tabela št. 21: Postavke vzdrževalnih del**

		<b>znesek</b>
461200	Storitve za tekoče vzdrž.opreme - operativnega informacij.okolja	33.000
461201	Storitve za tekoče vzdrž.opreme-komunikac.oprema	7.000
461202	Storitve za tekoče vzdrž.opreme-druga	390.000
461203	Storitve za tekoče vzdrž.objektov-poslovni	70.000
461204	Storitve za tekoče vzdrž.objektov-počitniški	17.000
461205	Storitve za tekoče vzdrževanje-vozil	8.000
461206	Storitve za tekoče vzdrževanje-drugo	1.000
461207	Storitve za tekoče vzdrževanje strojne računalniške opreme	14.000
461208	Storitve za tekoče vzdrževanje licenčne programske opreme	150.000
<b>46120</b>	<b>Storitve za tekoče vzdrževanje</b>	<b>690.000</b>
<b>46121</b>	<b>Storitve za investicijsko vzdrževanje</b>	<b>30.000</b>
<b>4612</b>	<b>Storitve vzdrževanja skupaj</b>	<b>720.000</b>

Kot osnova za primerjavo med obdobji vedno služi skupna vrednost celotne kontne skupine tekočega vzdrževanja.

Stroške investicijskega vzdrževanja načrtujemo v višini 30 tisoč EUR, kar je 40,5 odstotno povišanje glede na realizacijo v predhodnem obdobju. Odstopanje je veliko zaradi nizkega zneska, saj se je nominalno načrt povišal samo za 10 tisoč EUR. V načrt investicijskega vzdrževanja za leto 2015 so vključene različne predelave, večja popravila, zamenjave oken, ureditev vrat v nekatere od laboratorijev, vgradnja žaluzij in komarnikov, ipd., kratka postavke, ki glede na svojo naravo niso investicije. Potreb za 2015 je zbranih precej več, kot je na voljo sredstev, zato smo se odločili, da bomo glede na varčevalno politiko realizirali le tiste postavke, za katere se bo tekom leta izkazalo, da so najbolj nujne.

Investicijsko vzdrževanje bomo financirali iz tekočih sredstev.

Priloga: Obrazec 4: Načrt vzdrževalnih del v letu 2015

#### **9.4 Načrt zadolževanja**

ZTM se v letu 2015 ne bo zadolževal.

# PRILOGE

- Priloga 1: Obrazec 1 - Načrt prihodkov in odhodkov
- Priloga 2: Načrt prihodkov in odhodkov po dejavnostih
- Priloga 3: Načrt prihodkov in odhodkov po načelu denarnega toka
- Priloga 4: Obrazec 2 – Spremljanje kadrov I. del
- Priloga 5: Obrazec 2 – Spremljanje kadrov II. del
- Priloga 6: Obrazec 3 - Načrt investicijskih vlaganj
- Priloga 7: Obrazec 4 - Načrt vzdrževalnih del
- Priloga 8: Bilanca stanja

## Obrazec 1 - NAČRT PRIHODKOV IN ODHODKOV DOLOČENIH UPORABNIKOV ZA LETO 2015

Vrsta prihodka	2014		2015 Načrt	Indeks N15/R14	Indeks N15/N14
	Načrt	Realiz.			
Kri in krvne komponente	11.333	9.632	9.787	101,6	86,4
Zdravila iz krvi	12.159	14.906	13.724	92,1	112,9
Diagnostične storitve	6.940	7.583	7.885	104,0	113,6
Terapevtske storitve	1.232	1.443	1.485	102,9	120,5
	<b>31.664</b>	<b>33.564</b>	<b>32.881</b>	<b>98,0</b>	<b>103,8</b>
Plinska sterilizacija in diagnostični reagenti	31	27	28	103,7	90,3
Prihodki iz izobraževanja	170	196	195	99,5	114,7
Razvojni in raziskovalni projekti	315	363	226	62,3	71,7
Ostali prihodki	184	225	230	102,2	125,0
Prihodki iz poslovanja (brez sprememb vrednosti zalog)	<b>32.364</b>	<b>34.375</b>	<b>33.560</b>	<b>97,6</b>	<b>103,7</b>
Povečanje / zmanjšanje zalog	0	-277	0	0,0	-
<b>Prihodki iz poslovanja (z upošt. spremembe vred.zalog)</b>	<b>32.364</b>	<b>34.098</b>	<b>33.560</b>	<b>98,4</b>	<b>103,7</b>
Finančni prihodki	70	31	15	48,4	21,4
Drugi in prevrednot.prihodki	30	646	30	4,6	100,0
<b>Skupaj prihodki</b>	<b>32.464</b>	<b>34.775</b>	<b>33.605</b>	<b>96,6</b>	<b>103,5</b>
Vrsta stroška	2014		2015 Načrt	Indeks N15/R14	Indeks N15/N14
	Načrt	Realiz.			
Porabljena zdravila in zdravstveni material	6.595	7.211	7.108	98,6	107,8
Plazma	260	325	300	92,3	115,4
Vrečke za kri	2.852	3.159	3.120	98,8	109,4
Laboratorijski material	370	331	330	99,6	89,2
Diagnostični reagenti	2.880	3.195	3.150	98,6	109,4
Porabljeni drug material	551	535	528	98,8	95,9
od tega Propagandni material za krvodajalce	58	51	52	101,0	89,7
Pisarniški material	115	114	110	96,5	95,7
Proalna in čistilna sredstva	60	78	78	99,9	130,0
Plastika - laboratorijska	36	68	69	101,2	80,2
Material za popr. in vzdrž. in nadom. deli OS	160	204	200	98,3	125,0
Stroški porabljene energije	321	283	283	100,0	88,2
Stroški strokovne literature	55	51	52	101,0	94,5
Odpis zastarelega oz. uničenega materiala	0	7	0	0,0	-
<b>Stroški materiala skupaj</b>	<b>7.682</b>	<b>8.291</b>	<b>8.171</b>	<b>98,6</b>	<b>106,4</b>
<b>Nab.vrednost prodanega mat.in blaga</b>	<b>6.436</b>	<b>7.585</b>	<b>7.375</b>	<b>97,2</b>	<b>114,6</b>
Storitve pri izdelavi proizvodov	2.568	3.266	2.550	78,1	99,3
PTT, telefonske in prevozne storitve	325	381	375	98,4	115,4
Storitve za tekoče vzdrževanje	615	684	690	100,9	112,2
Storitve za investicijsko vzdrževanje	20	21	30	-	150,0
Zavarovalne premije	100	112	110	98,2	110,0
Zakupnine, najemnine, reprezentanca. str. plač. prometa in bančnih storitev	66	197	196	99,4	297,0
Povračilo prevoznih stroškov krvodajalcem	28	25	25	101,2	89,3
Povračila stroškov v zvezi z delom	100	101	103	101,6	103,0
od tega za izobraževanje	52	54	55	101,5	105,3
<b>Druge storitve</b>	<b>2.838</b>	<b>2.645</b>	<b>2.622</b>	<b>99,1</b>	<b>92,4</b>
Od tega Stroški prehrane krvodajalcev na terenu	236	232	233	100,3	98,7
Stroški analiz, oglaševanja, promocije ...	530	520	520	99,9	98,1
Strokovna izobraž. in izpopolnj., specializacije	179	171	170	99,3	95,0
Pogodbe o delu, sejnine, avtorski honorarji	72	88	80	90,7	111,1
Stroški posvetov. intelektualnih storitev	115	158	135	85,3	117,4
Stroški storitev v zvezi z delom	43	50	49	97,3	114,0
Komunalne storitve. tiskanje ...	225	261	250	96,0	111,1
Strošek NAT testiranja	1.428	1.106	1.137	102,8	-
<b>Skupaj stroški storitev</b>	<b>6.660</b>	<b>7.433</b>	<b>6.701</b>	<b>90,1</b>	<b>100,6</b>
<b>Skupaj stroški mat., prodanih zalog in storitev</b>	<b>20.778</b>	<b>23.310</b>	<b>22.247</b>	<b>95,4</b>	<b>107,1</b>
Amortizacija	1.350	1.120	1.150	102,7	85,2
Plače zaposleni	7.879	7.849	7.918	100,9	100,5
Dajatve na plače in zagotavljanje soc.varnosti zaposlenih	1.264	1.248	1.260	101,0	99,7
Drugi stroški dela + dodatno pokoj. zav.	779	742	749	100,8	96,1
Stroški dela iz prejšnjih obračunskih obdobj	0	7	0	0,0	-
<b>Stroški dela skupaj</b>	<b>9.922</b>	<b>9.846</b>	<b>9.927</b>	<b>100,8</b>	<b>100,0</b>
Drugi stroški	185	165	168	101,6	90,8
Ostalo: finančni odhodki, drugi odhodki, prevrednotovalni odhodki	18	112	20	17,9	109,9
<b>Skupaj stroški</b>	<b>32.253</b>	<b>34.553</b>	<b>33.512</b>	<b>97,0</b>	<b>103,9</b>
Presežek prihodkov nad odhodki pred obdavčenjem	212	222	93	-	43,8
Presežek odhodkov nad prihodki					
Davek od dohodka	6	0	16	-	262,8
Presežek prihodkov nad odhodki po obdavčitvi	206	222	77	-	37,5
Presežek odhodkov nad prihodki po obdavčitvi					

Pripravila: Mateja Langerholc  
tel.: 01 / 5438 276

Odgovorna oseba: dr. Danijel Starman, direktor




**IZKAZ PRIHODKOV IN ODHODKOV DOLOČENIH UPORABNIKOV  
PO VRSTAH DEJAVNOSTI ZA LETO 2015**

NAZIV PODSKUPINE KONTOV	Oznaka za AOP	Načrt 2014		Realizacija 2014		Načrt 2015	
		Javna služba	Trg	Javna služba	Trg	Javna služba	Trg
<b>A) PRIHODKI OD POSLOVANJA (661+662-663+664)</b>	660	32.161.700	202.300	33.921.702	176.059	33.380.300	179.700
PRIHODKI OD PRODAJE PROIZVODOV IN STORITEV	661	25.457.700	202.300	26.323.985	174.474	25.712.500	178.000
POVEČANJE VREDNOSTI ZALOG PROIZVODOV IN NEDOK.PROIZV.	662	0	0	0	0	0	0
ZMANJŠANJE VREDNOSTI ZALOG PROIZVODOV IN NEDOK.PROIZV.	663	0	0	277.701	0	0	0
PRIHODKI OD PRODAJE BLAGA IN MATERIALA	664	6.704.000	0	7.875.418	1.585	7.667.800	1.700
<b>B) FINANČNI PRIHODKI</b>	665	70.000	0	31.012	0	15.000	0
<b>C) DRUGI PRIHODKI</b>	666	2.000	0	101.072	0	5.000	0
<b>Č) PREVREDNOTOVALNI POSLOVNI PRIHODKI (668+669)</b>	667	28.000	0	545.480	0	25.000	0
PRIHODKI OD PRODAJE OSNOVNIH SREDSTEV	668	0	0	0	0	0	0
DRUGI PREVREDNOTOVALNI POSLOVNI PRIHODKI	669	28.000	0	545.480	0	25.000	0
<b>D) CELOTNI PRIHODKI (660+665+666+667)</b>	670	<b>32.261.700</b>	<b>202.300</b>	<b>34.599.266</b>	<b>176.059</b>	<b>33.425.300</b>	<b>179.700</b>
<b>E) STROŠKI BLAGA, MATERIALA IN STORITEV (672+673+674)</b>	671	20.648.204	129.476	23.191.504	118.010	22.128.036	118.964
NABAVNA VREDNOST PRODANEGA MATERIALA IN BLAGA	672	6.395.894	40.106	7.547.077	38.403	7.335.563	39.437
STROŠKI MATERIALA	673	7.633.961	47.869	8.248.656	41.973	8.127.306	43.694
STROŠKI STORITEV	674	6.618.349	41.501	7.395.771	37.634	6.665.167	35.833
<b>F) STROŠKI DELA (676+677+678)</b>	675	9.860.346	61.830	9.796.585	49.850	9.873.764	53.083
PLAČE IN NADOMESTILA PLAČ	676	7.829.554	49.096	7.809.284	39.738	7.875.659	42.341
PRISPEVKI ZA SOCIALNO VARNOST DELODAJALCEV	677	1.256.463	7.879	1.241.848	6.319	1.253.458	6.739
DRUGI STROŠKI DELA	678	774.329	4.855	745.453	3.793	744.647	4.003
<b>G) AMORTIZACIJA</b>	679	1.341.587	8.413	1.114.349	5.670	1.143.850	6.150
<b>H) REZERVACIJE</b>	680	0	0	0	0	0	0
<b>J) OSTALI DRUGI STROŠKI</b>	681	183.847	1.153	164.533	837	167.102	898
<b>K) FINANČNI ODHODKI</b>	682	7.950	50	12.982	66	9.947	53
<b>L) DRUGI ODHODKI</b>	683	4.969	31	2.413	12	4.973	27
<b>M) PREVREDNOTOVALNI POSLOVNI ODHODKI (686+687)</b>	684	5.168	32	95.915	488	4.973	27
ODHODKI OD PRODAJE OSNOVNIH SREDSTEV	685	0	0	827	4	0	0
OSTALI PREVREDNOTOVALNI POSLOVNI ODHODKI	686	5.168	32	95.088	484	4.973	27
<b>N) CELOTNI ODHODKI (671+675+679+680+681+682+683+684+685)</b>	687	<b>32.052.071</b>	<b>200.985</b>	<b>34.378.281</b>	<b>174.933</b>	<b>33.332.645</b>	<b>179.202</b>
<b>O) PRESEŽEK PRIHODKOV (670-688)</b>	688	<b>209.629</b>	<b>1.315</b>	<b>220.985</b>	<b>1.126</b>	<b>92.655</b>	<b>498</b>
<b>P) PRESEŽEK ODHODKOV (688-670)</b>	689	0	0	0	0	0	0
<b>Davek od dohodka pravnih oseb</b>	690	30.467	14	0	0	15.751	85
Presežek prihodkov obrač.obdobja z upoštevanjem davka od dohodka (688-690)	691	<b>179.162</b>	<b>1.300</b>	<b>220.985</b>	<b>1.126</b>	<b>76.904</b>	<b>413</b>
Presežek odhodkov obrač.obdobja z upoštevanjem davka od dohodka (690-688)	692						
Presežek prihodkov iz prejšnjih let, namenjen pokritju odhodkov obrač.obd.	693						

## NAČRT DENARNEGA TOKA ZA LETO 2015

Členitev kontov	Naziv konta	Oznaka za AOP	Načrt 2014	Real.2014	Načrt 2015	Indeks Na14/ Re13	Indeks Na14/ Na13
	1	za					
	<b>I. SKUPAJ PRIHODKI (402+431)</b>	401	<b>31.572.420</b>	<b>34.710.563</b>	<b>33.476.819</b>	<b>96,4</b>	<b>106,0</b>
<b>1</b>	<b>1. PRIHODKI ZA IZVAJANJE JAVNE SLUŽBE (403+420)</b>	402	<b>31.384.420</b>	<b>34.533.196</b>	<b>33.297.819</b>	<b>96,4</b>	<b>106,1</b>
	<b>A. Prihodki iz sredstev javnih financ (404+407+410+413+418+419)</b>	403	<b>265.920</b>	<b>324.192</b>	<b>89.819</b>	<b>27,7</b>	<b>33,8</b>
	<b>a. Prejeta sredstva iz državnega proračuna (405+406)</b>	404	265.920	259.657	4.220	1,6	1,6
del 7400	Prejeta sredstva iz državnega proračuna za tekočo porabo	405	265.920	259.657	4.220	1,6	1,6
del 7400	Prejeta sredstva iz državnega proračuna za investicije	406	0	0	0	-	-
	<b>b. Prejeta sredstva iz občinskih proračunov (408+409)</b>	407	0	0	0	-	-
del 7401	Prejeta sredstva iz občinskih proračunov za tekočo porabo	408	0	0	0	-	-
del 7401	Prejeta sredstva iz občinskih proračunov za investicije	409	0	0	0	-	-
	<b>c. Prejeta sredstva iz skladov socialnega zavarovanja (411+412)</b>	410	0	0	0	-	-
del 7402	Prejeta sredstva iz skladov socialnega zavarovanja za tekočo porabo	411	0	0	0	-	-
del 7402	Prejeta sredstva iz skladov socialnega zavarovanja za investicije	412	0	0	0	-	-
	<b>d. Prejeta sredstva iz javnih skladov in agencij (414+415+416+417)</b>	413	0	0	0	-	-
del 7403	Prejeta sredstva iz javnih skladov za tekočo porabo	414	0	0	0	-	-
del 7403	Prejeta sredstva iz javnih skladov za investicije	415	0	0	0	-	-
del 7404	Prejeta sredstva iz javnih agencij za tekočo porabo	416	0	0	0	-	-
del 7404	Prejeta sredstva iz javnih agencij za investicije	417	0	0	0	-	-
<b>del 740</b>	<b>e. Prejeta sredstva iz proračunov iz naslova tujih donacij</b>	418	0	0	0	-	-
<b>741</b>	<b>f. Prejeta sredstva iz državnega proračuna iz sredstev proračuna Evropske unije</b>	419	0	64.535	85.599	-	-
	<b>B) Drugi prihodki za izvajanje dejavnosti javne službe (421+422+423+424+425+426+427+428+429+430)</b>	420	<b>31.118.500</b>	<b>34.209.004</b>	<b>33.208.000</b>	<b>97,1</b>	<b>106,7</b>
del 7130	Prihodki od prodaje blaga in storitev iz naslova izvajanja javne službe	421	30.850.000	33.987.937	33.050.000	97,2	107,1
del 7102	Prejete obresti	422	83.500	57.958	30.000	51,8	35,9
del 7100	Prihodki od udeležbe na dobičku in dividend ter presežkov prihodkov nad odhodki	423	0	0	0	-	-
del 7141	Drugi tekoči prihodki iz naslova izvajanja javne službe	424	120.000	133.721	120.000	89,7	100,0
72	Kapitalski prihodki	425	0	20.514	0	-	-
730	Prejete donacije iz domačih virov	426	10.000	874	3.000	-	30,0
731	Prejete donacije iz tujine	427	0	8.000	5.000	-	-
732	Donacije za odpravo posledic naravnih nesreč	428	0	0	0	-	-
786	Ostala prejeta sredstva iz proračuna Evropske unije	429	55.000	0	0	-	0,0
787	Prejeta sredstva od drugih evropskih institucij	430	0	0	0	-	-
	<b>2. PRIHODKI OD PRODAJE BLAGA IN STORITEV NA TRGU (432+433+434+435+436)</b>	431	<b>188.000</b>	<b>177.367</b>	<b>179.000</b>	<b>100,9</b>	<b>95,2</b>
del 7130	Prihodki od prodaje blaga in storitev na trgu	432	188.000	168.272	170.000	101,0	90,4
del 7102	Prejete obresti	433	0	0	0	-	-
del 7103	Prihodki od najemnin, zakupnin in drugi prihodki od premoženja	434	0	9.095	9.000	-	-
del 7100	Prihodki od udeležbe na dobičku in dividend ter presežkov prihodkov nad odhodki	435	0	0	0	-	-
del 7141	Drugi tekoči prihodki, ki ne izhajajo iz izvajanja javne službe	436	0	0	0	-	-
	<b>II. SKUPAJ ODHODKI (438+481)</b>	437	<b>31.463.545</b>	<b>34.526.871</b>	<b>33.387.016</b>	<b>96,7</b>	<b>106,1</b>
	<b>1. ODHODKI ZA IZVAJANJE JAVNE SLUŽBE (439+447+453+464+465+466+467+468+469+470)</b>	438	<b>31.275.325</b>	<b>34.355.301</b>	<b>33.215.102</b>	<b>96,7</b>	<b>106,2</b>
	<b>A. Plače in drugi izdatki zaposlenim (440+441+442+443+444+445+446)</b>	439	<b>9.005.505</b>	<b>8.992.912</b>	<b>8.572.069</b>	<b>95,3</b>	<b>95,2</b>
del 4000	Plače in dodatki	440	7.517.000	7.507.987	7.155.534	95,3	95,2
del 4001	Regres za letni dopust	441	125.300	121.399	122.342	100,8	97,6
del 4002	Povračila in nadomestila	442	567.055	544.797	569.091	104,5	100,4
del 4003	Sredstva za delovno uspešnost	443	31.650	43.331	39.786	91,8	125,7
del 4004	Sredstva za nadurno delo	444	712.000	696.303	654.482	94,0	91,9



del 4005	Plače za delo nerezidentov po pogodbi	445	0	0	0	-	-
del 4009	Drugi izdatki zaposlenim	446	52.500	79.095	30.834	39,0	58,7
	<b>B. Prispevki delodajalcev za socialno varnost (448+449+450+451+452)</b>	<b>447</b>	<b>1.363.820</b>	<b>1.347.349</b>	<b>1.271.033</b>	<b>94,3</b>	<b>93,2</b>
del 4010	Prispevek za pokojninsko in invalidsko zavarovanje	448	724.200	712.554	678.539	95,2	93,7
del 4011	Prispevek za zdravstveno zavarovanje	449	588.400	584.931	557.206	95,3	94,7
del 4012	Prispevek za zaposlovanje	450	5.100	5.753	5.056	87,9	99,1
del 4013	Prispevek za starševsko varstvo	451	8.320	8.252	7.852	95,2	94,4
del 4015	Premije kolektivnega dodatnega pokojninskega zavarovanja, na podlagi ZKDPZJU	452	37.800	35.859	22.380	62,4	59,2
	<b>C. Izdatki za blago in storitve za izvajanje javne službe (454+455+456+457+458+459+460+461+462+463)</b>	<b>453</b>	<b>19.284.000</b>	<b>23.376.712</b>	<b>21.140.000</b>	<b>90,4</b>	<b>109,6</b>
del 4020	Pisarniški in splošni material in storitve	454	1.002.000	1.929.103	1.810.000	93,8	180,6
del 4021	Posebni material in storitve	455	15.880.000	19.011.140	16.900.000	88,9	106,4
del 4022	Energija, voda, komunalne storitve in komunikacije	456	685.000	744.685	720.000	96,7	105,1
del 4023	Prevozni stroški in storitve	457	129.000	119.930	119.000	99,2	92,2
del 4024	Izdatki za službena potovanja	458	215.000	199.566	201.000	100,7	93,5
del 4025	Tekoče vzdrževanje	459	782.000	861.381	885.000	102,7	113,2
del 4026	Poslovne najemnine in zakupnine	460	71.000	175.688	175.000	99,6	246,5
del 4027	Kazni in odškodnine	461	0	159	0	-	-
del 4028	Davek na izplačane plače	462	0	0	0	-	-
del 4029	Drugi operativni odhodki	463	520.000	335.060	330.000	98,5	63,5
<b>403</b>	<b>D. Plačila domačih obresti</b>	<b>464</b>	<b>0</b>	<b>0</b>	<b>0</b>	<b>-</b>	<b>-</b>
<b>404</b>	<b>E. Plačila tujih obresti</b>	<b>465</b>	<b>0</b>	<b>0</b>	<b>0</b>	<b>-</b>	<b>-</b>
<b>410</b>	<b>F. Subvencije</b>	<b>466</b>	<b>0</b>	<b>0</b>	<b>0</b>	<b>-</b>	<b>-</b>
<b>411</b>	<b>G. Transferi posameznikom in gospodinjstvom</b>	<b>467</b>	<b>0</b>	<b>0</b>	<b>0</b>	<b>-</b>	<b>-</b>
<b>412</b>	<b>H. Transferi neprofitnim organizacijam in ustanovam</b>	<b>468</b>	<b>30.000</b>	<b>30.000</b>	<b>30.000</b>	<b>100,0</b>	<b>100,0</b>
<b>413</b>	<b>I. Drugi tekoči domači transferji</b>	<b>469</b>	<b>0</b>	<b>0</b>	<b>0</b>	<b>-</b>	<b>-</b>
	<b>J. Investicijski odhodki (471+472+473+474+475+476+477+478+479+480)</b>	<b>470</b>	<b>1.592.000</b>	<b>608.328</b>	<b>2.202.000</b>	<b>362,0</b>	<b>138,3</b>
4200	Nakup zgradb in prostorov	471	0	0	0	-	-
4201	Nakup prevoznih sredstev	472	0	0	0	-	-
4202	Nakup opreme	473	1.125.000	535.693	1.150.000	214,7	102,2
4203	Nakup drugih osnovnih sredstev	474	7.000	4.592	0	0,0	0,0
4204	Novogradnja, rekonstrukcija in adaptacije	475	0	0	777.000	-	-
4205	Investicijsko vzdrževanje in obnove	476	20.000	0	30.000	-	150,0
4206	Nakup zemljišč in naravnih bogastev	477	0	0	0	-	-
4207	Nakup nematerialnega premoženja	478	290.000	68.043	245.000	-	-
4208	Študije o izvedljivosti projektov, projektna dokumentacija, nadzor, investicijski inž.	479	150.000	0	0	-	-
4209	Nakup blagovnih rezerv in intervencijskih zalog	480	0	0	0	-	-
	<b>2. ODHODKI IZ NASLOVA PRODAJE BLAGA IN STORITEV NA TRGU (482+483+484)</b>	<b>481</b>	<b>188.220</b>	<b>171.570</b>	<b>171.914</b>	<b>100,2</b>	<b>91,3</b>
<b>del 400</b>	<b>A. Plače in drugi izdatki zaposlenim iz naslova prodaje blaga in storitev na trgu</b>	<b>482</b>	<b>54.700</b>	<b>45.761</b>	<b>46.081</b>	<b>100,7</b>	<b>84,2</b>
<b>del 401</b>	<b>B. Prispevki delodajalcev za socialno varnost iz naslova prodaje blaga in storitev na trgu</b>	<b>483</b>	<b>8.020</b>	<b>6.856</b>	<b>6.833</b>	<b>99,7</b>	<b>85,2</b>
<b>del 402</b>	<b>C. Izdatki za blago in storitve iz naslova prodaje blaga in storitev na trgu</b>	<b>484</b>	<b>125.500</b>	<b>118.953</b>	<b>119.000</b>	<b>100,0</b>	<b>94,8</b>
	<b>III/1 PRESEŽEK PRIHODKOV NAD ODHODKI (401-437)</b>	<b>485</b>	<b>108.875</b>	<b>183.692</b>	<b>89.803</b>	<b>48,9</b>	<b>82,5</b>
	<b>III/2 PRESEŽEK ODHODKOV NAD PRIHODKI (437-401)</b>	<b>486</b>					

## Obrazec 2 - SPREMLJANJE KADROV I. del

Naziv BOLNIŠNICE:

Obrazec 3 - Spremljanje kadrov 2015 - I. del

Struktura zaposlenih	Število zaposlenih na dan 31. 12. 2014		Načrtovano število zaposlenih na dan 31. 12. 2015						Indeks 2015 / 2014
	SKUPAJ	Polni dič	Skraj. dič	Dopoln. delo <sup>1</sup>	SKUPAJ	Od skupaj (stolpec 4) kader, ki je financiran iz drugih virov <sup>2</sup>	Od skupaj (stolpec 4) nadomeščanja <sup>3</sup>	2015 / 2014	
<b>I. ZDRAVNIKI IN ZDRAVSTVENA NEGA (A+B)</b>	103	100	7	1	108	0	0	104,85	
<b>A E1 - Zdravniki in zobozdravniki (1+2+3)</b>	26	27	1	1	29	0	0	111,54	
<b>1 Zdravniki (skupaj)</b>	24	25	1	1	27	0	0	112,50	
1.1. Specialist	19	18	1	1	20	0	0	105,26	
1.2. Zdravnik brez specializacije z licenco					0			#DIV/0!	
1.3. Zdravnik brez specializacije / zdravnik po opravljenem sekundariatu	1	1			1			100,00	
1.4. Specializant	4	6			6			150,00	
1.5. Pripravnik / sekundarij					0			#DIV/0!	
<b>2 Zobozdravniki (skupaj)</b>	0	0	0	0	0	0	0	#DIV/0!	
2.1. Specialist					0			#DIV/0!	
2.2. Zobozdravnik					0			#DIV/0!	
2.3. Zobozdravnik brez specializacije z licenco					0			#DIV/0!	
2.4. Specializant					0			#DIV/0!	
2.5. Pripravnik					0			#DIV/0!	
<b>3 Zdravniki svetovalci (skupaj)</b>	2	2	0	0	2	0	0	100,00	
3.1. Višji svetnik					0			#DIV/0!	
3.2. Svetnik					0			#DIV/0!	
3.3. Primarij	2	2			2			100,00	
<b>B E3 - Zdravstvena nega (ZN) skupaj</b>	77	73	6	0	79	0	0	102,60	
1 Svetovalec v ZN					0			#DIV/0!	
2 Samostojni strokovni delavec v ZN					0			#DIV/0!	
3 Koordinator v ZN					0			#DIV/0!	
4 Koordinator promocije zdravja in zdravstvene vzgoje					0			#DIV/0!	
5 Medicinska sestra za področja <sup>4</sup>					0			#DIV/0!	
6 Profesor zdravstvene vzgoje					0			#DIV/0!	
7 Diplomirana medicinska sestra	54	57			57			105,56	
8 Diplomirana babica / SMS babica v porodnem bloku IT III					0			#DIV/0!	
9 Medicinska sestra - nacionalna poklicna kvalifikacija (VI. R.Z.D.)					0			#DIV/0!	
10 Srednja medicinska sestra / babica	23	16	6		22			95,65	
11 Bolničar					0			#DIV/0!	
12 Pripravnik zdravstvene nege					0			#DIV/0!	
<b>II. E2 - Farmaceutski delavci (skupaj)</b>	10	9	2	0	11	0	0	110,00	
1 Farmaceutski specialist konzultant					0			#DIV/0!	
2 Farmaceutski specialist	3	2	1		3			100,00	
3 Farmaceut	1	1			1			100,00	
4 Inženir farmacije					0			#DIV/0!	
5 Farmaceutski tehnik	3	3	1		4			133,33	
6 Pripravnik					0			#DIV/0!	
7 Ostali	3	3			3			100,00	
<b>III. E4 - Zdravstveni delavci in sodelavci (skupaj)</b>	97	92	6	0	98	0	0	101,03	
1 Konzultant (različna področja)					0			#DIV/0!	
2 Analitik (različna področja)	5	5			5			100,00	
3 Medicinski biokemik specialist	4	4			4			100,00	
4 Klinični psiholog specialist					0			#DIV/0!	
5 Specializant (klinična psihologija, laboratorijska medicina)					0			#DIV/0!	
6 Socialni delavec					0			#DIV/0!	
7 Sanitarni inženir					0			#DIV/0!	
8 Radiološki inženir					0			#DIV/0!	
9 Psiholog					0			#DIV/0!	
10 Pedagog / Specialni pedagog					0			#DIV/0!	
11 Logoped					0			#DIV/0!	
12 Fizioterapevt					0			#DIV/0!	
13 Delovni terapevt					0			#DIV/0!	
14 Analitik v laboratorijski medicini	13	12	1		13			100,00	
15 Inženir laboratorijske biomedicine	39	38	1		39			100,00	
16 Sanitarni tehnik					0			#DIV/0!	
17 Zobotehnik					0			#DIV/0!	
18 Laboratorijski tehnik	27	25	2		27			100,00	
19 Voznik reševalec					0			#DIV/0!	
20 Pripravnik					0			#DIV/0!	
21 Ostali	9	8	2		10			111,11	
<b>IV. Ostali delavci iz drugih plačnih skupin<sup>5</sup></b>	4	3	0	0	3	0	0	75,00	
1 Ostali	4	3			3			75,00	
<b>V. J - Nezdravstveni delavci po področjih dela (skupaj)<sup>6</sup></b>	97	102	3	0	105	0	0	108,25	
1 Administracija (J2)	31	32	1		33			106,45	
2 Področje informatike	7	7			7			100,00	
3 Ekonomsko področje	20	21			21			105,00	
4 Kadrovsko-pravno in splošno področje	4	4			4			100,00	
5 Področje nabave	8	8			8			100,00	
6 Področje tehničnega vzdrževanja	4	4			4			100,00	
7 Področje prehrane	5	5			5			100,00	
8 Oskrbovalne službe	18	21	2		23			127,78	
9 Ostalo					0			#DIV/0!	
<b>VI. Skupaj (I. + II. + III. + IV. + V.)</b>	311	306	18	1	325	0	0	104,50	
<b>VII. Preostali zaposleni s sklenjeno pogodbo o zaposlitvi (tisti, ki so na porodniški in na bolniški odsotnosti daljši od 30 dni)</b>	17	13			13			76,47	
<b>VIII. Zaposleni preko javnih del</b>					0			#DIV/0!	
<b>IX. SKUPAJ VSI ZAPOSLENI S SKLENJENO POGODBO O ZAPOSLOTVI (VI. + VII. + VIII.)</b>	328	319	18	1	338	0	0	103,05	

Opomba: 5 soopasli MZ (zdravnik specializant, revizor, pomožni)

Izpolnila Lenka Jurca, amg. posl. ved in Ajnja Peterlin, dipl. ekon.

Tel: 01 5438 100

Podpis odgovorne osebe:

dr. Danijel Starman, univ. dipl. ekon.

## Obrazec 2 - SPREMLJANJE KADROV II. del

Obrazec 3 - Spremljanje kadrov 2015 - II. del

Naziv BOLNIŠNICE: Zavod za transfuzijsko medicino Ljubljana, Štajmerjeva ulica 6, 1000 Ljubljana

Vir financiranja	Dovoljeno število zaposlenih na dan 1. 1. 2015 (glede na sprejet FN oz. RFN 2014)	Realizacija števila zaposlenih na dan 1. 1. 2015	Dovoljeno število zaposlenih na dan 1. 1. 2016	Rast dovoljeno 1. 1. 2016 / dovoljeno 1. 1. 2015	Rast dovoljeno 1. 1. 2016 / dovoljeno 1. 1. 2015
	#DIV/0!	#DIV/0!	#DIV/0!	#DIV/0!	#DIV/0!
1. Državni proračun					
2. Proračun občin					
3. ZZS in ZPZ	251,46	243,90	248,94	-1,00	2,07
4. Sredstva EU ali drugih mednarodnih virov, vključno s sredstvi sofinanciranja iz državnega proračuna					
5. Sredstva od prodaje blaga in storitev na trgu	7,03	7,03	7,03	0,00	0,00
6. Druga javna sredstva za opravljanje javne službe (npr. lakse, pristojbine, koncesijske, RTV- naročilne)					
7. Nejavna sredstva za opravljanje javne službe in sredstva prejetih donacij	41,24	41,24	41,24	0,00	0,00
8. Sredstva za financiranje javnih del					
9. Namenska sredstva, iz katerih se v celoti zagotavlja financiranje stroškov dela zaposlenih, in sicer mladih raziskovalcev, zdravnikov pripravnikov in specializantov, zdravstvenih delavcev pripravnikov in zdravstvenih sodelavcev pripravnikov ter zaposlenih na raziskovalnih in izobraževalnih	8,00	10,00	8,00	0,00	-20,00
10. Sredstva za zaposlene na podlagi Zakona o ukrepih za odpravo posledic Zlede med 30. januarjem in 10. februarjem (Uradni list RS, št. 17/14)					
11. Skupno število vseh zaposlenih (od 1. do 10. točke)	307,73	302,17	305,21	-0,82	1,01
12. Skupno število zaposlenih pod točkami 1, 2, 3 in 6 *	251,46	243,90	248,94	-1,00	2,07
13. Skupno število zaposlenih pod točkami 4, 5, 7, 8, 9 in 10	56,27	58,27	56,27	0,00	-3,43

## Opombe:

V skladu z navodili je v tabeli Dovoljeno število zaposlenih na dan 1.1.2015 (glede na sprejet FN oz. RFN 2014) upoštevano tudi 5 soglasij MZ (zaposilne zdravnik,voznika, revizorja, zdravstvenega administratorja ter pomožnega laboratorijskega delavca I)

Izpolnil: Alenka Jurca, mag. pos. Med

Tel. št.: 01 5438 100

direktor ZTM:

dr. Danijel Starman, univ. dipl. ekon.



### Obrazec 3 - NAČRT INVESTICIJSKIH VLAGANJ V LETU 2015

Naziv JZZ: Zavod Republike Slovenije za transfuzijsko medicino

Obrazec 3 - Načrt investicijskih vlaganj 2015

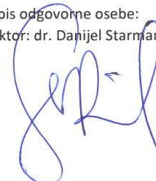
Vrsta investicij (v EUR, brez centov)	Finančni načrt za obd. 1.1.-31.12.2014	Realizacija v obd. 1.1.-31.12.2014	Finančni načrt za obd. 1.1.-31.12.2015	Indeks	
				FN15/RE14	FN15/FN14
<b>I. NEOPREDMETENA SREDSTVA</b>	<b>193.680</b>	<b>73.627</b>	<b>346.419</b>	<b>470,5</b>	<b>178,9</b>
1. Programska oprema (licence, rač.programi)	193.680	73.627	346.419	470,5	178,9
2. Ostalo	0			-	-
<b>II. NEPREMIČNINE</b>	<b>0</b>	<b>0</b>	<b>777.815</b>	-	-
1. Zemljišča				-	-
2. Zgradbe			0	-	-
3. Vlaganja v sredstva v tuji lasti (NG)			777.815	-	-
<b>III. OPREMA (A + B)</b>	<b>2.147.068</b>	<b>1.007.234</b>	<b>1.416.052</b>	<b>140,6</b>	<b>66,0</b>
<b>A Medicinska oprema</b>	<b>606.862</b>	<b>667.915</b>	<b>264.994</b>	<b>39,7</b>	<b>43,7</b>
1. Druga medicinska oprema	606.862	667.915	264.994	39,7	43,7
2.				-	-
<b>B Nemedicinska oprema</b>	<b>1.540.206</b>	<b>339.319</b>	<b>1.151.058</b>	<b>339,2</b>	<b>74,7</b>
1. Informacijska tehnologija	726.134	182.584	787.886	431,5	108,5
2. Drugo	254.072	156.735	363.172	231,7	142,9
3. Vlaganja v sredstva v tuji lasti	560.000			-	-
<b>IV. INVESTICIJE SKUPAJ (I. + II. + III.)</b>	<b>2.340.748</b>	<b>1.080.861</b>	<b>2.540.286</b>	<b>235,0</b>	<b>108,5</b>
<b>V. Sklad za nenačrtovane nabave</b>	<b>179.252</b>		<b>287.434</b>	-	<b>160,4</b>
<b>VI. INVESTICIJE SKUPAJ (IV. + V.)</b>	<b>2.520.000</b>	<b>1.080.861</b>	<b>2.827.720</b>	<b>261,6</b>	<b>112,2</b>
Vrsta investicij (v EUR, brez centov)	Finančni načrt za obd. 1.1.-31.12.2014	Realizacija v obd. 1.1.-31.12.2014	Finančni načrt za obd. 1.1.-31.12.2015	Indeks	
				FN15/RE14	FN15/FN14
<b>I. NEOPREDMETENA SREDSTVA</b>	<b>193.680</b>	<b>73.627</b>	<b>346.419</b>	<b>470,51</b>	<b>178,86</b>
1. Amortizacija	193.680	73.627	155.919	211,77	80,50
2. Lastni viri (del presežka)	0		190.500	-	-
6. Donacije				-	-
<b>II. NEPREMIČNINE (lastne in vlaganja v tuje)</b>	<b>560.000</b>	<b>0</b>	<b>777.815</b>	-	-
1. Amortizacija	0		0	-	-
2. Lastni viri (del presežka)	560.000		777.815	-	-
<b>III. NABAVA OPREME (A + B)</b>	<b>1.587.068</b>	<b>1.007.234</b>	<b>1.416.052</b>	<b>140,59</b>	<b>89,22</b>
<b>A Medicinska oprema</b>	<b>606.862</b>	<b>667.915</b>	<b>264.994</b>	<b>39,67</b>	<b>43,67</b>
1. Amortizacija	606.862	616.970	264.994	42,95	43,67
2. Lastni viri (del presežka)			0	-	-
6. Donacije		50.945		-	-
<b>B Nemedicinska oprema</b>	<b>980.206</b>	<b>339.319</b>	<b>1.151.058</b>	<b>339,23</b>	<b>117,43</b>
1. Amortizacija	370.206	339.319	441.653	130,16	119,30
2. Lastni viri (del presežka)	610.000	0	709.405	-	116,30
<b>IV. REZERVNI SKLAD</b>	<b>179.252</b>		<b>287.434</b>		
1. Amortizacija	179.252		287.434	-	-
<b>V. VIRI FINANCIRANJA SKUPAJ (I. + II. + III.)</b>	<b>2.520.000</b>	<b>1.080.861</b>	<b>2.827.720</b>	<b>261,62</b>	<b>112,21</b>
1. Amortizacija	1.350.000	1.029.916	1.150.000	111,66	85,19
2. Lastni viri (del presežka)	1.170.000	0	1.677.720	-	-
3. Sredstva ustanovitelja	0	0	0	-	-
4. Leasing	0	0	0	-	-
5. Posojila	0	0	0	-	-
6. Donacije	0	50.945	0	0,00	-
7. Evropska sredstva	0	0	0	-	-
8. Drugo	0	0	0	-	-

Opomba:

Priprava: Mateja Langerholc  
tel.: 01/5438-276



Podpis odgovorne osebe:  
Direktor: dr. Danijel Starman



## Obrazec 4 - NAČRT VZDRŽEVALNIH DEL V LETU 2015

Naziv JZZ: Zavod Republike Slovenije za transfuzijsko medicino

Obrazec 4 - Načrt vzdrževalnih del 2015

Namen		Celotna načrtovana vrednost vzdrževalnih del v letu 2014 <sup>1</sup>	Načrtovani stroški tekočega vzdrževanja (konti 461)	Načrtovani stroški investicijskega vzdrževanja (konti 461)
Načrtovana so naslednja vlaganja:		1 = 2 + 3	2	3
kto	<b>SKUPAJ:</b>	<b>720.000</b>	<b>690.000</b>	<b>30.000</b>
461200	Storitve za tekoče vzdrž. opreme-operativnega informac.okolja	33.000	33.000	
461201	Storitve za tekoče vzdrž. opreme-komunikac.oprema	7.000	7.000	
461202	Storitve za tekoče vzdrž. opreme-druga	390.000	390.000	
461203	Storitve za tekoče vzdrž. objektov-poslovni	70.000	70.000	
461204	Storitve za tekoče vzdrž. objektov-počitniški	17.000	17.000	
461205	Storitve za tekoče vzdrževanje-vozil	8.000	8.000	
461206	Storitve za tekoče vzdrževanje-drugo	1.000	1.000	
461207	Storitve za tekoče vzdrževanje strojne računalniške opreme	14.000	14.000	
461208	Storitve za tekoče vzdrževanje licenčne programske opreme	150.000	150.000	
46121	Storitve investicijskega vzdrževanja	30.000	0	30.000

## Opombe:

--

Izpolnil: Mateja Langerholc

Podpis odgovorne osebe:

Direktor: dr. Danijel Starman

Tel. št.: 01/5438-276

**BILANCA STANJA**  
na dan 31.12.2015

Členit. v skup. kontov	NAZIV SKUPINE KONTOV	Oznaka za AOP	31.12.2014	Načrt 31.12.2015
1	2	3	5	6
	<b>SREDSTVA</b>			
	<b>A) DOLGOROČNA SREDSTVA IN SREDSTVA V UPRAVLJANJU (002-003+004-005+006-007+008+009+010+011)</b>	001	<b>6.547.041</b>	<b>7.830.611</b>
00	NEOPREDMETENA SREDSTVA IN DOLGOROČNE AKTIVNE ČAS.RAZM.	002	1.644.291	2.434.291
01	POPRAVEK VREDNOSTI NEOPREDMETENIH SREDSTEV	003	1.105.773	1.405.773
02	NEPREMIČNINE	004	4.046.374	4.776.374
03	POPRAVEK VREDNOSTI NEPREMIČNIN	005	2.565.482	2.735.482
04	OPREMA IN DRUGA OPREDMETENA OSNOVNA SREDSTVA	006	16.492.251	17.642.251
05	POPRAVEK VRED. OPREME IN DRUGIH OPREDMETENIH OSNOVNIH SRED.	007	13.699.625	14.499.625
06	DOLGOROČNE FINANČNE NALOŽBE	008	0	0
07	DOLGOROČNO DANA POSOJILA IN DEPOZITI	009	0	0
08	DOLGOROČNE TERJATVE IZ POSLOVANJA	010	1.735.005	1.618.575
09	TERJATVE ZA SREDSTVA DANA V UPRAVLJANJE	011	0	0
	<b>B) KRATKOROČNA SREDSTVA; RAZEN ZALOG IN AKTIVNE ČASOVNE RAZMEJITVE (013+014+015+016+017+018+019+020+021+022)</b>	012	<b>21.830.220</b>	<b>20.425.745</b>
10	DENARNA SREDSTVA V BLAGAJNI IN TAKOJ UNOVČLJIVE VREDN.	013	1.757	1.757
11	DOBROIMETJE PRI BANKAH IN DRUGIH FINANČNIH USTANOVAH	014	19.093	4.894
12	KRATKOROČNE TERJATVE DO KUPCEV	015	86.456	82.133
13	DANI PREDUJMI IN VARŠČINE	016	2.601	2.471
14	KRATKOROČNE TERJATVE DO UPORABNIKOV ENOT.KONTNEGA NAČ.	017	21.579.611	20.197.150
15	KRATKOROČNE FINANČNE NALOŽBE	018	0	0
16	KRATKOROČNE TERJATVE IZ FINANCIRANJA	019	0	0
17	DRUGE KRATKOROČNE TERJATVE	020	67.245	63.883
18	NEPLAČANI ODHODKI	021	0	0
19	AKTIVNE ČASOVNE RAZMEJITVE	022	73.457	73.457
	<b>C) ZALOGE (024+025+026+027+028+029+030+031)</b>	023	<b>5.925.559</b>	<b>5.925.559</b>
30	OBRAČUN NABAVE MATERIALA	024	0	0
31	ZALOGE MATERIALA	025	1.009.631	1.009.631
32	ZALOGE DROBNEGA INVENTARJA IN EMBALAŽE	026	229	229
33	NEDOKONČANA PROIZVODNJA IN STORITVE	027	862.057	862.057
34	PROIZVODI	028	2.182.045	2.182.045
35	OBRAČUN NABAVE BLAGA	029	0	0
36	ZALOGE BLAGA	030	1.871.597	1.871.597
37	DRUGE ZALOGE	031	0	0
	<b>I. AKTIVA SKUPAJ (001+012+023)</b>	032	<b>34.302.820</b>	<b>34.181.915</b>
99	AKTIVNI KONTI IZVENBILANČNE EVIDENCE	033	813.565	810.000
	<b>OBVEZNOSTI DO VIROV SREDSTEV</b>			
	<b>D) KRATKOROČNE OBVEZNOSTI IN PASIVNE ČASOVNE RAZMEJITVE (035+036+037+038+039+040+041+042+043)</b>	034	<b>4.788.277</b>	<b>4.594.059</b>
20	KRATKOROČNE OBVEZNOSTI ZA PREJETE PREDUJME IN VARŠČINE	035	350	342
21	KRATKOROČNE OBVEZNOSTI DO ZAPOSLENIH	036	811.461	843.400
22	KRATKOROČNE OBVEZNOSTI DO DOBAVITELJEV	037	3.274.058	3.051.116
23	DRUGE KRATKOROČNE OBVEZNOSTI IZ POSLOVANJA	038	123.926	123.926
24	KRATKOROČNE OBVEZNOSTI DO UPORABNIKOV ENOT.KONT.NAČRTA	039	133.619	130.412
25	KRATKOROČNO OBVEZNOSTI DO FINANCERJEV	040	0	0
26	KRATKOROČNE OBVEZNOSTI IZ FINANCIRANJA	041	0	0
28	NEPLAČANI PRIHODKI	042	0	0

29	PASIVNE ČASOVNE RAZMEJITVE	043	444.863	444.863
	<b>E) LASTNI VIRI IN DOLGOROČNE OBVEZNOSTI (045+046+047+048+049+050+051+052-053+054+055+056+057+058-059)</b>	044	<b>29.514.543</b>	<b>29.587.856</b>
90	SPLOŠNI SKLAD	045	0	0
91	REZERVNI SKLAD	046	0	0
92	DOLGOROČNE PASIVNE ČASOVNE RAZMEJITVE	047	145.449	145.449
93	DOLGOROČNE REZERVACIJE	048	0	0
940	SKLAD NAMENSKEGA PREMOŽENJA V JAVNIH SKLADIH	049	0	0
9410	SKLAD PREMOŽENJA V DRUGIH PRAVNIH OSEBAH JAVNEGA PRAVA, KI JE V NJIHOVI LASTI, ZA NEOPREDMETENA SREDSTVA IN OPREDMETENA OSNOVNA SREDSTVA	050	0	0
9411	SKLAD PREMOŽENJA V DRUGIH PRAVNIH OSEBAH JAVNEGA PRAVA, KI JE V NJIHOVI LASTI, ZA FINANČNE NALOŽBE	051	0	0
9412	PRESEŽEK PRIHODKOV NAD ODHODKI	052	0	0
9413	PRESEŽEK ODHODKOV NAD PRIHODKI	053	0	0
96	DOLGOROČNE FINANČNE OBVEZNOSTI	054	0	0
97	DRUGE DOLGOROČNE OBVEZNOSTI	055	0	0
980	OBVEZNOSTI ZA NEOPREDMETENA SREDSTVA IN OPREDMETENA OSNOVNA SREDSTVA	056	11.225.908	11.225.908
981	OBVEZNOSTI ZA DOLGOROČNE FINANČNE NALOŽBE	057	0	0
985	PRESEŽEK PRIHODKOV NAD ODHODKI	058	18.143.186	18.216.499
986	PRESEŽEK ODHODKOV NAD PRIHODKI	059	0	0
	<b>I. PASIVA SKUPAJ (034+044)</b>	060	<b>34.302.820</b>	<b>34.181.915</b>
99	PASIVNI KONTI IZVENBILANČNE EVIDENCE	061	813.565	810.000

## **P r e d l o g   s k l e p a**

**Obravnava predloga poslovno finančnega načrta za leto 2015:**

**SKLEP: Svet ZTM potrdi predlog Poslovno-finančnega načrta ZTM za leto 2015.**

**SKLEP: Svet ZTM potrdi financiranje izrednih investicij v letu 2015 iz presežka prihodkov nad odhodki v preteklih obdobjih.**